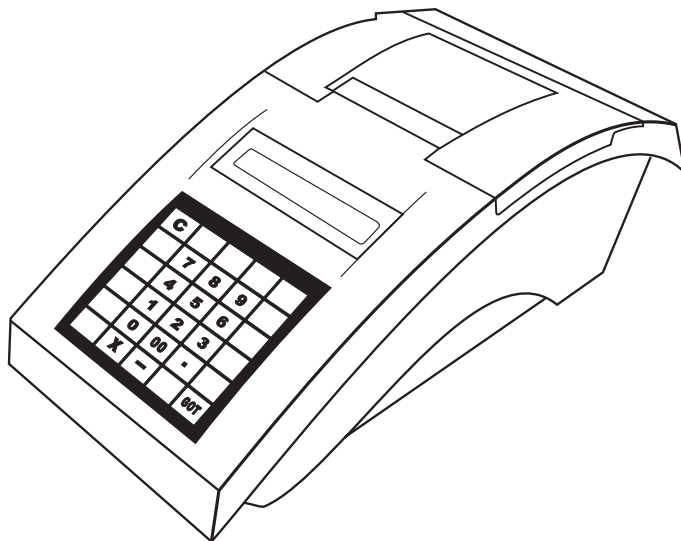


INSTRUKCJA UŻYTKOWNIKA

# BURSZTYN

FAREX KF - 03





1. Wstęp	4
2. Programowanie	13
3. Sprzedaż	27
4. Wykonywanie raportów	33
5. Komunikaty o błędach	40
6. PLU MANAGER	45
7. Instrukcja podstawowa	47

# 1. Wstęp

## Szanowni Państwo!

Dziękujemy za zakup elektronicznej kasy rejestrującej FAREX KF - 03. Przed rozpoczęciem operacji na kasie prosimy o uważne przeczytanie niniejszej instrukcji. Zawiera ona opis podstaw prawnych, wszystkich operacji dostępnych na kasie, sposobów wykonywania raportów oraz programowania kasy. W przypadku wątpliwości prosimy o bezpośredni kontakt z autoryzowanym dealerem, u którego dokonaliście Państwo zakupu lub z Producentem.

### UWAGA!

Wszelkie dane zawarte w niniejszej instrukcji mają charakter wyłącznie informacyjny i nie stanowią oferty handlowej w rozumieniu Kodeksu Cywilnego.  
Firma Farimex Polska Sp. z o.o. zastrzega sobie prawo zmiany danych zawartych w instrukcji bez uprzedzenia.

## 1.2. Pojęcia podstawowe

- Towar  
Najmniejsza jednostka sprzedaży, którą jednoznacznie określa nazwa, cena i przynależność do grupy towarowej. W kasie towar określany jest kodem PLU lub kodem kreskowym.
- Podgrupa  
Jednostka w kasie zaprogramowana podobnie jak kod towaru, ale umożliwiająca sprzedaż szerszej gamy produktów o zbliżonej nazwie i takiej samej stawce VAT ze zmienną ceną.
- Grupa towarowa  
Jednostka grupująca towary w asortyment – umożliwia sprzedaż z ceną zmienną lub zaprogramowaną, określa zaprogramowane towary dla kodów PLU przyporządkowanych do tej grupy.
- Paragon fiskalny i niefiskalny  
Kasa drukuje paragony fiskalne i niefiskalne.

Paragonami fiskalnymi są:

- paragon sprzedaży
- raport fiskalny dobowy Z1
- raport fiskalny okresowy na wydrukach uwidoczniiony jest numer unikatowy (12345678) i kod unikatowy (ABC) modułu fiskalnego

Paragonami нефiskalnymi są:

- inne wydruki (np. wydruki zaprogramowania, raportы нефiskalne, wpłaty i wypłaty z kasy itp.)

FAREX	
UL. MATUSZEWSKA 14	
03-876 WARSZAWA	
KASA TESTOWA	
NIP	111-111-11-11
29-06-2006	000059
PARAGON FISKALNY	
	1x122,00
WÓDKA	*122,00 A
	1x1,07
MYDŁO	*1,07 B
	1x1,00
MARCHEW	*1,00 C
	1x100,00
NAWÓZ	*100,00 D
-----	
KW.OP.A	*122,00
PTU 22,00%	*22,54
KW.OP.B	*1,07
PTU 07,00%	*0,07
KW.OP.C	*1,00
PTU 00,00%	*0,00
KW.ZW.PT.D	*100,00
-----	
SUMA PLN	
	*224,07
0002 A	16:49
PL ABC	12345678
# NIEFISKALNY#	
GOTÓWKA PLN	*224,07
# NIEFISKALNY#	

PARAGON FISKALNY

FAREX	
UL. MATUSZEWSKA 14	
03-876 WARSZAWA	
KASA TESTOWA	
NIP	111-111-11-11
29-06-2006	000058
#NIEFISKALNY#	
PC 0001	1 NAPOJE
COLA	*122,00 A
PC 0002	1 NAPOJE
FANTA	*12,20 A
PC 0100	0 ALKOHOLE
WÓDKA	*122,00 A
PC 0200	0 CHEMIA
MYDŁO	*1,07 B
A ADAM 16:55	
#NIEFISKALNY#	
12345678	

PARAGON NIEFISKALNY

## WSTĘP

### 1.3. Instrukcja instalacji kasy

#### 1.3.1. Wyposażenie standardowe kasy

- instrukcja użytkownika
- książka serwisowa
- zasilacz sieciowy
- przewód do komunikacji z komputerem poprzez RS-232
- szpula nawijająca rolkę kontrolną
- dwie rolki papieru rozruchowego
- płyta CD z oprogramowaniem umożliwiającym programowanie kasy przez użytkownika

#### 1.3.2. Wyposażenie dodatkowe kasy



- szuflada kasowa  
dowolna szuflada zasilana napięciem 24V



- zasilacz samochodowy  
zasilacz samochodowy umożliwiający podłączenie do instalacji samochodowej poprzez gniazdo zapalniczki

#### **UWAGA!**

Zasilacz nie służy do ciągłej pracy tylko do doładowania akumulatora.

### 1.3.3. Uruchomienie kasy

#### UWAGA!

Przed pierwszym uruchomieniem naładować akumulatory.  
Pracowanie na rozładowanych akumulatorach może doprowadzić do uszkodzenia kasy.

- po wypakowaniu kasy wyjąć blokady zabezpieczające znajdujące się pod pokrywą drukarki
- podłączyć zasilacz sieciowy
- kasę włączamy przełącznikiem znajdującym się w bocznej części obudowy ustawiając go w pozycji ON
- na wyświetlaczu kasy pojawi się 0



znacznik kasjera

- podajemy nr kasjera (za pomocą klawiatury numerycznej 1 – kasjer A, 2 – kasjer B, 3 – kasjer C, 4 – kasjer D) i potwierdzamy klawiszem **PRAC**
- na wyświetlaczu kasy pojawi się komunikat „PODAJ HASŁO KASJERA”
- podajemy hasło kasjera (za pomocą klawiatury numerycznej) i potwierdzamy klawiszem **GOT**

#### UWAGA!

Standardowe hasło kasjera „0 0 0” Standardowe hasło kierownika „0 0 0 0”.

- na wyświetlaczu kasy pojawi się znacznik kasjera nad literką od A do D w zależności którego kasjera zalogowaliśmy



- przyciskiem **PRAC** ustawiamy kasę w odpowiednim trybie pracy

## 1.4. Warunki pracy kasy

- kasa w miejscu pracy nie może być narażona na zbyt silne nasłonecznienie, duże zmiany temperatur oraz wysoką wilgotność powietrza. Niespełnienie tych warunków może spowodować uszkodzenie obudowy lub układów elektronicznych kasy
- po przetransportowaniu kasy należy włączyć ją po co najmniej 20 min. potrzebnych do aklimatyzacji urządzenia w nowych warunkach otoczenia
- chronić kasę przed wilgocią
- obudowę kasy czyścić miękką suchą szmatką bez użycia detergentów i wody
- w czasie drukowania należy poczekać na zakończenie wydruku a następnie odrywać gotowy paragon
- nie należy używać ostrych narzędzi w celu czyszczenia obudowy lub drukarki
- w kasie należy stosować papier termiczny wysokiej jakości (materiały eksploatacyjne gorszej jakości mogą skrócić czas użytkowania drukarki)
- nie należy samemu naprawiać uszkodzonej kasy (po ufiskalnieniu kasa zabezpieczona jest plombą ołowianą i dostęp do wnętrza kasy ma tylko autoryzowany serwis)
- w przypadku nieprawidłowości w działaniu kasy należy wezwać autoryzowany serwis
- w przypadku wykorzystywania kasy jako rezerwowej lub jeśli jest rzadko wykorzystywana zaleca się raz w miesiącu podłączenie kasy pod zasilacz sieciowy w celu naładowania akumulatorów wewnętrznych (czas ładowania min. 24 godziny), kasa powinna być włączona
- w przypadku niestosowania powyższych zaleceń firma Farimex Polska Sp. z o.o. lub jej przedstawiciele nie odpowiadają za wyniki awarie i nieprawidłowości w działaniu kasy



## 1.5. Opis techniczny i budowa kasy

### 1.5.1. Dane techniczne

liczba grup towarowych	8
liczba kodów plu	3000
liczba stawek ptu	8+1
liczba kasjerów	4
raporty	raport zaprogramowania kasy
	raport kasjerów
	raport kasowy
	raport sprzedaży
	raport PLU x lub z, stanów magazynowych
	raport dobowy x lub z
	raport fiskalny okresowy
	raport fiskalny miesięczny
	raport fiskalny rozliczeniowy
	raport opakowań zwrotnych
	raport zaprogramowanych PLU
	raport opisów stałych
	raport użytkownika
	raport grup
wyświetlacz	ciełkokrystaliczny alfanumeryczny
drukarka	WinsPu TP2 termiczna
zasilanie	zasilacz sieciowy zewnętrzny
akumulator	żelowy (poj. 3,2Ah)
temperatura pracy	-10°C do +40°C
klawiatura	dotykowa
złącze waga, PC	możliwość podłączenia wagi lub komputera, lub czytnika kodów kreskowych
złącze szuflady	możliwość podłączenia szuflady

## WSTĘP

### 1.5.2. Budowa kasy



### 1.5.3. Wyświetlacz

znacznik trybu pracy

znacznik zasilania i braku papieru



#### TRYB PRACY

REG tryb sprzedaży

X raporty podglądowe

Z raporty zerujące,  
raporty z pamięci fiskalnej

SET tryb programowania

S tryb serwisowy

OFF wyłączenie kasy

znacznik kasjerów

#### UWAGA!

Do zmiany trybu pracy kasy  
służy klawisz 

## 1.5.4. Klawiatura

<b>C</b>	<b>CENA</b>	<b>ANUL</b>	<b>PAPIER</b>	<b>PRAC</b> P
<b>G 1</b> <b>G 5</b>	<b>7</b>	<b>8</b>	<b>9</b>	<b>SHIFT</b>
<b>G 2</b> <b>G 6</b>	<b>4</b>	<b>5</b>	<b>6</b>	<b>-%</b> ↑ <b>+%</b>
<b>G 3</b> <b>G 7</b>	<b>1</b>	<b>2</b>	<b>3</b>	<b>PLU</b> ↓
<b>G 4</b> <b>G 8</b>	<b>0</b>	<b>00</b>	<b>-</b>	<b>KRED</b> <b>CZEK</b>
<b>WPŁ KAS</b> <b>WYPŁ KAS</b>	<b>X</b>	<b>-</b>	<b>SUMA PRZEJ</b> <b>OTW KASY</b>	<b>GOT</b>

<b>C</b>	Klawisz służy do kasowania zapisu wprowadzonego przed jego zatw oraz kasowania stanów błędów w trakcie obsługi kasy	<b>-</b>	Klawisz rabatu kwotowego
<b>CENA</b>	Klawisz zatwierdzenia ceny kodu PLU	<b>-%</b> ↑ <b>+%</b>	Klawisz rabatu lub narzutu procentowego
<b>ANUL</b>	Klawisz służy do korygowania nieprawidłowego zapisu lub błędów. Umożliwia korektę w obrębie rozpoczętego paragonu (przed jego sfinalizowaniem) i umożliwia korektę pojedynczej linii lub całego paragonu	<b>WPŁ KAS</b> <b>WYPŁ KAS</b>	Klawisz wpłaty lub wypłaty gotówki
<b>PAPIER</b>	Klawisz do przesuwu papieru w drukarce	<b>SHIFT</b>	Klawisz do zmiany funkcji podwójnych klawiszy
<b>PRAC</b> P	Klawisz do zmiany trybów pracy kasy oraz logowania kasjerów	<b>PLU</b> ↓	Klawisz zatwierdzający nr kodu PLU
<b>G 1</b> <b>G 5</b> <b>G 4</b> <b>G 8</b>	Klawisze bezpośredniej sprzedaży wg grup towarowych	<b>KRED</b> <b>CZEK</b>	Klawisz finalizujący transakcje płatne czekiem lub kartą kredytową
<b>X</b>	Klawisz mnożenia zapisów	<b>SUMA PRZEJ</b> <b>OTW KASY</b>	Klawisz sumy rachunku oraz otwarcia szuflady bez sprzedaży
<b>-</b>	Klawisz kropki dziesiętnej	<b>00</b>	Klawisze numeryczne umożliwiające podawanie ilości oraz ceny sprzedawanych artykułów
<b>GOT</b>	Klawisz finalizujący transakcje gotówkowe	<b>9</b>	

## WSTĘP

### 1.6. Sygnalizacja końca papieru i jego wymiana

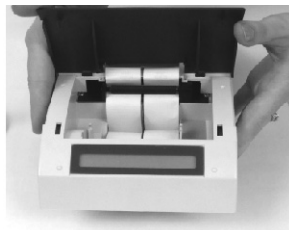
W przypadku skończenia się rolki papierowej kasa zgłosi to sygnałem oraz komunikatem na wyświetlaczu [ BR. PAP ]. Bez papieru kasa blokuje się. W celu odblokowania urządzenia należy zainstalować nową rolkę i skasować klawiszem **C**. Należy stosować rolki o długości 20m – 25m oraz szerokości 28mm

#### Sposób postępowanie przy wymianie papieru

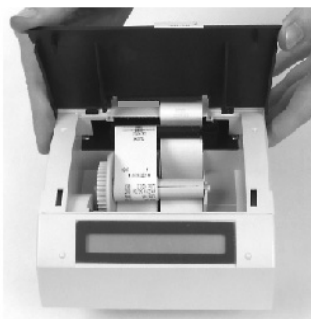
1. zdejmij pokrywę drukarki oraz zdemontuj zwijak rolki kontrolnej



2. zamontuj nowe rolki papierowe w odpowiednie miejsce wewnątrz kasy (rolki powinny odwiać się od spodu) a końce rolek przełóż pod wałkami prowadzącymi



3. taśmę kontrolki nawinąć na zwijak kontrolki (sam zwijak należy umieścić w specjalnych prowadzeniach)



4. taśmę paragonu pozostaw bez odrywania i zamontuj pokrywę drukarki



## 2. Programowanie

### 2.1. Programowanie Informacje ogólne

Ta część instrukcji opisuje sposób programowania kasy. Tryb programowania dostępny jest po przestawieniu znacznika trybu pracy klawiszem **PRAC** (patrz opis wyświetlacza) oraz wprowadzeniu hasła (standard000) potwierdzonego klawiszem **GOT**.

**UWAGA!**

Aby zmienić tryb pracy musisz zalogować kasjera podając jego numer potwierdzony klawiszem **PRAC**.

W tej pozycji użytkownik może programować następujące parametry kasy:

- |   |                                     |
|---|-------------------------------------|
| • czas  | • raport zaprogramowany             |
| • upust %   | • hasła                             |
| • narzut %  | • kontrast wydruku                  |
| • nagłówek  | • typ wagi (współpracującej z kasą) |
| • grupy towarowe  | • opakowania zwrotne                |
| • kody PLU  | • zmiana waluty                     |
| • raport PLU  | • nazwa waluty                      |
| • stan magazynu (przyjęcia)                                   | • przelicznik waluty                |
| • system  | • zmiana waluty 2                   |
| • kasjerzy  | • przelicznik waluty 2              |
| • stawki VAT  | • raport użytkownika                |
| • format kodu kreskowego (współpraca z wagami etykietującymi) | • usuwanie PLU                      |

### 2.2. Programowanie tekstu

Ta część programowania dotyczy nazw grup towarowych, kodów PLU, kasjerów oraz nagłówka.

Wprowadzanie poszczególnych znaków odbywa się na zasadzie podania numeru pozycji na wyświetlaczu za pomocą klawiatury. Przełączanie zakresu dostępnych znaków odbywa się przy pomocy klawiszy **-%↑** oraz **PLU↓**.

## PROGRAMOWANIE

### Przykład:

Gdy wyświetlany zestaw znaków to [ABCDEF] wybór

liter A następuje po wciśnięciu klawisza **1**

liter B po wciśnięciu klawisza **2**

oraz analogicznie dla litery F wciskamy klawisz **6**

Kasowanie poprzedniego znaku odbywa się za pomocą klawisza **-**

Jeżeli dany znak ma zostać pogrubiony przed jego zatwierdzeniem

wciśnij klawisz **X**

Zakończenie programowania nazwy następuje po wciśnięciu klawisza **GOT**

## 2.3. Programowanie czasu

- Klawiszem **-%/+%** lub **PLU** wybieramy funkcję ustawienia czasu [na wyświetlaczu kasy powinien pojawić się napis CZAS]
- Wejście do funkcji dostępne po naciśnięciu klawisza **GOT**
- Na wyświetlaczu kasy powinien pojawić się komunikat [GGMM], gdzie GG oznacza zakres godzin od 00 – 23, MM zakres minut od 00 – 59.
- Z klawiatury numerycznej podajemy aktualny czas (cztery cyfry) i zatwierdzamy klawiszem **GOT**
- Kasa drukuje paragon zmiany czasu

```
FAREX
UL. MATUSZEWSKA 14
03-876 WARSZAWA
KASA TESTOWA
NIP 111-111-11-11

29-06-2006 000045
#NIEFISKALNY#

16:55
A ADAM 16:55
#NIEFISKALNY#
12345678
```

### UWAGA!

Zmiana czasu może nastąpić po wykonaniu raportu dobowego fiskalnego i nie może przekroczyć zakresu 59 minut.

## 2.4. Usuwanie PLU

- Z Memu wybieramy usuwanie PLU (funkcja przydatna przy zmianie całej bazy danych)
- Wejście do funkcji dostępne po naciśnięciu klawisza **GOT**
- Na wyświetlaczu kasy powinien pojawić się komunikat [PLU OD DO] lub po przejściu klawiszem nawigacyjnym [WSZYSTKIE PLU]
- jeżeli wybierzemy funkcję [PLU OD DO] kolejny komunikat [OD :XXXX DO:YYYY]
- zakres kodów podajemy w jednym ciągu (pierwsze zera są znaczące)
- zatwierdzenie po wciśnięciu klawisza **GOT**
- jeżeli wybierzemy funkcję [WSZYSTKIE PLU] to potwierdzamy klawiszem **GOT** i w tym wypadku kasa usunie wszystkie kody PLU

## 2.5. Kontrast

Funkcja ta umożliwi dopasowanie intensywności wydruku do potrzeb klienta (*jednocześnie zmienia się prędkość drukowania*)

- Klawiszem **-%↑** lub **PLU↓** wybieramy funkcję [KONTRAST]
- Wejście do funkcji dostępne po naciśnięciu klawisza **GOT**
- Na wyświetlaczu kasy powinien pojawić się komunikat [PODAJ (1~9)]
- Podajemy rodzaj nowej intensywności druku z zakresu 1 do 9 i potwierdzamy klawiszem **GOT**

### UWAGA!

Domyślne ustawienie kontrastu wydruku = 1. Dla ustawienia kontrastu wydruku = 1 prędkość wydruku jest najszybsza.

## 2.6. Programowanie funkcji opakowania zwrotne

- Klawiszem **-%↑** lub **PLU↓** wybieramy funkcję opakowań zwrotnych [OPAK.ZWR]
- Na wyświetlaczu kasy powinien pojawić się komunikat [NR.OPAK.ZWRT. 0~100]
- Podajemy numer wybranego PLU i potwierdzamy klawiszem **GOT**
- Na wyświetlaczu kasy powinien pojawić się komunikat [CENA OPAK.]
- Podajemy cenę opakowania i potwierdzamy klawiszem **GOT**

## 2.7. Programowanie PLU

Ustawienia PLU można zaprogramować z komputera osobistego lub wprowadzić bezpośrednio z klawiatury.

Wprowadzenie danych odbywa się według poniższej procedury:

- Klawiszem **-%/+%** lub **PLU↓** wybieramy funkcję ustawień dla kodów [na wyświetlaczu kasy powinien się pojawić napis *PLU*]
- Wejście do funkcji dostępne po naciśnięciu klawisza **GOT**
- Na wyświetlaczu kasy powinien pojawić się komunikat [*NR. PLU (1~3000)*]
- Podajemy numer programowania PLU i potwierdzamy klawiszem **GOT**

### UWAGA!

Numer kolejnego programowania nie jest nr PLU (służy tylko do ewidencjonowania) Faktyczny nr PLU (lub kod kreskowy podajemy w kolejnym kroku)

Na wyświetlaczu kasy powinien pojawić się komunikat [*NR. KODU*]

- Podajemy numer *KODU (PLU lub KRESKOWEGO)* i potwierdzamy klawiszem **GOT**
- Na wyświetlaczu kasy powinien pojawić się komunikat [*OPAK ZWR. (0~100)*]
- Podajemy numer opakowania zwrotnego
- Na wyświetlaczu kasy powinien pojawić się komunikat [*ILOŚĆ*]
- Podajemy ilość posiadanego towaru dla programowanego PLU i potwierdzamy klawiszem (gospodarka magazynowa) **GOT**
- Na wyświetlaczu kasy powinien pojawić się komunikat [*CENA PLU*]
- Podajemy cenę PLU i potwierdzamy klawiszem **GOT**. Maksymalna cena wynosi 999999,99.
- Na wyświetlaczu kasy powinien pojawić się komunikat [*NAZWA PLU*]

Nazwę PLU wprowadzamy wg procedury omówionej w rozdziale 2.2

- Na wyświetlaczu kasy powinien pojawić się komunikat [*NR. GRUPY*]
- Podajemy numer grupy, do której przyporządkowane zostanie PLU i potwierdzamy klawiszem **GOT**

### UWAGA!

Kod towaru przypisany do danej grupy towarowej przejmuje od niej zaprogramowaną stawkę VAT

- Przystępujemy do programowania kolejnego kodu lub kończymy procedurę

Po zakończeniu ustawień system nie drukuje wprowadzonych danych. Jeśli chce się sprawdzić czy wprowadzone dane są poprawne, można to zrobić wywołując funkcję wydruku zawartości pamięci programowalnej PLU [RAPORT PLU]



## 2.8. Programowanie grup towarowych

Ta funkcja umożliwia wprowadzanie danych dotyczących grup towarowych, tj. stawka podatku; cena jednostkowa oraz nazwa.

Wprowadzenie danych odbywa się według poniższej procedury:

- Klawiszem  $\begin{matrix} -\% \uparrow \\ +\% \downarrow \end{matrix}$  lub **PLU**  $\downarrow$  wybieramy funkcję ustawień dla grupy [na wyświetlaczu kasy powinien się pojawić napis **GRUPY**]
- Wejście do funkcji dostępne po naciśnięciu klawisza **GOT**
- Na wyświetlaczu kasy powinien pojawić się komunikat [**GRUPA? (1-8)**]
- Podajemy nr kolejnej grupy towarowej, którą chcemy zaprogramować (klawisze numeryczne) i potwierdzamy klawiszem **GOT**
- Na wyświetlaczu kasy powinien pojawić się komunikat [**CENA GRUPY**]
- Należy wprowadzić cenę i zatwierdzić klawiszem **GOT**
- Następnie należy wprowadzić nazwę grupy (Opis w rozdziale 2.2) i zatwierdzić klawiszem **GOT**
- Na wyświetlaczu kasy powinien pojawić się komunikat [**PTU? (1~9)**]
- Podajemy numer stawki VAT i potwierdzamy klawiszem **GOT**

### UWAGA!

Programowanie grupy jest możliwe tylko w przypadku wyzerowania dobowego licznika paragonów fiskalnych (po wykonaniu raportu dobowego Z). Grupa połączona z nie zaprogramowaną stawką VAT w trybie RE6 spowoduje błąd.

### Przykład:

Jeżeli wprowadzimy zmianę np.

Numer	1
Nazwa	MASŁO
Stawka podatku	1 (A)
Cena	122,00

### I zmienimy na:

Numer	1
Nazwa	MLEKO
Stawka podatku	2 (B)
Cena	122,00

### UWAGA!

Jeżeli dokonamy zmiany (Stawki PTU) w grupie wszystkie podległe tej grupie PLU także ulegną zmianie, co zostanie uwzględnione w liczbie zmian.

To po wyjściu z trybu programowania otrzymamy informację o zmianie formie wydruku

## 2.9. Programowanie stawki podatku PTU

- Klawiszem **-%↑** lub **PLU↓** wybieramy funkcję ustawień dla stawek podatku [na wyświetlaczu kasy powinien się pojawić napis *STAWKI PTU*]
- Wejście do funkcji dostępne po naciśnięciu klawisza **GOT**
- Na wyświetlaczu kasy powinien pojawić się komunikat [*STAWKA ZWOL. (1~9)*]
- Podajemy na której pozycji zostanie przyporządkowana stawka zwolniona (od 1 do 9 czyli rodzaj PTU od A do I – najkorzystniej ustawić 9) i potwierdzamy klawiszem **GOT**
- Na wyświetlaczu kasy powinien pojawić się komunikat [*STAWKI PTU (CIĄGIEM)*]
- Wprowadzamy stawki jedna za drugą w następującym formacie:  
2200 dla 22%  
0700 dla 7%  
0000 dla 0%  
0300 dla 3%  
9999 dla nieaktywna
- Dla standardowych stawek VAT ciąg cyfr będzie miał następujący format  
2200 0700 0000 0300 9999 9999 9999 9999
- Zaprogramowany ciąg potwierdzamy klawiszem **GOT**

### UWAGA!

Stawki VAT można zmieniać tylko po wykonaniu raportu dobowego fiskalnego.

## 2.10. Programowanie hasła kierownika

- Klawiszem **-%↑** lub **PLU↓** wybieramy funkcję programowania kasjerów
- [na wyświetlaczu kasy powinien się pojawić napis *HASŁO KIEROWNIKA*]
- Wejście do funkcji dostępne po naciśnięciu klawisza **GOT**
- Na wyświetlaczu kasy powinien pojawić się komunikat [*WPROWADŹ HASŁO*]
- Wprowadzamy hasło kasjera.
- Po zakończeniu potwierdzamy klawiszem **GOT**

## 2.11. Programowanie raportu użytkownika

Funkcja ta umożliwi zaprogramowanie kilku raportów przy 1 uruchomieniu raportu zaprogramowanego ustawionego przelicznika walut.

- Klawiszem **-%/↑** lub **PLU↓** wybieramy funkcję [RAPORT UŻYTKOWNIKA]
- Wejście do funkcji dostępne po naciśnięciu klawisza **GOT**
- Na wyświetlaczu kasy powinien pojawić się komunikat [Wprowadź kod]
- Lista kodów:
  - 1.Podglądowy
  - 2.Grup
  - 3.Kasowy
  - 4.Kasjerów
  - 5.Sprzedazy
  - 6.Opakowań zw.

Przykład zaprogramowania raportu użytkownika drukującego w kolejności:  
 Raport Grup > Raport Kasjerów > Raport Sprzedaży > Raport Podglądowy.  
 KOD: 410230

## 2.12. Programowanie rodzaju kodu kreskowego

Poniższa funkcja umożliwi zaprogramowanie nietypowego formatu kodu kreskowego (tzw. wewnętrzny kod kreskowy- wykorzystywany wszędzie tam gdzie stosowane są własne kody kreskowe).

- Klawiszem **-%/↑** lub **PLU↓** wybieramy funkcję ustawienia kodu kreskowego [Na wyświetlaczu kasy powinien pojawić się komunikat *KOD KRESK.*]
- Wejście do funkcji dostępne po naciśnięciu klawisza **GOT**
- Na wyświetlaczu kasy powinien pojawić się komunikat [POCZĄTEK KODU (20-29)]
- Podajemy cyfry z zakresu 20-29 tzw. prefiks (patrz AD1 i AD2 w tabeli) i potwierdzamy klawiszem **GOT**
- Na wyświetlaczu kasy powinien pojawić się komunikat [SYMB.KODU (0-36)]
- Wprowadzamy cyfry z zakresu 0-36 (patrz NR w tabeli) i potwierdzamy klawiszem **GOT**

PROGRAMOWANIE

Nr	AD1	AD2	Kod towaru	Format masy
0	2	X	C	QQQQQQQQ
1	2	X	C	QQQQQQQQ.Q
2	2	X	C	QQQQQ.QQ.QQ
3	2	X	C	QQQQQQ.QQQ
4	2	X	CC	QQQQQQQQ
5	2	X	CC	QQQQQQQQ.Q
6	2	X	CC	QQQQQQQ.QQ
7	2	X	CC	QQQQQ.QQQ
8	2	X	CCC	QQQQQQQ
9	2	X	CCC	QQQQQQ.Q
10	2	X	CCC	QQQQQ.QQ
11	2	X	CCC	QQQQ.QQQ
12	2	X	CCCC	QQQQQQ
13	2	X	CCCC	QQQQQ.Q
14	2	X	CCCC	QQQQ.QQ
15	2	X	CCCC	QQQ.QQQ
16	2	X	CCCCC	QQQQQ
17	2	X	CCCCC	QQQQ.Q
18	2	X	CCCCC	QQQ.QQ
19	2	X	CCCCC	QQ.QQQ
20	2	X	CCCCCC	QQQQ
21	2	X	CCCCCC	QQQ.Q
22	2	X	CCCCCC	QQ.QQ
23	2	X	CCCCCC	Q.QQQ
24	2	X	CCCCCC	QQQ
25	2	X	CCCCCC	QQ.Q
26	2	X	CCCCCC	Q.QQ
27	2	X	CCCCCC	0.QQQ
28	2	X	CCCCCC	QQ
29	2	X	CCCCCC	Q.Q
30	2	X	CCCCCC	0.QQ
31	2	X	CCCCCC	0.0QQ
32	2	X	CCCCCC	Q
33	2	X	CCCCCC	0.Q
34	2	X	CCCCCC	0.0Q
35	2	X	CCCCCC	0.00Q
36	2	X	CCCCCC	

## 2.13. Programowanie hasła kasjera

- Klawiszem  $\begin{matrix} -\% \uparrow \\ +\% \downarrow \end{matrix}$  lub **PLU**↓ wybieramy funkcję programowania kasjerów
- [na wyświetlaczu kasy powinien się pojawić napis *KASJERZY*]
- Wejście do funkcji dostępne po naciśnięciu klawisza
- Na wyświetlaczu kasy powinien pojawić się komunikat [*NR.KASJERA (1~4)*]
- Podajemy numer kasjera dla którego będzie programowana nazwa i potwierdzamy klawiszem **GOT**
- Na wyświetlaczu kasy powinien pojawić się komunikat [*WPROWADŹ HASŁO*]
- Wprowadzamy hasło kasjera.
- Po zakończeniu potwierdzamy klawiszem **GOT**
- Przystępujemy do programowania kolejnego kodu lub kończymy procedurę

## 2.14. Raport PLU

- Klawiszem  $\begin{matrix} -\% \uparrow \\ +\% \downarrow \end{matrix}$  lub **PLU**↓ wybieramy funkcję raportu dla kodów [na wyświetlaczu kasy powinien się pojawić napis [*RAPORT PLU*]
- Wejście do funkcji dostępne po naciśnięciu klawiszem **GOT**
- Na wyświetlaczu kasy powinien pojawić się komunikat [*WPR. NR. „od do”*] (Wprowadzenie zakresu raportu zaprogramowanych PLU)
- Podajemy zakres PLU w formie 8 cyfr (cztery cyfry dla kodu pierwszego oraz cztery cyfry dla kodu ostatniego z zakresu) oraz potwierdzamy klawiszem

## 2.15. Magazyn

- Klawiszem  $\begin{matrix} -\% \uparrow \\ +\% \downarrow \end{matrix}$  lub **PLU**↓ wybieramy funkcję ustawień magazynu dla kodów [na wyświetlaczu kasy powinien się pojawić napis *MAGAZYN*]
- Wejście do funkcji dostępne po naciśnięciu klawiszem **GOT**
- Na wyświetlaczu pojawi się komunikat: [*WYDAJ Z MAGAZYNU*]
- Naciśnięcie przycisku **PLU**↓ spowoduje zmianę trybu na [*PRZYMIJ DO MAGAZYNU*] wybrany tryb zatwierdzamy klawiszem **GOT**
- Na wyświetlaczu kasy powinien pojawić się komunikat [*KOD PLU*]
- Podajemy numer odnośnego PLU, dla którego wprowadzona będzie nowa ilość towaru i potwierdzamy klawiszem **GOT**
- Na wyświetlaczu kasy powinien pojawić się komunikat [*ILOŚĆ*]
- Podajemy ilość przyjmowanego / wydawanego na magazyn towaru i potwierdzamy klawiszem **GOT**
- Kasa wydrukuję potwierdzenie przyjęcia towaru

## 2.16. Programowanie nagłówka

Ta funkcja umożliwia wprowadzenie informacji drukowanych w nagłówku każdego paragonu.

Do dyspozycji mamy 5 linii po 24 znaki każda. Wprowadzenie nagłówka odbywa się wg poniższej procedury

- Klawiszem **-% ↑** lub **PLU ↓** wybieramy funkcję wprowadzenia nagłówka [na wyświetlaczu kasy powinien się pojawić napis **NAGŁÓWEK**]
- Wejście do funkcji dostępne po naciśnięciu klawisza **GOT**
- Na wyświetlaczu kasy powinien pojawić się komunikat [LINIA? (1-5)]
- Podajemy nr kolejny linii, którą chcemy zaprogramować (klawisze numeryczne) i potwierdzamy klawiszem **GOT**
- Tekst linii wprowadzamy na zasadach opisanych w rozdziale (2.2)
- W przypadku pomyłki wycofujemy się z programowania całej linii klawiszem **C** i zaczynamy programowanie od początku
- Jeżeli treść wprowadzana w danej linii jest poprawna potwierdzamy klawiszem **GOT**
- Przechodzimy do programowania kolejnej linii nagłówka wg powyższej zasady

## 2.17. Programowanie parametrów systemu

Funkcja ta pozwala na optymalne działanie kasy pod względem wybranych parametrów. Do dyspozycji mamy 11 parametrów, które odpowiednio sparametryzują działanie urządzenia. Poniższa tabela przedstawia możliwości programowania systemu.

Wprowadzenie ustawień odbywa się według poniższej procedury:

- Klawiszem **-% ↑** lub **PLU ↓** wybieramy funkcję ustawień parametrów systemu [na wyświetlaczu kasy powinien się pojawić napis **SYSTEM**]
- Wejście do funkcji dostępne po naciśnięciu klawisza **GOT**
- Na wyświetlaczu kasy powinien pojawić się komunikat [**PARAMETR**]
- Podajemy cyfry określające parametr i potwierdzamy klawiszem **GOT**
- Ustawianie parametrów tej funkcji jest zakończone

Nr parametru	Opis opcji	Stan	
1	Drukowanie przy wciśniętym klawiszu SUMA PRZEJŚCIOWA	Włłącz 0	Włłącz 1
2	Współpraca z wagą	TL615	Angel
3	Drukowanie wartości zerowych w raportach	Włłącz 0	Włłącz 1
4	Obowiązkowe przyjęcie wpłaty od klienta	Włłącz 0	Włłącz 1
5	Automatyczne zerowanie Raportu KASOWY	Włłącz 0	Włłącz 1
6	Automatyczne zerowanie Raportu KASJERÓW	Włłącz 0	Włłącz 1
7	Automatyczne zerowanie Raportu SPRZEDAŻY	Włłącz 0	Włłącz 1
8	Ostrzeżenie o niskim stanie naładowania baterii	Włłącz 0	Włłącz 1
9	Blokada sprzedaży i przymus wykonania raportu dobowego po zakończeniu doby	Włłącz 0	Włłącz 1
10	Wprowadzanie CENY bez groszy	Włłącz 0	Włłącz 1
11	Podgląd i zatwierdzenie towaru podczas sprzedaży	Włłącz 1	Włłącz 0
12	Dodatkowa kontrola aktualnej daty przed rozpoczęciem sprzedaży	Włłącz 0	Włłącz 1
13	Konieczny raport dobowy przed dodaniem nowego PLU	Włłącz 0	Włłącz 1
14	Hasło kierownika	Włłącz 0	Włłącz 1
15	Funkcja magazynu	Włłącz 0	Włłącz 1
16	Automatyczne logowanie kasjera	Włłącz 0	Włłącz 1
17	Cena otwarta	Włłącz 1	Włłącz 0
18	Ekonomiczny wydruku paragonów	Włłącz 0	Włłącz 1
19	Informacja o przeliczniku waluty	Włłącz 1	Włłącz 0

## 2.18. Programowanie upustu (– %)

- Klawiszem **-%↑** lub **PLU↓** wybieramy funkcję ustawienia stawki upustu  
[na wyświetlaczu kasy powinien się pojawić napis **% UPUSTU**]
- Wejście do funkcji dostępne po naciśnięciu klawisza **GOT**
- Na wyświetlaczu kasy powinien pojawić się komunikat [**PODAJ (0 – 9999)**]
- Aby ustawić zakres wymaganej stopy procentowej podajemy 4 cyfry  
*Przykład:*
- wprowadzanie upustu 3% wprowadzamy (0300)
- Zatwierdzenie po wciśnięciu klawisza **GOT**
- Kasa drukuje paragon programowania upustu

FAREX	
UL. MATUSZEWSKA 14	
03-876 WARSZAWA	
KASA TESTOWA	
NIP	111-111-11-11
29-06-2006	000055
#NIEFISKALNY#	
UPUST %	3,00%-
A	17:00
#NIEFISKALNY#	
12345678	

## 2.19. Programowanie narzutu (+ %)

- Wejście do funkcji dostępne po naciśnięciu klawisza **GOT**
- Na wyświetlaczu kasy powinien pojawić się komunikat [**PODAJ (0 – 9999)**]
- Aby ustawić zakres wymaganej stopy procentowej podajemy 4 cyfry  
*Przykład:*
- wprowadzanie narzutu 3% wprowadzamy (0300)
- Zatwierdzenie po wciśnięciu klawisza **GOT**
- Kasa drukuje paragon programowania narzutu
- powinien pojawić się komunikat [**CENA PLU**]
- Podajemy cenę PLU i potwierdzamy klawiszem **GOT** Maksymalna cena wynosi 999999,99.
- Na wyświetlaczu kasy powinien pojawić się komunikat [**NAZWA PLU**]

Nazwę PLU wprowadzamy wg procedury omówionej w rozdziale 2.2

Na wyświetlaczu kasy powinien pojawić się komunikat [**NR. GRUPY**]

- Podajemy numer grupy, do której przyporządkowane zostanie PLU i potwierdzamy klawiszem **GOT**

### UWAGA!

Kod towaru przypisany do danej grupy towarowej przejmuje od niej zaprogramowaną stawkę VAT



Po zakończeniu ustawień system nie drukuje wprowadzonych danych. Jeśli chce się sprawdzić czy wprowadzone dane są poprawne, można to zrobić wywołując funkcję wydruku zawartości pamięci programowalnej PLU [RAPORT PLU]

## 2.20. Zmiana waluty

Kasa umożliwia przejście na walutę EURO lub dowolnie wpisaną w wyznaczonym dniu o wyznaczonej godzinie. Uruchomienie funkcji wymaga zrobienia raportu dobowego

- Z Menu wybieramy pozycję [ZMIANA WALUTY] i potwierdzamy klawiszem **GOT**
- Na wyświetlaczu pojawi się WPISZ DATE ZMIANY WALUTY (DDMMRRRR)
- Należy wprowadzić datę przejścia na EURO lub inną walutę
- Zatwierdzamy klawiszem **GOT**
- Na wyświetlaczu pojawi się [WPISZ CZAS ZMIANY WALUTY (GGMM)] należy wprowadzić godzinę przejścia na EURO lub inną walutę
- Zatwierdzamy klawiszem **GOT**
- Na wyświetlaczu pojawia się [PRZELICZYĆ BAZĘ TOWAROWĄ I TAK O NIE]
- Wybieramy odpowiednią wartość i zatwierdzamy klawiszem **GOT**
- Jeżeli kasa przejdzie do zaprogramowanej daty oraz czasu na wyświetlaczu pojawi się komunikat [ZMIANA WALUTY NA .... I-TAK/O-NIE?]
- Wybieramy odpowiednią wartość i zatwierdzamy klawiszem **GOT**
- Po zatwierdzeniu zmiany zostanie wydrukowany raport dobowy oraz mogą zostać przeliczone ceny w bazie towarowej.

### UWAGA!

Funkcja ta uruchamia się automatycznie po wykonaniu raportu dobowego lub po włączeniu kasy. Jeżeli raport dobowy był wykonany przed zadaną godziną i kasa jest włączona funkcja uruchomi się w zaprogramowanej dacie i godzinie.

Walutę ewidencyjną można zmienić maksymalnie 10 razy, walutę dodatkową można zmieniać bez ograniczeń.

Podczas tej zmiany brane są dane z waluty 1. Po zmianie waluty trzeba ponownie ustawić waluty oraz przeliczniki.

## 2.21. Nazwa waluty

- Z Menu wybieramy pozycję [NAZWA WALUTY] i potwierdzamy klawiszem **GOT**
- Na wyświetlaczu pojawi się PODAJ NAZWE WALUTY
- Należy wprowadzić trzy literowy kod odpowiadający danej walucie.
- Zatwierdzamy klawiszem **GOT**.

## 2.22. Przelicznik waluty

Funkcja ta umożliwia płatności w trzech walutach jednocześnie w zależności od ustawionego przelicznika walut. Jednocześnie możemy ustalić kierunek przeliczania walut. Możemy ustawić przelicznik gdzie podamy np: 1 PLN = 0.3123456 EUR lub możemy podać przelicznik np: 1 EUR = 3.123456 PLN

- Z Menu wybieramy pozycję [PRZELICZNIK WALUTY] i potwierdzamy klawiszem **GOT**
- Na wyświetlaczu kasy pojawi się komunikat np.: [1 PLN=] [1 EUR=]
- Z Menu wybieramy interesującą na pozycje do przeliczania
- Podajemy wartość (format kwoty np. 4,1234567) i potwierdzamy klawiszem **GOT**
- Kasa drukuje paragon z programowania i automatycznie wraca do Menu Głównego Programowania

## 2.23. Nazwa waluty

- Z Menu wybieramy pozycję [NAZWA WALUTY] i potwierdzamy klawiszem **GOT**
- Na wyświetlaczu pojawi się **PODAJ NAZWE WALUTY**
- Należy wprowadzić trzy literowy kod odpowiadający danej walucie.
- Zatwierdzamy klawiszem **GOT**.

## 3. Sprzedaż

### 3.1. Sprzedaż poprzez uprzednio zaprogramowane działy

- Podajemy cenę a następnie wciskamy klawisz grupy towarowej

*Przykład:*

- Dokonamy sprzedaży towaru z grupy 1 w cenie 5,50 zł

5 5 0 **G1**  
G5

- Dokonamy sprzedaży towaru z grupy 5 w cenie 5,50 zł

5 5 0 **G1**  
G5

### 3.2. Sprzedaż poprzez klawisze szybkiej sprzedaży

- Klawiszom grup (G1, G2, G3...G8) możliwe jest przyporządkowanie tzw. szybkiej sprzedaży. Oznacza to, że w ten sposób można realizować sprzedaż konkretnego towaru z ceną zaprogramowaną jedynie po wciśnięciu klawisza grupy (kasa automatycznie kończy paragon płatnością gotówką)

**UWAGA!**

Wymaga to zaprogramowania opcji GRUPY w trybie SET

### 3.3. Sprzedaż poprzez PLU

- Sprzedaż poprzez PLU dedykowana jest dla klientów używających skanera kodów kreskowych bądź dla klientów pragnących zidentyfikować sprzedawany towar dokładniej, precyzyjnie co do nazwy, ceny i przyporządkowania konkretnemu towarowi właściwych opakowań zwrotnych (uprzednio powyższe parametry muszą być zaprogramowane w trybie SET)

Realizacja sprzedaży poprzez PLU odbywa się w następujący sposób:

*Przykład:*

- Sprzedajemy towar o nr 5 z ceną 5,50 zł

5 5 0 CENA **G1** NR KODU PLU PLU ↓  
G5

## SPRZEDAŻ

### 3.4. Realizowanie sprzedaży towarów z opakowaniem zwrotnym

- Do określonego PLU można przyporządkować konkretne opakowanie zwrotne wraz z jego wartością, która w momencie sprzedaży towaru automatycznie będzie powiększać wartość całego paragonu i kwoty należnej od klienta. Powiększenie nie powoduje, że sprzedaż opakowania powiększać będzie wartość należnemu urzędowi skarbowemu podatku VAT

### 3.5. Przyjmowanie opakowań zwrotnych od klientów

- W celu przyjęcia od klienta opakowania zwrotnego należy wykonać następujące operacje:

*Przykład:*

- Przyjmujemy opakowanie zwrotne przypisane do kodu nr 1

**SHIFT** **WPL. KAS** **WYPL. KAS** NR KODU PLU **PLU ↓**

#### UWAGA!

Operację można wykonać tylko poza paragonem fiskalnym

### 3.6. Anulowanie poszczególnych pozycji paragonu

W celu anulowania poszczególnych pozycji paragonu należy wykonać następujące operacje:

- Wciskamy klawisz **ANUL**
- Wciskamy klawisz odpowiedniej grupy **[G1...G8]** lub podajemy z klawiatury numer konkretnego PLU i wciskamy klawisz **PLU ↓**

#### UWAGA!



Jeżeli chcemy anulować więcej niż jedną sztukę (wcześniej sprzedane na paragonie) to przed zatwierdzeniem klawiszem grupy towarowej lub PLU podajemy ilość x cena jednostkowa. Podanie większych wartości spowoduje błąd na kasie.

### 3.7. Anulowanie całego paragonu

W celu anulowania całego paragonu należy wykonać następujące operacje:


- Wciskamy klawisz **SUMA PRZEJ OTW. KASY**
- Na wyświetlaczu kasy powinna pojawić się suma ogólna całego paragonu
- Paragon kończymy klawiszem **ANUL**

### 3.8. Wpłata do kasy, Wypłata z kasy

- Aby dokonać wpłaty gotówki do kasy należy z klawiatury wprowadzić stosowną kwotę a następnie wciskamy klawisz 
- Aby dokonać wypłaty gotówki z kasy należy z klawiatury wprowadzić stosowną kwotę a następnie wciskamy klawisz 

### 3.9. Sprzedaż wielokrotna

Ta funkcja umożliwia sprzedaż wielokrotną w jednej pozycji paragonu. Np. Sprzedając 12 butelek mleka nie musimy dwunastokrotnie wykonywać sprzedaży poprzez dział czy poprzez PLU

- Podajemy ilość sztuk sprzedawanego towaru np.: [12]
- Wciskamy klawisz 
- Wciskamy klawisz odpowiedniego działu bądź właściwe PLU.

Przykład:

- Sprzedajemy 55 sztuk towaru z grupy 1 w cenie 5,50 zł za sztukę

### 3.10. Stosowanie UPUSTU bądź NARZUTU

Kasa pozwala na realizowanie upustów i narzutów w stosunku do określonych klientów. W celu udzielenia upustu należy po zrealizowaniu konkretnej pozycji paragonu wykonać następującą operację:

Upust:

- Udzielamy upustu w wysokości 3% od sprzedanego artykułu

Narzut:

- Dokonujemy narzutu w wysokości 3% do sprzedanego artykułu

### 3.11. Klawisze CZEK i KREDYT

- Jeżeli płatność ma być realizowana za pomocą karty płatniczej bądź za pomocą karty kredytowej – po wybiciu wszystkich pozycji paragonu należy użyć klawisza **KRED CZEK**
- Jeżeli płatność ma być realizowana za pomocą czeku – po wybiciu wszystkich pozycji paragonu używamy klawiszy **SHIFT KRED CZEK**

### 3.12. Pobieranie wartości z wagi

- Kasa wyposażona jest w opcję współpracy z wagą – po wciśnięciu klawisza **SHIFT X** nastąpi pobranie danych z wagi
- współpracującej z kasą

### 3.13. Przyjmowanie gotówki oraz wydanie reszty

Kasa umożliwia automatyczne wyliczenie reszty, którą należy wydać klientowi po przyjęciu gotówki.

- Po zrealizowaniu ostatniej pozycji paragonu należy wcisnąć klawisz **SUMA PRZEJ OTW KASY**
- Wprowadzamy kwotę jaką otrzymaliśmy od klienta i potwierdzamy klawiszem **GOT**

Mogą się pojawić komunikaty **[BRAK]** lub **[RESZTA]**

**BRAK** oznacza, że klient powierzył nam zbyt małą kwotę i powinien dopłacić kwotę wskazaną na wyświetlaczu

**RESZTA** to kwota jaką należy wydać klientowi po zakończeniu transakcji

### 3.14. Realizacja przeliczenia na inną walutę

Kasa umożliwia rozliczenie paragonu dla klienta w walucie dodatkowej w przypadku uruchomienia tej opcji w trybie programowania.

#### UWAGA!

Należy pamiętać, że podstawą rozliczenia za paragon jest waluta podstawowa.

Obsługa waluty dodatkowej jest tylko dodatkową funkcją w kasie umożliwiającą przeliczenie wartości rachunku wg kursu walut.

- W trakcie normalnej sprzedaży dwukrotne przyciśnięcie klawisza **SUMA PRZEJ  
OTW KASY** spowoduje wyświetlenie sumy rachunku w walucie dodatkowej według wpisanego przelicznika
- Kolejne naciśnięcie klawisza **SUMA PRZEJ  
OTW KASY** wyświetlenie sumy rachunku w walucie dodatkowej drugiej według wpisanego przelicznika
- Kolejne naciśnięcie klawisza **SUMA PRZEJ  
OTW KASY** wyświetlenie sumy rachunku w walucie podstawowej.
- Pozostawienie trybu waluty dodatkowej umożliwi zakończenie płatności z podaniem kwoty od klienta w tej właśnie walucie lub wpłacenie części należności w tej walucie i reszta dopłacona w walucie podstawowej
- Kasa wydrukuje paragon fiskalny dla klienta w walucie podstawowej a następnie w części нефiskalnej zostanie wydrukowany przelicznik waluty

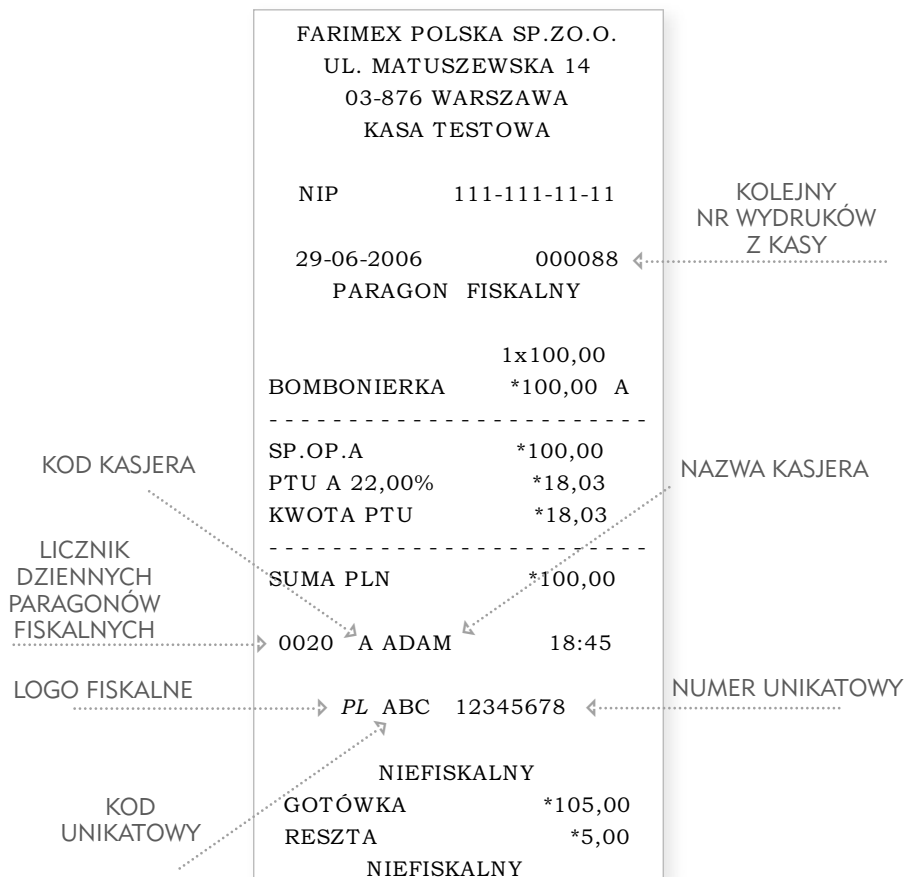
PRZYKŁADOWE ROZLICZENIE W WALUCIE EURO:

FARIMEX POLSKA SP.ZO.O.	
UL. MATUSZEWSKA 14	
03-876 WARSZAWA	
KASA TESTOWA	
NIP	111-111-11-11
29-06-2006	000088
PARAGON FISKALNY	
	1x100,00
WÓDKA	*100,00 A
PODSUMA	*100,00
-----	
SP.OP.A	*100,00
PTU A 22,00%	*18,03
KWOTA PTU	*18,03
-----	
<b>SUMA PLN</b>	<b>*100,00</b>
0020 A ADAM	18:45
PL ABC	12345678
#NIEFISKALNY#	
-----	
RELACJA	
1€ = 04,20 ZŁ	
-----	
SUMA EUR	*23,81
-----	
GOTÓWKA PLN	*100,00
-----	
#NIEFISKALNY#	

### 3.15. Anulowanie operacji niezatwierdzonych lub błędów

- W celu anulowanie operacji niezatwierdzonych lub błędów pojawiających się w czasie pracy należy użyć klawisza **C**

### 3.16. Przykładowy paragon fiskalny





## 4. Wykonywanie raportów

### 4.1. Informacje ogólne

Kasa jest wyposażona w funkcje raportowania. W tym celu posiada dwa tryby raportów  
*Tryb X* wykonywanie raportów czytających

*Tryb Z.* Wykonywanie raportów zerujących i fiskalnych

W zależności od tego jaki raport chcemy wykonać należy wybrać odpowiedni tryb.

- Klawiszem **PRAC** przechodzimy do trybu X lub Z (patrz opis wyświetlacza)
- Wprowadzamy hasło kierownika 0000 (lub wejście bez hasła – ustawienia systemu) i zatwierdzamy klawiszem **GOT**
- Klawiszem **-%↑** lub **PLU↓** wybieramy żądany raport
- Wciskamy **GOT** aby wydrukować lub wejść do konfiguracji raportu
- Jeżeli wystąpi błąd skasuj go klawiszem **C**  
 Wciskamy klawisz **ANUL** aby wyjść z aktualnie skonfigurowanego raportu.  
 Ponowne wciśnięcie klawisza **PRAC** spowoduje opuszczenie trybu raportów.

Ta procedura dotyczy wykonywania wszystkich raportów w trybie X lub Z

### 4.2. Tryb X

Tryb X jest trybem poglądowym, to znaczy, że drukowane w nim raporty są нефiskalne:

- Raport podglądowy
- Raport PLU
- Raport sprzedaży
- Raport kasowy
- Raport kasjerów
- Raport przyporządkowania towarów wg. stawek
- Raport opakowań zwrotnych
- Raport opisów stałych

#### 4.2.1. Raport kasowy

W Trybie X można nie zerując stanu kasy odczytać łączną sumę gotówki w kasie.

W celu wywołania tego raportu należy wejść do trybu X i wybrać raport [KASOWY]

a następnie zatwierdzić klawiszem **GOT**

Kasa wydrukuje informację na temat stanu gotówki.

## WYKONYWANIE RAPORTÓW

### 4.2.2. Raport opakowań zwrotnych

Raport opakowań zwrotnych można wykonać w trybie X lub Z, w zależności od tego czy wykonany raport ma być raportem niezerującym X czy zerującym Z.

- W celu wywołania tego raportu należy wejść do trybu X lub Z i wybrać raport [OPAK.ZW.] a następnie zatwierdzić klawiszem **GOT**

### 4.2.3. Raport dobowy sprzedaży

W trybie X można odczytać łączną sumę gotówki dla grup.

- W celu wywołania tego raportu należy wejść do trybu X i wybrać raport [SPRZEDAŻY] a następnie zatwierdzić klawiszem **GOT**

#### UWAGA!

Dane powyższego raportu zostaną skasowane po wygenerowaniu raportu fiskalnego dobowego w trybie Z.

### 4.2.4. Raport wg PLU

- Klawiszem **-%/↑** lub **PLU↓** wybieramy funkcję raportu dla kodów [na wyświetlaczu kasy powinien się pojawić napis [RAPORT PLU]
- Wejście do funkcji dostępne po naciśnięciu klawiszem **GOT**
- Na wyświetlaczu pojawi się komunikat : [WSZYSTKIE PLU]
- Klawiszem możemy zmienić tryb na [TYLKO SPRZEDANE], wybór zatwierdzamy klawiszem **GOT**

### 4.2.5. Raport stałych opisów

Raport ten podaje wykaz stałych opisów występujących w kasie.

W celu wywołania tego raportu należy wejść do trybu X i wybrać raport [OPISÓW]

a następnie zatwierdzić klawiszem **GOT**

Raport przerywamy klawiszem **PAPIER**

### 4.2.6. Raport przyporządkowania towarów do stawek PTU

W celu wywołania tego raportu należy wejść do trybu X i wybrać raport

[PRZYPTOWARÓW] a następnie zatwierdzić klawiszem **GOT**

#### 4.2.7. Raport wg kasjerów

W celu wywołania tego raportu należy wejść do trybu X i wybrać raport [*KASJERÓW*] a następnie zatwierdzić klawiszem **GOT**

### 4.3. Tryb Z

Tryb Z jest trybem fiskalnym, to znaczy, że wykonywane raporty kasują liczniki dzienne i zapisują informacje do pamięci fiskalnej. W tym trybie znajdują się także raporty нефiskalne, które zerują liczniki.

- Raport fiskalny dobowy
- Raport fiskalny okresowy
- Raport fiskalny miesięczny
- Raport PLU
- Raport opakowań zwrotnych
- Raport fiskalny rozliczeniowy.

#### 4.3.1. Raport fiskalny dobowy

Raport fiskalny dobowy wykonywany jest w trybie Z (zapisuje dane do pamięci fiskalnej i zeruje sumy łączne).

W celu wywołania tego raportu należy wejść do trybu Z i wybrać raport [*FIS.DOBOWY*] a następnie zatwierdzić klawiszem **GOT**

#### 4.3.2. Raport fiskalny okresowy

W celu wywołania tego raportu należy wejść do trybu Z i wybrać raport [*FIS.OKRESOWY*] a następnie zatwierdzić klawiszem **GOT**

- Wybieramy sposób wprowadzania danych 0: *po numerach*; 1: *po datach*  
*PO NUMERACH:*
- Wprowadzamy OD: XXXX DO: YYYY, gdzie XXXX oznacza wartość początkową licznika Z1, YYYY oznacza wartość końcową licznika Z1.
- Wciskamy klawisz **GOT**. System wydrukuje raport z pamięci fiskalnej.
- Jeśli nie poda się wartości YYYY, to system wydrukuje cały raport fiskalny od numeru raportu XXXX do ostatniego istniejącego w pamięci fiskalnej.

## WYKONYWANIE RAPORTÓW

### PO DATACH:

- W przypadku konieczności wykonania raportu od daty do daty należy wprowadzić ciągiem 12 cyfr, 6 dla daty początkowej np. 010106 (od 1-go stycznia 2006) i 6 cyfr dla daty końcowej np. 300106 (do 30-go stycznia 2006).
- Zatwierdzamy klawiszem **GOT**. System wydrukuje raport z pamięci fiskalnej.

### 4.3.3. Raport fiskalny miesięczny

W celu wywołania tego raportu należy wejść do trybu Z i wybrać raport [FIS.MIESIECZNY] a następnie zatwierdzić klawiszem **GOT**

- Wprowadzamy NNMMMM, gdzie NN oznacza miesiąc, MMMM oznacza rok.
- W celu zatwierdzenia wciskamy klawisz **GOT**. System wydrukuje raport z pamięci fiskalnej.

### 4.3.4. Raport fiskalny rozliczeniowy, odczyt pamięci fiskalnej

#### UWAGA!

Raport ten wykonywany jest jedynie przez uprawniony serwis w obecności przedstawiciela Urzędu Skarbowego.

Wykonanie tego raportu powoduje całkowite zablokowanie urządzenia.

Kasa zostanie „zamknięta”.

Po wykonaniu tego raportu będzie istniała możliwość wykonywania tylko wydruków z pamięci fiskalnej.

Tryb sprzedaży nie będzie dostępny

4.3.5. Raport fiskalny rozliczeniowy, odczyt pamięci fiskalnej

4.3.5.1. Raport dzienny dobowy

FARIMEX POLSKA SP.ZO.O. UL. MATUSZEWSKA 14 03-876 WARSZAWA KASA TESTOWA		
NIP	111-111-11-11	
29-06-2006	000085	← KOLEJNY NR WYDRUKU NA KASIE
<b>RAPORT FISKALNY DOBOWY</b>		
Z1		
-----		
ZAPROGRAMOWANE STAWKI VAT	PTU A	22,00%
	PTU B	07,00%
	PTU C	00,00%
	D	SP.ZW.PTU
	PTU E	-
	PTU F	-
	PTU G	-
	PTU H	-
	PTU I	-
-----		
SPRZEDAŻ NETTO W POSZCZEGÓLNYCH STAWKACH VAT, WARTOŚĆ PODATKU W POSZCZEGÓLNYCH STAWKACH	29-06-2006	000010 ← KOLEJNY NR RAPORTU DOBOWEGO
	SP.OP.A	*100,00
	SP.OP.B	*100,00
	SP.OP.C	*100,00
	SP.OP.E	-
	SP.OP.F	-
	SP.OP.G	-
	SP.OP.H	-
	SP.OP.I	-
	SP.ZW.PTU D	*100,00
	KW.PTU.A	*22,00
	KW.PTU.B	*7,00
	SUMA PTU	*29,00
	SUMA NAL	*429,00
	ILOŚĆ PARAG	0001
	WALUTA SPRZED: PLN	
	WYK.ZM.W BAZ.TOW.	0010 ← ILOŚĆ ZMIAN W BAZIE TOWAROWEJ
	ILOŚĆ POZYCJI	0026
	0020 A ADAM	18:45
	PL ABC 12345678	

WYKONYWANIE RAPORTÓW

4.3.5.2. Raport okresowy wg dat

ZAPROGRAMOWANE  
STAWKI VAT

DATA ZAPISU DO  
PAMIĘCI FISKALNEJ

SPRZEDAŻ NETTO  
W POSZCZEGÓLNYCH  
STAWKACH VAT,  
WARTOŚĆ PODATKU  
W POSZCZEGÓLNYCH  
STAWKACH

ŁĄCZNA SPRZEDAŻ  
BRUTTO ZA DANY  
OKRES

FARIMEX POLSKA SP.ZO.O. UL. MATUSZEWSKA 14 03-876 WARSZAWA KASA TESTOWA	
NIP	111-111-11-11
29-06-2006	000090
RAPORT FISKALNY OKRESOWY	
----- 28/06/2006->28/06/2006 Z:0009- -> Z:009	
PTU A	22,00%
PTU B	07,00%
PTU C	00,00%
D	SP.ZW.PTU
PTU E	-
PTU F	-
PTU G	-
PTU H	-
PTU I	-
----- 28-06-2006                      000009	
SP.OP.A	*100,00
SP.OP.B	*100,00
SP.OP.C	*100,00
SP.OP.E	-
SP.OP.F	-
SP.OP.G	-
SP.OP.H	-
SP.OP. I	-
SP.ZW.PTU D	*100,00
KW.PTU.A	*22,00
KW.PTU.B	*7,00
SUMA PTU	*29,00
SUMA NAL	*429,00
ILOŚĆ PAR	0001
ILOŚĆ POZYCJI	0026
----- ŁĄCZNY RAPORT OKRESOWY 28/06/2006->28/06/2006 Z:0009- -> Z:009	
SP.OP.A	*100,00
SP.OP.B	*100,00
SP.OP.C	*100,00
SP.OP.E	-
SP.OP.F	-
SP.OP.G	-
SP.OP.H	-
SP.OP. I	-
SP.ZW.PTU D	*100,00
KW.PTU.A	*22,00
KW.PTU.B	*7,00
SUMA PTU	*29,00
SUMA NAL	*429,00
ILOŚĆ PAR	0001
----- 0020 A ADAM                      18:45	
----- PL ABC 12345678	

NR RAPORTU  
DOBOWEGO

## 4.3.5.3. Raport okresowy miesięczny

FARIMEX POLSKA SP.ZO.O.	
UL. MATUSZEWSKA 14	
03-876 WARSZAWA	
KASA TESTOWA	
NIP	111-111-11-11
29-06-2006	000091
RAPORT MIESIĘCZNY	
06/2006	
-----	
PTU A	22,00%
PTU B	07,00%
PTU C	00,00%
D	SP.ZW.PTU
PTU E	-
PTU F	-
PTU G	-
PTU H	-
PTU I	-
-----	
28-06-2006	000009
-----	
SP.OP.A	*100,00
SP.OP.B	*100,00
SP.OP.C	*100,00
SP.OP.E	-
SP.OP.F	-
SP.OP.G	-
SP.OP.H	-
SP.OP. I	-
SP.ZW.PTU D	*100,00
KW.PTU.A	*22,00
KW.PTU.B	*7,00
SUMA PTU	*29,00
SUMA NAL	*429,00
ILOŚĆ PAR	0001
ILOŚĆ POZYCJI	0026
-----	
ŁĄCZNY RAPORT OKRESOWY	
06/2006	
-----	
SP.OP.A	*100,00
SP.OP.B	*100,00
SP.OP.C	*100,00
SP.OP.E	-
SP.OP.F	-
SP.OP.G	-
SP.OP.H	-
SP.OP. I	-
SP.ZW.PTU D	*100,00
KW.PTU.A	*22,00
KW.PTU.B	*7,00
SUMA PTU	*29,00
SUMA NAL	*429,00
ILOŚĆ PAR	0001
-----	
A ADAM	18:45
-----	
PL ABC 12345678	

MIESIĄC, ZA KTÓRY  
ZOSTAŁ WYKONANY  
RAPORT



ŁĄCZNA SPRZEDAŻ  
BRUTTO ZA DANY  
OKRES



## 5. Komunikaty o błędach

### UWAGA!

W przypadku pojawienia się błędów operacyjnych używamy klawisza **C** w celu ich skasowania a następnie poprawnie wprowadzamy żadaną procedurę. Tryb postępowania w przypadku pojawiających się błędów przedstawiają poniższe tabele.

Nr błędu	Opis	Procedura postępowania
ERR 01FE	Błąd wewnętrznej kontroli urządzenia	Skontaktuj się z serwisem
ERR 01	Ustawiono cenę zamkniętą, skasuj błąd:	Ustaw parametr systemowy nr 171
ERR 02	Kasa fiskalna nie może działać bez wprowadzenia kodu kasjera	Skasuj błąd. Zaloguj kasjera.
ERR 03	Błąd wprowadzenia cyfry	Skasuj błąd. Wprowadź prawidłowe dane
ERR 04	Błąd wprowadzenia numeru kasjera	Skasuj błąd. Wprowadź prawidłowy kod
ERR 05	Nieprawidłowa ilość	Skasuj błąd. Wprowadź prawidłowe dane
ERR 06	Korekta niedozwolona	Skasuj błąd.
ERR 07	Upust niedozwolony	Skasuj błąd. Podaj prawidłową wartość
ERR 08	Niedozwolony narzut %	Skasuj błąd. Wprowadź prawidłową wartość
ERR 09	Niedozwolony rabat %	Skasuj błąd. Wprowadź prawidłową wartość
ERR 10	Anulacja niedozwolona	Skasuj błąd. Ponów operację prawidłowo
ERR 11	Błąd użycia klawisza „cena”	Skasuj błąd. Wprowadź prawidłowo sekwencję
ERR 12	Błąd użycia klawisza „PLU”	Skasuj błąd. Wprowadź prawidłowo sekwencję
ERR 13	Błąd komunikacji z wagą	Skasuj błąd. Sprawdź zaprogramowanie kasy oraz połączenie kasy z wagą



ERR 14	Błąd użycia klawisza „GOT”	Skasuj błąd. Przymus podsumowania rachunku przed zakończeniem
ERR 15	Błąd użycia klawisza „%”	Skasuj błąd. Użyj funkcji poprawnie
ERR 16	Błąd użycia klawisza	Skasuj błąd. Użyj funkcji poprawnie
ERR 17	Wykonaj raport dobowy	Skasuj błąd. Wykonaj raport dobowy. Na kasie dnia poprzedniego nie wykonano raportu dobowego mimo wykonania sprzedaży
ERR 18	Błędne hasło	Skasuj błąd. Wprowadź prawidłowe wartości.
ERR 19	Błąd ustawienia czasu	Skasuj błąd. Wprowadź prawidłowe wartości.
ERR 20	Błąd wpisanego kodu kreskowego	Skasuj błąd. Wprowadź prawidłowe wartości.
ERR 21	Błąd wprowadzenia daty	Skasuj błąd. Wprowadź prawidłowe wartości.
ERR 22	Błąd zapisu do pamięci	Skasuj błąd. Powtórz operację. Jeśli błąd się powtórzy wezwij serwis
ERR 23	Niedozwolony wydruk raportu Z	Skasuj błąd. Wprowadź prawidłowe wartości.
ERR 24	Błąd przekroczenia 50 pozycji na paragonie	Skasuj błąd. Zakończ paragon
ERR 25	Nie wykonano resetu serwisowego	Błąd nie powinien pojawić się przy normalnej eksploatacji urządzenia
ERR 26	Nieudane określenie kodu kreskowego	Skasuj błąd. Wprowadź prawidłowe wartości.
ERR 27	Pamięć przepełniona lub uszkodzona	Wezwij serwis
ERR 28	Uwolniono obszar pamięci	Skasuj błąd. Skontaktuj się z serwisem
ERR 29	Błąd hasła	Skasuj błąd. Podaj prawidłowe dane
ERR 30	Nie wykonano raportu dobowego	Skasuj błąd. Wykonaj raport dobowy
ERR 31	Obszar pamięci PLU zostanie zapełniony	Skasuj błąd. Przekroczona ilość PLU w bazie towarowej. Skasuj nieużywane kody
ERR 32	Błąd wprowadzenia danych	Skasuj błąd. Wprowadź prawidłowe wartości

## KOMUNIKATY O BŁĘDACH

ERR 33	Taki kasjer nie istnieje	Skasuj błąd. Wprowadź prawidłowe wartości
ERR 34	Przekroczona liczba kasjerów	Skasuj błąd
ERR 35	Błąd wagi	Skasuj błąd. Sprawdź połączenie z wagą
ERR 36	Urządzenie w trybie sprzedaży	Skasuj błąd. Zmień tryb pracy kasy
ERR 37	Zbyt duża ilość gotówki w szufladzie	Skasuj błąd. Przekroczona zadeklarowana ilość gotówki. Wykonaj wypłatę z kasy
ERR 38	Błąd hasła specjalnego	Skasuj błąd. Wprowadź prawidłowe dane
ERR 39	Zbyt mała ilość gotówki w szufladzie	Skasuj błąd. Próba dokonania zbyt dużej ilości gotówki w porównaniu ze stanem kasy
ERR 40	Przekroczona wielkość wpłaty	Skasuj błąd. Wprowadź prawidłowe dane
ERR 41	Przekroczona wielkość wypłaty	Skasuj błąd. Wprowadź prawidłowe dane
ERR 42	Nie znaleziono żadnego PLU	Skasuj błąd. Brak PLU w bazie towarowej
ERR 43	Nieprawidłowa CENA sprzedaży	Skasuj błąd. Wprowadź prawidłowe dane
ERR 44	Błędna CENA	Skasuj błąd. Wprowadź prawidłowe dane
ERR 45	Przekroczona ilość raportów PLU	Skasuj błąd
ERR 46	Kod unikatowy musi zawierać 3 litery	Błąd nie powinien pojawić się przy normalnej eksploatacji kasy
ERR 47	Ustawiono kod i nr unikatowy	Błąd nie powinien pojawić się przy normalnej eksploatacji kasy
ERR 48	Nieprawidłowy kod unikatowy	Błąd nie powinien pojawić się przy normalnej eksploatacji kasy
ERR 49	Nieprawidłowy format podatku VAT	Skasuj błąd. Użyj prawidłowych wartości
ERR 50	Nie określono stawki podatkowej	Skasuj błąd. Użyj prawidłowej procedury
ERR 51	Błąd stawki podatkowej	Skasuj błąd. Użyj prawidłowej procedury

ERR 52	Błąd zapisu do pamięci fiskalnej	Skasuj błąd. Wezwij serwis.
ERR 53	Nieprawidłowa stawka podatku	Skasuj błąd. Sprawdź zaprogramowanie kasy
ERR 54	Przepełniony obszar pamięci	Wezwij serwis.
ERR 55	Przepełniony obszar pamięci stawek podatkowych	Skasuj błąd.
ERR 56	Błąd numeru unikatowego	Skasuj błąd. WEZWIJ SERWIS.
ERR 57	Pamięć fiskalna pełna	Przekroczona ilość raportów dobowych. Skontaktuj się z serwisem
ERR 58	Błąd zapisu do pamięci fiskalnej podczas wykonywania raportu Z	Skasuj błąd. Wykonaj ponownie raport dobowy fiskalny. Jeżeli błąd się powtórzy skontaktuj się z serwisem
ERR 59	Błąd danych w pamięci fiskalnej	Skontaktuj się z serwisem
ERR 60	Błąd zwrotu opakowania zwrotnego	Skasuj błąd. Wprowadź prawidłową sekwencję
ERR 61	Tryb tylko do odczytu	Zamknięta pamięć fiskalna. Kasa umożliwia tylko wydruki z pamięci fiskalnej
ERR 62	Brak papieru w drukarce	Zamontuj nowe rolki papierowe i skasuj błąd
ERR 63	Brak papieru w drukarce paragonów	Zamontuj nowe rolki papierowe i skasuj błąd
ERR 64	Brak papieru w drukarce kopii	Zamontuj nowe rolki papierowe i skasuj błąd
ERR 66	Błąd wewnętrzny urządzenia	Skontaktuj się z serwisem
ERR 67	Błąd użycia klawisza	Skasuj błąd. Wprowadź prawidłowe dane
ERR 68	Brak inicjacji po resecie sprzętowym	Błąd nie powinien pojawić się przy normalnej eksploatacji urządzenia
ERR 69	Błąd opakowania zwrotnego	Skasuj błąd. Wprowadź prawidłowe wartości.
ERR 70	Błąd numeru opakowania zwrotnego	Skasuj błąd. Wprowadź prawidłowe wartości.
ERR 71	Błąd ceny opakowania zwrotnego	Skasuj błąd. Wprowadź prawidłowe wartości.

## KOMUNIKATY O BŁĘDACH

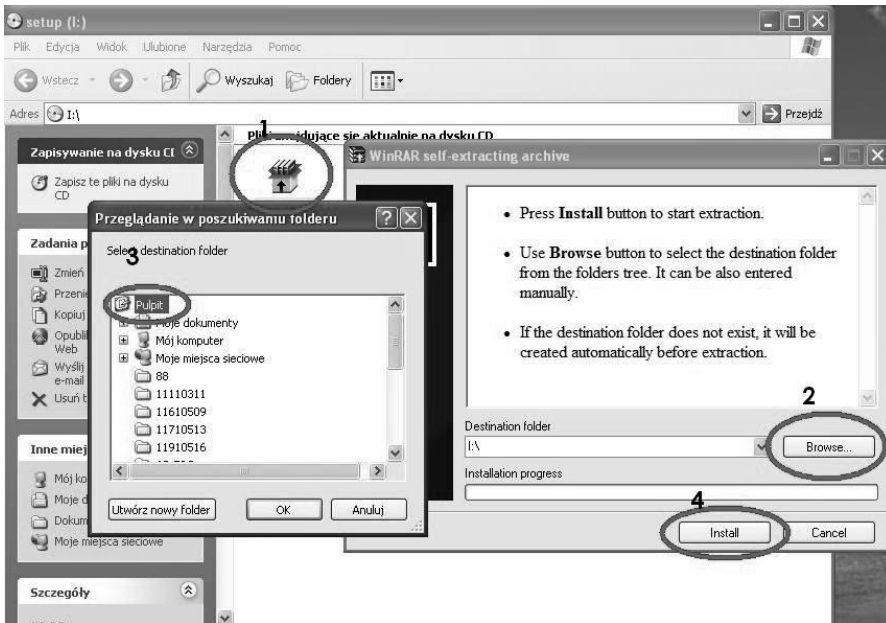
ERR 72	Błąd funkcji opakowań zwrotnych	Skasuj błąd. Wprowadź prawidłowe wartości.
ERR 73	Nie ustawiony kod i nr unikatowy	Błąd nie powinien pojawić się przy normalnej eksploatacji urządzenia
ERR 74	Nie ustawiony NIP	Błąd nie powinien pojawić się przy normalnej eksploatacji urządzenia
ERR 75	Nie ustawione stawki podatku VAT	Skasuj błąd. Wprowadź prawidłowe wartości.
ERR 76	Brak kontaktu z Pamięcią Fiskalną	Problem sprzętowy. Wezwij serwis.
ERR 77	Zmiana waluty ewidencyjnej powyżej 10	Skasuj błąd. Wprowadź prawidłowe wartości.
ERR 78	Błąd programowania zmiany waluty	Skasuj błąd. Wprowadź prawidłowe wartości.
ERR 79	Nieustawiony nagłówek	Skasuj błąd. Wprowadź prawidłowe wartości.
ERR 81	Błąd sumy kontrolnej RAM	Wezwij serwis.
ERR 82	Brak papieru	Wymień papier
ERR 83	Rozładowana bateria płyty głównej lub zwarcie układu RAM	Wezwij serwis.
FE01	Błąd wewnętrznej kontroli urządzenia	Wyłącz i włącz urządzenie przełącznikiem z tyłu jeżeli nie pomoże wezwij serwis.

## 6. PLU MANAGER

Aplikacja do programowania baz towarowych , ustawień kasy a również do pobierania danych sortadażowych.


*Instalacja programu:*

1. wkładamy płytę CD do komputera i uruchamiamy plik instalacyjny
2. klikamy na klawisz „BROWS” i wybieramy miejsce instalacji – najprościej pulpit klikamy na przycisk „INSTALL” – zostanie stworzony katalog z programem na pulpicie




*Opis programu:*

*Program może komunikować się z kasa tylko po wykonaniu raportu dobowego*

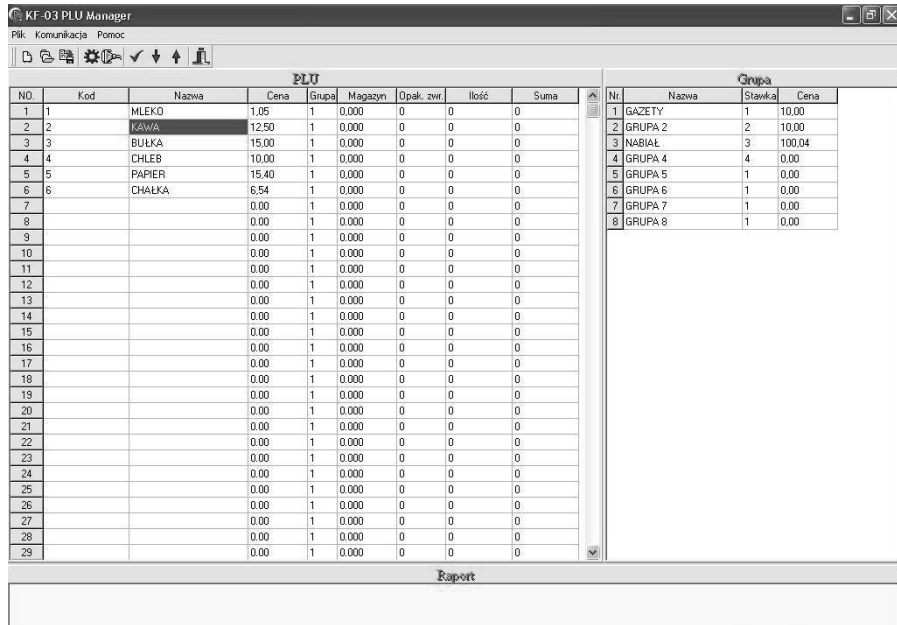
Po uruchomieniu programu należy w pierwszej kolejności ustawić port COM. W tym celu wchodzimy w opcje Komunikacja i detekcja portu lub wciskamy przycisk  i ręcznie konfigurujemy port COM

## PLU MANAGER

Po skonfigurowaniu możemy przystąpić do wprowadzania towarów lub grup towarowych z klawiatury.

Należy pamiętać że aby programować PLU w pierwszej kolejności ustawiamy parametry kasy takie jak nagłówek oraz stawiki podatkowe w opcji KOMUNIKACJA – USTAWIENIA lub wciskając przycisk . W opcji PARAMETR oprócz nagłówka i stawek podatkowych możemy ustawić poniższe parametry:

- upust
- narzut
- kontrast wydruku
- dane systemowe
- nazwy kasjerów
- typ kodu kreskowego



PLU								
NO.	Kod	Nazwa	Cena	Grupa	Magazyn	Opak. zwr.	Ilość	Suma
1	1	MLEKO	1.05	1	0.000	0	0	0
2	2	KAWA	12.50	1	0.000	0	0	0
3	3	BULKA	15.00	1	0.000	0	0	0
4	4	CHLEB	10.00	1	0.000	0	0	0
5	5	PAPIER	15.40	1	0.000	0	0	0
6	6	CHALKA	6.54	1	0.000	0	0	0
7			0.00	1	0.000	0	0	0
8			0.00	1	0.000	0	0	0
9			0.00	1	0.000	0	0	0
10			0.00	1	0.000	0	0	0
11			0.00	1	0.000	0	0	0
12			0.00	1	0.000	0	0	0
13			0.00	1	0.000	0	0	0
14			0.00	1	0.000	0	0	0
15			0.00	1	0.000	0	0	0
16			0.00	1	0.000	0	0	0
17			0.00	1	0.000	0	0	0
18			0.00	1	0.000	0	0	0
19			0.00	1	0.000	0	0	0
20			0.00	1	0.000	0	0	0
21			0.00	1	0.000	0	0	0
22			0.00	1	0.000	0	0	0
23			0.00	1	0.000	0	0	0
24			0.00	1	0.000	0	0	0
25			0.00	1	0.000	0	0	0
26			0.00	1	0.000	0	0	0
27			0.00	1	0.000	0	0	0
28			0.00	1	0.000	0	0	0
29			0.00	1	0.000	0	0	0

Grupa			
Nr	Nazwa	Stawka	Cena
1	GAZETY	1	10.00
2	GRUPA 2	2	10.00
3	NABIAL	3	100.04
4	GRUPA 4	4	0.00
5	GRUPA 5	1	0.00
6	GRUPA 6	1	0.00
7	GRUPA 7	1	0.00
8	GRUPA 8	1	0.00

Raport

## 7. Instrukcja Podstawowa

### LOGOWANIE KASJERA

1. Wybierz numer kasjera: 1,2,3, lub 4
2. Naciśnij przycisk **PRAC**
3. Wprowadź hasło kasjera (domyślne: „000”)
4. Naciśnij przycisk **GOT**

### PROSTA SPRZEDAŻ

1. Wprowadź ilość sprzedawanego towaru lub usługi
2. Naciśnij **X** (pomiń punkty 1-2 jeżeli sprzedaż pojedynczej sztuki)
3. Wprowadź cenę
4. Naciśnij **CENA** (pomiń punkty 3-4 jeżeli cena przypisana do PLU)
5. Wprowadź kod towaru (lub zeskanuj go skanerem kodów kreskowych)
6. Naciśnij przycisk **PLU ↓**
6. Naciśnij **SUMA PRZEJ  
OTW KASY** (pomiń ten punkt gdy znasz sumę paragonu)
7. Pobierz należność od klienta
8. Zakończ paragon **GOT**

#### UWAGA!

Gdy kasa ustawiona do sprzedaży tylko z ceną zamkniętą (parametr systemowy 17) w przypadku próby wprowadzenia ceny pojawi się błąd nr 1

### RAPORT DOBOWY







1. Ustaw wskaźnik trybu pracy kasy w pozycję „Z” używając przycisku **PRAC**
2. Naciśnij przycisk **GOT**
3. Wprowadź hasło kierownika (domyślnie: 0000)
4. Naciśnij przycisk **GOT**
5. Naciśnij przycisk **GOT** (W przypadku pojawienia się komunikatu DDMMRRRR należy wprowadzić aktualną datę w zadanym formacie (D- dzień, M miesiąc, R rok) oraz ją zatwierdzić przyciskiem **GOT** a następnie wrócić do punktu 1)
6. Raport dobowy zostanie wydrukowany oraz zapisany w pamięci fiskalnej.

## INSTRUKCJA PODSTAWOWA

### RAPORT MIESIĘCZNY

#### UWAGA!

Raport miesięczny można wykonać dopiero po wykonaniu pierwszego raportu dobowego nowego miesiąca: w celu wykonania raportu miesięcznego np za czerwiec 2010

1. Ustaw wskaźnik trybu pracy kasy w pozycję „Z” używając przycisku 
2. Naciśnij przycisk 
3. Wprowadź hasło kierownika (domyślnie: 0000)
4. Naciśnij przycisk 
5. Wybierz „RAPORT MIESIĘCZNY” naciskając przyciski strzałek (PLU lub %)
6. Naciśnij przycisk 
7. Wybierz „RAPORT SZCZEGÓŁOWY” naciskając przyciski strzałek (PLU lub %)
8. Naciśnij przycisk 
9. Wprowadź miesiąc raportu w formacie MMRRRR (M- miesiąc, R – rok) czyli w naszym przykładzie będzie to 062010
10. Naciśnij 
11. Raport miesięczny zostanie wydrukowany.

#### UWAGA!

Raporty miesięczne oraz raportu okresowe można wykonać dowolną ilość razy