

# ELEMIS

---

**INSTRUKCJA UŻYTKOWNIKA**

**KASY FISKALNE**



# MIKRO SUPER

**ELEKTRONICZNA KASA REJESTRUJĄCA**

---

TELESTAR Electronics Ltd. Sp. z o.o.  
ul. Matuszewska 14; 03-876 Warszawa





**SPIS TREŚCI**

<b>1.</b>	<b>Wstęp.....</b>	<b>5</b>
1.1.	Prawo w skrócie.....	5
1.2.	Pojęcia podstawowe.....	6
1.3.	Instrukcja instalacji kasy.....	8
1.3.1.	Wyposażenie standardowe kasy.....	8
1.3.2.	Wyposażenie dodatkowe kasy .....	8
1.3.3.	Uruchomienie kasy.....	9
1.3.4.	Warunki pracy kasy.....	10
1.4.	Opis techniczny i budowa kasy.....	11
1.4.1.	Dane techniczne.....	11
1.4.2.	Budowa kasy.....	12
1.4.3.	Wyświetlacz operatora.....	12
1.4.4.	Umieszczenie złączy oraz wyświetlacza klienta.....	12
1.4.5.	Klawiatura.....	13
1.4.6.	Sygnalizacja końca papieru i jego wymiana.....	15
<b>2.</b>	<b>Programowanie.....</b>	<b>16</b>
2.1.	Informacje ogólne.....	16
2.2.	Programowanie tekstu.....	16
2.3.	Programowanie czasu.....	17
2.4.	Usuwanie PLU.....	18
2.5.	Programowanie kontrastu wydruku.....	18
2.6.	Typ wagi.....	19
2.7.	Programowanie opakowań zwrotnych.....	19
2.8.	Programowanie PLU.....	19
2.9.	Programowanie Grup Towarowych.....	20
2.10.	Programowanie stawek VAT.....	22
2.11.	Programowanie hasła kierownika.....	23
2.12.	Raport zaprogramowania.....	23
2.13.	Programowanie rodzaju kodu kreskowego.....	24
2.14.	Programowanie kasjerów.....	25
2.15.	Raport PLU.....	26
2.16.	Programowanie stanów magazynowych.....	26
2.17.	Programowanie nagłówka.....	27
2.18.	Programowanie systemu.....	28
2.19.	Programowanie NARZUTU %.....	29
2.20.	Programowanie UPUSTU %.....	29
2.21.	Zmiana waluty.....	29
2.22.	Nazwa waluty.....	30
2.23.	Przelicznik waluty.....	30
2.24.	Nazwa waluty 2 .....	31
2.25.	Przelicznik waluty 2.....	31
2.26.	Kontrast wyświetlacza operatora.....	32
2.27.	Raport użytkownika.....	32
<b>3.</b>	<b>Tryb Sprzedaży.....</b>	<b>33</b>
3.1.	Sprzedaż poprzez wcześniej zaprogramowane Grupy Towarowe.....	34
3.2.	Sprzedaż poprzez klawisze szybkiej sprzedaży.....	35
3.3.	Sprzedaż poprzez PLU.....	35
3.4.	Realizowanie sprzedaży towarów z listy towarów.....	35
3.5.	Realizowanie sprzedaży towarów z opakowaniem zwrotnym.....	35

3.6.	Przyjmowanie opakowań zwrotnych od klientów.....	36
3.6.1	Przyjmowanie opakowań zwrotnych podczas otwartego paragonu.....	35
3.6.2	Wydawanie opakowań podczas otwartego paragonu.....	35
3.7.	Anulowanie poszczególnych pozycji paragonu.....	36
3.8.	Anulowanie całego paragonu.....	36
3.9.	Wpłata do kasy, Wypłata z kasy.....	36
3.10.	Sprzedaż wielokrotna.....	37
3.11.	Stosowanie UPUSTU bądź NARZUTU.....	37
3.12.	Klawisze CZEK i KREDYT.....	38
3.13.	Pobieranie wartości z wagi.....	38
3.14.	Przyjmowanie gotówki oraz wydanie reszty.....	39
3.15.	Realizacja płatności z wykorzystaniem waluty dodatkowej.....	39
3.16.	Anulowanie operacji niezatwierdzonych lub błędów.....	40
3.18.	Przykładowy paragon fiskalny.....	41
4.	<b>Wykonywanie raportów.....</b>	<b>42</b>
4.1.	Informacje ogólne.....	42
4.2.	<b>Tryb Raportów Podglądowych.....</b>	<b>43</b>
4.2.1.	Raport Dobowy X.....	44
4.2.2.	Raport PLU.....	44
4.2.3.	Raport przyporządkowanie towarów.....	44
4.2.4.	Raport wg Grup.....	44
4.2.5.	Raport kasowy.....	44
4.2.6.	Raport kasjerów.....	45
4.2.7.	Raport sprzedaży.....	45
4.2.8.	Raport opakowań zwrotnych.....	45
4.2.9.	Raport opisów stałych.....	45
4.2,10	Raport użytkownika.....	45
4.3.	<b>Tryb Raportów Fiskalnych.....</b>	<b>45</b>
4.3.1.	Raport fiskalny dobowy.....	46
4.3.2.	Raport fiskalny okresowy.....	46
4.3.3.	Raport fiskalny miesięczny.....	47
4.3.4.	Raport PLU.....	47
4.3.5.	Raport wg Grup.....	48
4.3.6.	Raport opakowań zwrotnych.....	48
4.3.7.	Raport fiskalny rozliczeniowy.....	48
4.3.8.	Przykładowe wydruki raportów.....	48
4.3.8.1.	Raport dzienny dobowy.....	48
4.3.8.2.	Raport okresowy wg dat.....	50
4.3.8.3.	Raport okresowy miesięczny.....	51
5.	<b>PROGRAMY.....</b>	<b>52</b>
5.1.	Program PLU MENAGER.....	52
5.2.	PROGRAM PLOMP PLUS FM.....	53
6.	<b>KMUNIKATY O BŁĘDACH.....</b>	<b>53</b>

## 1. Wstęp

Szanowni Państwo!

**Dziękujemy za zakup elektronicznej kasy rejestrującej Mikro super.**

**Przed rozpoczęciem operacji na kasie prosimy o uważne przeczytanie niniejszej instrukcji. Zawiera ona opis podstaw prawnych, wszystkich operacji dostępnych na kasie, sposobów wykonywania raportów oraz programowania kasy. W przypadku wątpliwości prosimy o bezpośredni kontakt z autoryzowanym dealerem, u którego dokonaliście Państwo zakupu lub z Producentem.**

### **UWAGA:**

**Wszelkie dane zawarte w niniejszej instrukcji mają charakter wyłącznie informacyjny i nie stanowią oferty handlowej w rozumieniu Kodeksu Cywilnego.**  
**Firma Telestar Electronics Ltd Sp. z o.o. zastrzega sobie prawo zmiany danych zawartych w instrukcji bez uprzedzenia.**

### 1.1 Prawo w skrócie

- Jeżeli prowadzisz sprzedaż towarów i usług, w tym w zakresie handlu i gastronomii, na rzecz osób fizycznych nie prowadzących działalności gospodarczej oraz osób fizycznych prowadzących działalność w formie indywidualnych gospodarstw rolnych, masz obowiązek zainstalowania kasy fiskalnej
- Koniecznie sprawdź termin instalacji kasy. Zalecamy zakup kasy wcześniej, w celu poznania obsługi i uniknięcia błędów w czasie rejestracji po ufiskalnieniu
- Przed terminem fiskalizacji złóż w odpowiednim U.S. oświadczenie dotyczące ilości kas i miejsc ich instalacji. Podaj harmonogram instalacji (w przypadku większej ilości kas możesz je instalować na raty – 1/5 kas miesięcznie w zaokrągleniu w górę do liczb całkowitych)
- Zakup kasy rezerwowej nie jest obowiązkowy, ale należy pamiętać, że w przypadku awarii kasy i braku kasy rezerwowej należy zaprzestać sprzedaży do momentu naprawy przez autoryzowany serwis
- Obowiązki prowadzącego sprzedaż przy pomocy kasy fiskalnej
  - ✓ wydanie oryginału paragonu kupującemu
  - ✓ wykonanie raportu dobowego fiskalnego na koniec dnia (nie później niż przed rozpoczęciem sprzedaży dnia następnego)
  - ✓ wykonanie raportu fiskalnego za okres miesięczny na koniec miesiąca
  - ✓ zlecenie autoryzowanemu serwisowi co 24 miesiące obowiązkowego

przeglądu technicznego. Zalecamy wykonywanie przeglądów co 12 miesięcy.

- ✓ przechowywanie w odpowiednich warunkach kopii paragonów oraz raporty fiskalne (przez okres 5 lat od zakończenia roku podatkowego)
- Zawartość paragonu fiskalnego:
  - ✓ nazwisko (nazwa) podatnika
  - ✓ adres punktu sprzedaży
  - ✓ numer identyfikacji podatkowej
  - ✓ nazwy sprzedawanych towarów i usług
  - ✓ ceny jednostkowe towarów i usług
  - ✓ wartość sprzedaży
  - ✓ stawki podatku
  - ✓ kwota należności
- Jeżeli klient zrezygnował z zakupu przed zakończeniem sprzedaży, możesz wycofać wybraną pozycję lub anulować paragon
- Jeżeli klient zrezygnował z zakupu po zakończeniu i wydrukowaniu paragonu możliwa jest tylko korekta przy pomocy „protokołu zwrotu towaru” z dołączonym oryginałem paragonu
- Jeżeli wystawiasz fakturę po zarejestrowaniu sprzedaży na kasie to do kopii faktury dołącz oryginał paragonu (unikniesz podwójnego opodatkowania)
- Kontrola kas rejestrujących przez urzędnika U. S. może polegać na sprawdzeniu:
  - ✓ stanu technicznego kasy
  - ✓ plomb
  - ✓ prawidłowości obsługi klienta
  - ✓ dobowych raportów fiskalnych
  - ✓ zaprogramowania kasy
  - ✓ numeru fabrycznego, unikatowego i ewidencyjnego (należy umieścić go na obudowie kasy w sposób trwały i widoczny po nadaniu przez U. S.)
  - ✓ książki serwisowej
- Jeżeli utraciłeś książkę serwisową powiadom o tym U. S. oraz serwis (zostanie wydany duplikat)
- Jeżeli odzyskałeś utraconą kasę (np. po kradzieży) należy w niej dokonać przeglądu technicznego przed rozpoczęciem sprzedaży

## 1.2. Pojęcia podstawowe

### ➤ **Towar**

Najmniejsza jednostka sprzedaży, którą jednoznacznie określa nazwa, cena i przynależność do grupy towarowej.

W kasie towar określany jest kodem **PLU lub kodem kreskowym**.

### ➤ **Grupa towarowa**

Jednostka grupująca towary w asortyment – umożliwia sprzedaż z ceną zmienną

lub zaprogramowaną, określa zaprogramowane towary dla kodów PLU przyporządkowanych do tej grupy.

➤ **Wydruki fiskalne i нефiskalne**

Kasa drukuje wydruki fiskalne i нефiskalne.

**Wydrukami fiskalnymi są :**

- ✓ paragon sprzedaży
- ✓ raport fiskalny dobowy Z1
- ✓ raport fiskalny okresowy na wydrukach uwidoczniony jest numer unikatowy, kod unikatowy i „logo fiskalne”

**Wydrukami нефiskalnymi są:**

- ✓ inne wydruki z kasy określone na wydruku „неfiskalny” (np. wydruki zaprogramowania, raporty нефiskalne, wpłaty i wypłaty z kasy itp.)

**Przykłady wydruków:**

**WYDRUK FISKALNY**

TELESTAR ELECTRONICS	
UL. MATUSZEWSKA 14	
03-876 WARSZAWA	
KASA TESTOWA	
NIP	521-009-17-15
29/06/2006	NR:000059
PARAGON FISKALNY	
	1x122,00
WÓDKA	*122,00 A
	1x1,07
MYDŁO	*1,07 B
	1x1,00
MARCHEW	*1,00 C
	1x100,00
NAWÓZ	*100,00 D
-----	
KW.OP.A	*122,00
PTU 22,00%	*22,54
KW.OP.B	*1,07
PTU 07,00%	*0,07
KW.OP.C	*1,00
PTU 00,00%	*0,00
KW.ZW.PT.D	*100,00
-----	
<b>SUMA ZŁ</b>	<b>*224,07</b>
GOTÓWKA	*224,07
1	#A 16:49
PL ABC 12345678	

**WYDRUK NIEFISKALNY**

TELESTAR ELECTRONICS	
UL. MATUSZEWSKA 14	
03-876 WARSZAWA	
KASA TESTOWA	
NIP	521-009-17-15
29/06/2006	NR:000058
#NIEFISKALNY#	
PC 0001	1 NAPOJE
COLA	*122,00 A
PC 0002	1 NAPOJE
FANTA	*12,20 A
PC 0100	0 ALKOHOLE
WÓDKA	*122,00 A
PC 0200	0 CHEMIA
MYDŁO	*1,07 B
#A ADAM	16:55
#NIEFISKALNY#	
12345678	

## 1.3. Instrukcja instalacji kasy

### 1.3.1. Wyposażenie standardowe kasy

- instrukcja użytkownika
- książka serwisowa
- zasilacz sieciowy
- **przewód do komunikacji z komputerem poprzez RS-232**
- szpula nawijająca rolkę kontrolną
- dwie rolki papieru rozruchowego
- **płyta CD z oprogramowaniem:**
  - A) Aplikacja PLU menager umożliwiającym programowanie ( w tym bazy towarowej) przez użytkownika oraz pobieranie różnego typu raportów
  - B) Aplikacja Plomp Plus FM umożliwiająca pobranie raportów okresowych na komputer oraz ich przeglądanie , wydruk (na standardowej drukarce komputerowej) oraz archiwizację na CD (gdy komputer wyposażony jest w nagrywarkę CD)

### 1.3.2. Wyposażenie dodatkowe kasy

- **szuflada kasowa**



dowolna szuflada zasilana napięciem 24V

- **zasilacz samochodowy**



zasilacz samochodowy umożliwiający podłączenie do instalacji samochodowej poprzez gniazdo zapalniczki

**UWAGA! - zasilacz nie służy do ciągłej pracy tylko do doładowania akumulatora.  
Długotrwałe ładowanie zasilaczem samochodowym może uszkodzić akumulator.**



### 1.3.3. Uruchomienie kasy

#### **UWAGA!**

**PRZED PIERWSZYM URUCHOMIENIEM NAŁADOWAĆ AKUMULATORY**

**PRACOWANIE NA ROZŁADOWANYCH AKUMULATORACH MOŻE DOPROWADZIĆ DO USZKODZENIA KASY**

- po wypakowaniu kasy wyjąć blokady zabezpieczające znajdujące się pod pokrywą drukarki
- podłączyć zasilacz sieciowy
- przed pierwszym uruchomieniem ładujemy akumulatory przez 12 godzin
- kasę włączamy przełącznikiem znajdującym się w tylnej części obudowy ustawiając go w pozycji **ON** (patrz pkt. budowa kasy)
- na wyświetlaczu kasy pojawi się 0



**ZNACZNIK KASJERA**

podajemy nr kasjera (za pomocą klawiatury numerycznej 1 - kasjer A, 2 – kasjer B, 3 – kasjer C, 4 – kasjer D) i potwierdzamy klawiszem **“PRACA”**

- na wyświetlaczu kasy pojawi się komunikat :”PODAJ HASŁO KASJERA”
- podajemy hasło kasjera (za pomocą klawiatury numerycznej) i potwierdzamy klawiszem **“RAZEM”**

#### **UWAGA!**

**Standardowe hasło kasjera „0 0 0”**

**Standardowe hasło kierownika “0 0 0 0”**

- Na wyświetlaczu kasy pojawi się znacznik kasjera nad literką od A do D w zależności którego kasjera zalogowaliśmy



- Możemy rozpocząć sprzedaż.

### 1.3.4. Warunki pracy kasy

po przetransportowaniu kasy należy włączyć ją po co najmniej 20 min. potrzebnych do aklimatyzacji urządzenia w nowych warunkach otoczenia

- kasa w miejscu pracy nie może być narażona na zbyt silne nasłonecznienie, duże zmiany temperatur oraz wysoką wilgotność powietrza. Niespełnienie tych warunków może spowodować uszkodzenie obudowy lub układów elektronicznych kasy
- chronić kasę przed wilgocią
- obudowę kasy czyścić miękką suchą szmatką bez użycia detergentów i wody
- nie należy używać ostrych narzędzi w celu czyszczenia obudowy lub drukarki
- nie należy samemu naprawiać uszkodzonej kasy (po ufiskalnieniu kasa zabezpieczona jest plombą ołowianą i dostęp do wnętrza kasy ma tylko autoryzowany serwis)
- w przypadku nieprawidłowości w działaniu kasy należy wezwać autoryzowany serwis
- w kasie należy stosować papier termiczny wysokiej jakości (materiały eksploatacyjne gorszej jakości mogą skrócić czas użytkowania drukarki)
- w czasie drukowania należy poczekać na zakończenie wydruku a następnie odrywać gotowy paragon
- w przypadku wykorzystywania kasy jako rezerwowej lub jeśli jest rzadko wykorzystywana zaleca się raz w miesiącu podłączenie kasy pod zasilacz sieciowy w celu naładowania akumulatorów wewnętrznych (czas ładowania min. 24 godziny), kasa powinna być włączona
- w przypadku niestosowania powyższych zaleceń firma Telestar Electronics Ltd Sp. z o.o. lub jej przedstawiciele nie odpowiadają za wynikłe awarie i nieprawidłowości w działaniu kasy

## 1.4 Opis techniczny i budowa kasy

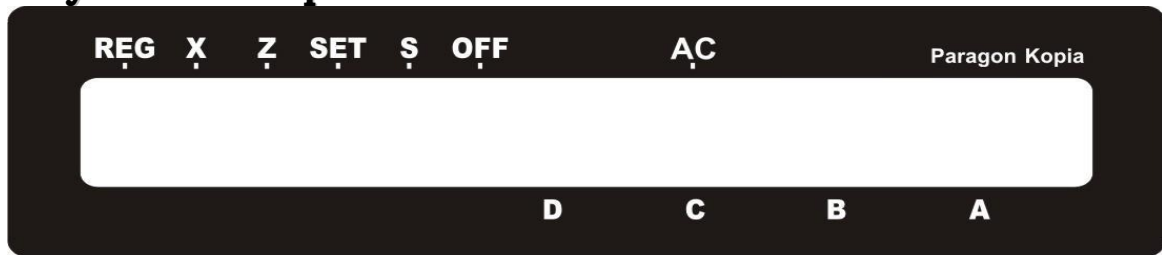
### 1.4.1. Dane techniczne

1	Liczba grup towarowych	10
2	Liczba kodów PLU	3000
3	Liczba stawek PTU	8+1
4	Liczba kasjerów	4
5	Baza towarowa	Przeliczenia bazy towarowej na nową walutę
6	Waluta	Możliwość zmiany waluty ewidencyjnej na dowolną walutę (w tym EURO)
7	Zmiana waluty	Możliwość ustawienia automatycznej zmiany waluty ewidencyjnej o określonej dacie i czasie
8	Płatność	Obsługa płatności kilku walut
9	<b>Raporty</b>	Raport zaprogramowania kasy
		Raport kasjerów
		Raport kasowy
		Raport sprzedaży
		Raport sprzedaży PLU oraz stanów magazynowych X lub Z
		Raport dobowy X lub Z
		Raport fiskalny okresowy
		Raport fiskalny miesięczny
		Raport fiskalny rozliczeniowy
		Raport opakowań zwrotnych
		Raport zaprogramowanych PLU
		Raport opisów stałych
		Raport użytkownika
10	Wyświetlacz	LCD alfanumeryczny -dla klienta oraz operatora
11	Drukarka	TP2 termiczna
12	Rodzaj papieru	2 x 28mm termiczny
13	Zasilanie	Zasilacz sieciowy zewnętrzny
		Baterie – 2 x 6V (1,3Ah)
14	Temperatura pracy	-10°C do +40°C
15	Klawiatura	Switch`owa
16	Ilość klawiszy szybkiej sprzedaży	10
17	Złącze waga, PC	Podłączenie wagi lub komputera, lub czytnika kodów kreskowych
18	Złącze szuflady	Możliwość podłączenia szuflady zewnętrznej
19	Dodatkowa kontrola	Przypomnienie o przeglądach rocznych

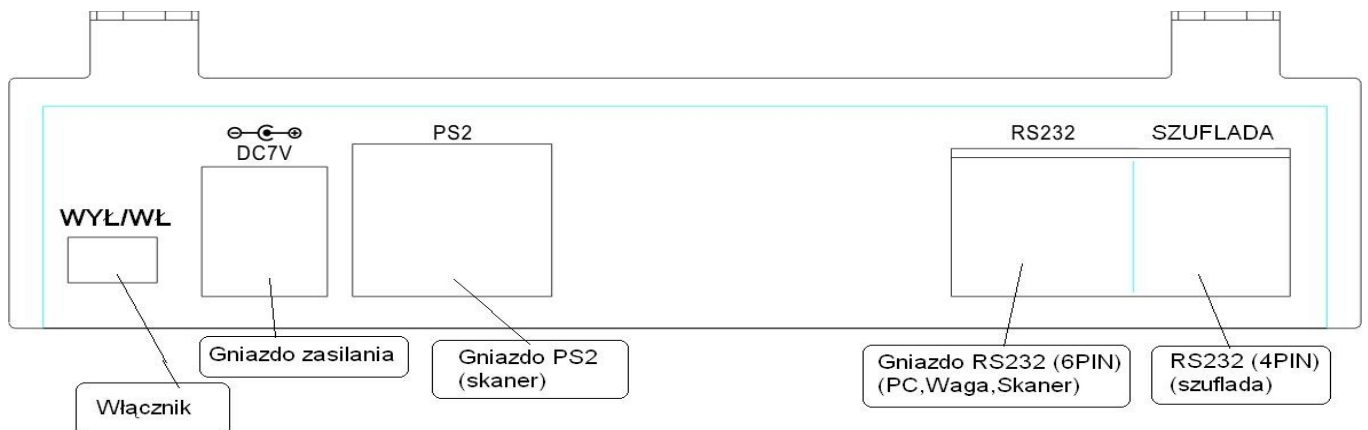
### 1.4.2. Budowa kasy



### 1.4.3. Wyświetlacz operatora



### 1.4.4. Umieszczenie złączy



## 1.4.5. Klawiatura



	KLAWISZ	FUNKCJA
	C	Kasuje niewłaściwie wykonaną operację oraz komunikaty błędów.
	ILOŚĆ	Umożliwia wprowadzenie ilości . Podczas programowania nagłówka powoduje pogrubienie liter. Wciśnięcie w trybie REG powoduje wyświetlenie aktualnego czasu i daty
	<b>G1 – G 5 (G2-G10)</b>	Klawisze grup towarowych umożliwiające sprzedaż w 10 różnych grupach
	<b>0 ~ 9</b>	Klawisze numeryczne ( w trybie wprowadzania nazw klawisze znakowe)
	.	Umożliwia wprowadzenie części dziesiętnych w cenie i części setnych w ilości lub wagi.
	<b>PLU</b>	W połączeniu z klawiszami numerycznymi umożliwia sprzedaż wybranego towaru PLU
	<b>CENA</b>	W połączeniu a z klawiszami numerycznymi służy do wprowadzania cen towarów podczas sprzedaży
	<b>-% (CZEK)</b>	Klawisz służy do udzielenia upustu procentowego (lub zatwierdzenia płatności w formie czek) oraz do nawigacji po menu..
	<b>+% (KREDYT)</b>	Klawisz służy do dodania narzutu procentowego (lub zatwierdzenia płatności w formie kredyt) oraz do nawigacji po menu .
	<b>ANUL (STORNO)</b>	Klawisz umożliwia przeprowadzenie anulacji całego paragonu jak i pojedynczych pozycji.
	<b>PRACA</b>	Klawisz służy do zmiany trybu pracy kasy oraz do logowania kasjera.
	<b>WPLATA WYPLATA</b>	Umożliwia przeprowadzenie wpłaty środków do kasy. Umożliwia przeprowadzenie wypłaty środków z kasy.
	<b>KAUCJA + KAUCJA -</b>	Wydanie opakowań zwrotnych Przyjęcie opakowań zwrotnych
	<b>PODSUMA SZUFLADA</b>	Umożliwia wydruk (obliczenie) podsumy oraz otwarcie szuflady.
	<b>RAZEM</b>	Klawisz RAZEM służy do obsługi transakcji górkowych a także wykorzystywany jest do zatwierdzania funkcji i wartości wprowadzanych do kasy.
	<b>CENA</b>	Klawisz pozwala na odszukanie określonego towaru PLU w bazie towarowej.
	<b>PAPIER</b>	Umożliwia wysuw papieru na rolce paragonu
	<b>SHIFT</b>	Umożliwia wywołanie 2 funkcji danego klawisza

### 1.4.6. Sygnalizacja końca papieru i jego wymiana

W przypadku skończenia się rolki papierowej kasa zgłosi to sygnałem oraz komunikatem na wyświetlaczu [ **BRAK PAPIERU** ].

Bez papieru kasa blokuje się.

W celu odblokowania urządzenia należy zainstalować nowe rolki i skasować komunikat klawiszem **C**

#### Kolejność czynności przy wymianie papieru

1. Otwórz pokrywę drukarki oraz zdemontuj zwijak rolki kontrolnej



2. zamontuj nowe rolki papierowe w odpowiednie miejsce wewnątrz kasy (rolki powinny odwijać się od spodu) a końce rolek przełóż pod wałkami prowadzącymi



3. taśmę kontrolki nawinąć na zwijak kontrolki (sam zwijak należy umieścić w specjalnych prowadzeniach)



4. taśmę paragonu pozostaw bez odrywania i zamontuj pokrywę drukarki



## 2. Programowanie

### 2.1. Informacje ogólne

Ta część instrukcji opisuje sposób programowania kasy z pozycji użytkownika.

Przełączenie kasy w tryb programowania odbywa się poprzez klawisz



- na wyświetlaczu kasy pojawi opis funkcji zależnie od ustawienia znacznika
  - REG – tryb sprzedaży
  - X – tryb raportów poglądowych
  - Z – tryb raportów fiskalnych
  - SET – tryb programowania
  - S – tryb serwisowy (dostępny po podaniu hasła serwisowego)
  - OFF – tryb wyłączania urządzenia

- klawisze   służą do poruszania się po menu

- wybieramy tryb **[SET]** i potwierdzamy klawiszem **“RAZEM”**

- na wyświetlaczu kasy pojawi się komunikat

“PROGRAMOWANIE”

- potwierdzamy klawiszem **“RAZEM”**, na wyświetlaczu pojawia się napis **“HASŁO”**  
podajemy hasło kierownika (standardowe hasło to „0 0 0 0” i potwierdzamy klawiszem **“RAZEM”**

- na wyświetlaczu kasy pojawi się komunikat

“CZAS”

po menu poruszamy się klawiszami   wybierając odpowiednią pozycję, wybór potwierdzamy klawiszem

### 2.2. Programowanie tekstu

Ta część programowania dotyczy nazw grup towarowych, kodów PLU, kasjerów oraz nagłówka.

Wprowadzanie poszczególnych znaków odbywa się na zasadzie naciśnięcia odpowiedniego klawisza alfanumerycznego odpowiednią ilość razy (system wpisywania nazw jest zbliżony do operacji wykonywanych na telefonie komórkowym)





### Przykład:

Gdy wyświetlany zestaw znaków to [ABCDEF] wybór

litery A następuje po wciśnięciu klawisza



litery B po dwukrotnym wciśnięciu klawisza



oraz analogicznie dla litery F wciskamy trzykrotnie klawisz



Kasowanie poprzedniego znaku odbywa się za pomocą klawisza



Zakończenie programowania nazwy następuje po wciśnięciu klawisza “RAZEM”

## 2.3. Programowanie czasu

- ✓ Z Menu wybieramy programowanie czasu
- ✓ Wejście do funkcji dostępne po naciśnięciu klawisza “RAZEM”
- ✓ Na wyświetlaczu kasy powinien pojawić się komunikat WPROWADŹ CZAS:

**GGMM,**

gdzie **GG** oznacza zakres godzin od **00 – 23,**

**MM** zakres minut od **00 – 59.**

- ✓ Z klawiatury numerycznej podajemy aktualny czas (cztery cyfry) i zatwierdzamy klawiszem “RAZEM”
- ✓ Kasa drukuje paragon zmiany czasu

TELESTAR ELECTRONICS  
UL. MATUSZEWSKA 14  
03-876 WARSZAWA  
KASA TESTOWA  
NIP 521-009-17-15

29/06/2006 NR:000045  
#NIEFISKALNY#

CZAS:16:55  
#NIEFISKALNY#

#A ADAM 16:55  
12345678

### **UWAGA!**

**Zmiana czasu może nastąpić po wykonaniu raportu dobowego fiskalnego i nie może przekroczyć zakresu 59 minut.**

## 2.4. Usuwanie PLU

- ✓ Z Memu wybieramy usuwanie PLU (funkcja przydatna przy zmianie całej bazy danych)
- ✓ Wejście do funkcji dostępne po naciśnięciu klawisza “RAZEM”
- ✓ Na wyświetlaczu kasy powinien pojawić się komunikat **[PLU OD DO]** lub po przejściu klawiszem nawigacyjnym **[WSZYSTKIE PLU]**
- ✓ jeżeli wybierzemy funkcję **[PLU OD DO]** kolejny komunikat **[OD :XXXX DO:YYYY]**
- ✓ zakres kodów podajemy w jednym ciągu (pierwsze zera są znaczące)
- ✓ zatwierdzenie po wciśnięciu klawisza “RAZEM”
- ✓ jeżeli wybierzemy funkcję **[WSZYSTKIE PLU]** to potwierdzamy klawiszem “RAZEM” i w tym wypadku kasa usunie wszystkie kody PLU

## 2.5. Programowanie kontrastu wydruku

- ✓ Wejście do funkcji dostępne po naciśnięciu klawisza “RAZEM”
- ✓ Na wyświetlaczu kasy powinien pojawić się komunikat **[WPROWADŹ (1 ~ 9)]**

- ✓ Aby ustawić określony kontrast wybieramy odpowiednią wartość z klawiatury numerycznej i zatwierdzamy klawiszem "RAZEM"

## 2.6. TYP WAGI

- ✓ Wejście do funkcji dostępne po naciśnięciu klawisza "RAZEM"
- ✓ Na wyświetlaczu kasy powinien pojawić się komunikat **[0 : FTP/2400  
1 : FTP/9600 2 : ANGEL]**
- ✓ Aby ustawić określony typ wagi wybieramy odpowiednią wartość z klawiatury numerycznej i zatwierdzamy klawiszem "RAZEM"

## 2.7. Programowanie opakowań zwrotnych

- ✓ Wejście do funkcji dostępne po naciśnięciu klawisza "RAZEM"
- ✓ Na wyświetlaczu kasy pojawi się komunikat **NR OPAK.ZWR.(1~100)**
- ✓ Podajemy nr kolejnego opakowania zwrotnego i potwierdzamy klawiszem "RAZEM"
- ✓ Na wyświetlaczu kasy pojawi się komunikat **CENA OPAKOWANIA ZWR.**
- ✓ Podajemy cenę (w nowych zł. bez przecinka) i potwierdzamy klawiszem "RAZEM"
- ✓ Jeżeli chcemy zaprogramować kolejne opakowanie zwrotne, powtarzamy operacje

## 2.8. Programowanie PLU

Ta funkcja umożliwia wprowadzanie danych dotyczących nowych towarów. Wprowadzenie danych odbywa się według poniższej procedury:

- ✓ Wejście do funkcji dostępne po naciśnięciu klawisza "RAZEM"
- ✓ Na wyświetlaczu kasy powinien pojawić się komunikat **[NR PLU (1~3000)]**
- ✓ Podajemy nr ewidencyjny kolejnego PLU i potwierdzamy klawiszem "RAZEM"
- ✓ Na wyświetlaczu kasy powinien pojawić się komunikat **[NR. KODU]**
- ✓ Podajemy faktyczny nr PLU lub nr kodu kreskowego (jeżeli podłączyliśmy

czytnik kodów kreskowych to odczytujemy nr za jego pomocą) i potwierdzamy klawiszem “razem”

- ✓ Na wyświetlaczu pojawi się komunikat **OPAK.ZW (0~100)**  
(jeżeli towar jest sprzedawany wraz z opakowaniem zwrotnym podajemy nr opakowania) – w każdej sytuacji potwierdzamy klawiszem “RAZEM”
- ✓ Na wyświetlaczu pojawi się komunikat **ILOŚĆ** (podajemy stan magazynowy dla danego towaru) – jeżeli nie prowadzimy gospodarki magazynowej omijamy tą funkcję naciskając klawisz “RAZEM”
- ✓ Na wyświetlaczu kasy pojawi się komunikat **CENA** (podajemy cenę dla PLU jeżeli ma być zaprogramowana) – w przypadku ceny zmiennej naciskamy klawisz “RAZEM”  
Na wyświetlaczu pojawi się komunikat **NAZWA PLU** – za pomocą klawiatury alfanumerycznej wprowadzamy nazwę dla danego kodu (sposób wprowadzania nazw omówiono w rozdziale **2.2**) i potwierdzamy klawiszem “RAZEM”
- ✓ Na wyświetlaczu pojawi się komunikat **NR. GRUPU (1~10)** – podajemy nr GR. Towarowej ( **nr Grupy Towarowej wybieramy w zależności od stawki VAT do której ma zostać przypisany dany kod PLU**) i zatwierdzamy klawiszem “RAZEM”
- ✓ Kasa przechodzi do procedury programowania kodów
- ✓ Jeżeli kończymy programowanie klawiszem **C** wracamy do trybu sprzedaży
- ✓ Po zakończeniu programowania kasa drukuje paragon niefiskalny z informacjami o programowaniu

**UWAGA!**

**W przypadku przypisania kodu PLU do grupy towarowej, przejmuje on od niej zaprogramowaną stawkę VAT.**

**W obrębie jednego dnia można doprogramować nowe kody PLU.**

**W przypadku zmian kodów istniejących należy wcześniej wykonać raport dobowy fiskalny.**

## **2.9. Programowanie GRUP TOWAROWYCH**


- ✓ Z Menu wybieramy programowanie GRUP i potwierdzamy klawiszem “RAZEM”
- ✓ Na wyświetlaczu kasy pojawi się komunikat [**GRUPA? (1~10)**]

- ✓ Podajemy numer **GRUPY** i potwierdzamy klawiszem “RAZEM”
- ✓ Na wyświetlaczu kasy pojawi się komunikat **CENA GRUPY** – jeżeli GRUPA ma mieć przypisaną cenę to podajemy ją w nowych ZŁ bez przecinka – jeżeli cena ma być zmienna potwierdzamy klawiszem “RAZEM”
- ✓ Na wyświetlaczu pojawi się komunikat **NAZWA GRUPY** - za pomocą klawiatury alfanumerycznej wprowadzamy nazwę dla danej GRUPY (sposób wprowadzania nazw omówiono w rozdziale **2.2**) i potwierdzamy klawiszem “RAZEM”
- ✓ Na wyświetlaczu pojawi się komunikat **STAWKA PTU? (1~9)** – podajemy nr stawki VAT dla danej GRUPY i potwierdzamy klawiszem “RAZEM”

**UWAGA!**

**Zgodnie z przepisami stawki VAT powinny mieć następujące wartości:**

- 1. Stawka A – 22%**
- 2. Stawka B – 7%**
- 3. Stawka C – 0%**
- 4. Stawka D – 3%**
- 9. Stawka I – zw.**

- ✓ Kasa drukuje paragon potwierdzający programowanie grupy
- ✓ Następnie przechodzimy do programowania kolejnej grupy towarowej lub kończymy programowanie klawiszem 
- ✓ kasa drukuje paragon zmian

```
TELESTAR ELECTRONICS
UL. MATUSZEWSKA 14
03-876 WARSZAWA
KASA TESTOWA
NIP          521-009-17-15

29/06/2006          000045
#NIEFISKALNY#
GRUPA1-----ZMIANA----- 0001--
MASŁO          122,00 0A0
MLEKO          122,00 0A0
#NIEFISKALNY#
#A          17:00
```

**UWAGA!**

**Programowanie grupy jest możliwe tylko w przypadku wyzerowania dobowego licznika paragonów fiskalnych (po wykonaniu raportu dobowego Z).**

**Grupa połączona z nie zaprogramowaną stawką VAT w trybie REG spowoduje błąd.**

**Jeżeli zmienimy stawkę VAT w grupie, ulegnie zmianie stawka dla kodów przypisanych do tej grupy**

## 2.10. Programowanie stawek VAT

- ✓ Z Menu wybieramy programowanie STAWKI PTU i potwierdzamy klawiszem "RAZEM"
- ✓ Na wyświetlaczu pojawi się następujący komunikat  
**"STAWKA ZWOL. (0-9)"**
- ✓ Podajemy nr stawki VAT, która ma być zwolniona z podatku (zgodnie z przepisami podajemy nr 9) i zatwierdzamy klawiszem "RAZEM"
- ✓ Na wyświetlaczu kasy powinien pojawić się komunikat [**STAWKI PTU (CIĄGIEM)**]
- ✓ Wprowadzamy stawki jedna za drugą w następującym formacie:  
**2200 dla 22%**  
**0700 dla 7%**  
**0000 dla 0%**  
**0300 dla 3%**  
**9999 dla nieaktywna**
- ✓ Dla standardowych stawek VAT ciąg cyfr będzie miał następujący format  
**2200 0700 0000 0300 9999 9999 9999 9999**
- ✓ Zaprogramowany ciąg potwierdzamy klawiszem "RAZEM"
- ✓ stawki zostaną zapamiętane i wydrukowane zostaną zmiany stawek VAT

**UWAGA!**

**Stawki VAT można zmieniać tylko po wykonaniu raportu dobowego fiskalnego.**

**UWAGA!**

**Jeżeli stawka VAT ma pozostać nieaktywna omijamy ją w programowaniu (lub jeśli ma przypisaną jakąś wartość zmieniamy podając sekwencję 9999)**

**UWAGA!**

Zgodnie z przepisami stawki VAT powinny mieć następujące wartości:

1. Stawka A – 22%
2. Stawka B – 7%
3. Stawka C – 0%
4. Stawka D – 3%
5. Stawka I – zw.

## 2.11. Programowanie hasła kierownika

- ✓ Z Menu wybieramy pozycję **HASŁO KIEROWNIKA** i potwierdzamy klawiszem “RAZEM”
- ✓ Na wyświetlaczu pojawi się komunikat **WPROWADŹ STARE HASŁO** (standardowe hasło dla kierownika to „0 0 0 0, ”) - podajemy hasło i potwierdzamy klawiszem “RAZEM”
- ✓ Na wyświetlaczu pojawi się komunikat **WPROWADŹ NOWE HASŁO** – podajemy nowe hasło i zatwierdzamy klawiszem “RAZEM”
- ✓ Analogicznie postępujemy w przypadku komunikatu **POTWIERDŹ NOWE HASŁO**

**UWAGA!**

Zmieniane hasło kierownika powinno zostać zapamiętane, gdyż nie będzie możliwości odczytania tego hasła

## 2.12. Raport zaprogramowania kasy

- ✓ Z Menu wybieramy pozycję **RAPORT ZAPROGRAMOWANIA** i potwierdzamy klawiszem
- ✓ Kasa drukuje informację na temat zaprogramowania, GRUP Towarowych, Stawek VAT, nietypowych kodów kreskowych, upustów, narzutów, kontrastu wydruku oraz opakowań zwrotnych.

## 2.13. Programowanie rodzaju kodu kreskowego

Poniższa funkcja umożliwi zaprogramowanie nietypowego formatu kodu kreskowego (tzw. wewnętrzny kod kreskowy- wykorzystywany wszędzie tam gdzie stosowane są własne kody kreskowe).

- ✓ Z Menu wybieramy pozycję **KODY KRESKOWE** i potwierdzamy klawiszem “RAZEM”
- ✓ Na wyświetlaczu kasy powinien pojawić się komunikat **[POCZĄTEK KODU (20~29)]**
- ✓ Podajemy cyfry z zakresu 20-29 tzw. prefiks (patrz AD1 i AD2 w tabeli) i potwierdzamy klawiszem “RAZEM”
- ✓ Na wyświetlaczu kasy powinien pojawić się komunikat **[SYMB.KODU (0~36)]**
- ✓ Wprowadzamy cyfry z zakresu 0-36 (patrz NR w tabeli) i potwierdzamy klawiszem “RAZEM”

Nr	AD1	AD2	Kod towaru	Format masy	Suma kontrolna
0	2	X	C	QQQQQQQQQ	S
1	2	X	C	QQQQQQQQ.Q	S
2	2	X	C	QQQQQ.QQ.QQ	S
3	2	X	C	QQQQQQ.QQQ	S
4	2	X	CC	QQQQQQQQ	S
5	2	X	CC	QQQQQQQ.Q	S
6	2	X	CC	QQQQQQ.QQ	S
7	2	X	CC	QQQQQ.QQQ	S
8	2	X	CCC	QQQQQQQ	S
9	2	X	CCC	QQQQQQ.Q	S
10	2	X	CCC	QQQQQ.QQ	S
11	2	X	CCC	QQQQ.QQQ	S
12	2	X	CCCC	QQQQQQ	S
13	2	X	CCCC	QQQQQ.Q	S
14	2	X	CCCC	QQQQ.QQ	S
15	2	X	CCCC	QQQ.QQQ	S



Nr	AD1	AD2	Kod towaru	Format masy	Suma kontrolna
16	2	X	CCCCC	QQQQQ	S
17	2	X	CCCCC	QQQQ.Q	S
18	2	X	CCCCC	QQQ.QQ	S
19	2	X	CCCCC	QQ.QQQ	S
20	2	X	CCCCCC	QQQQ	S
21	2	X	CCCCCC	QQQ.Q	S
22	2	X	CCCCCC	QQ.QQ	S
23	2	X	CCCCCC	Q.QQQ	S
24	2	X	CCCCCC	QQQ	S
25	2	X	CCCCCC	QQ.Q	S
26	2	X	CCCCCC	Q.QQ	S
27	2	X	CCCCCC	0.QQQ	S
28	2	X	CCCCCC	QQ	S
29	2	X	CCCCCC	Q.Q	S
30	2	X	CCCCCC	0.QQ	S
31	2	X	CCCCCC	0.0QQ	S
32	2	X	CCCCCC	Q	S
33	2	X	CCCCCC	0.Q	S
34	2	X	CCCCCC	0.0Q	S
35	2	X	CCCCCC	0.00Q	S
36	2	X	CCCCCC		S

## 2.14. Programowanie kasjerów

- ✓ Z Menu wybieramy pozycję **KASJERZY** i potwierdzamy klawiszem “RAZEM”
- ✓ Na wyświetlaczu pojawi się następujący komunikat “**NR. KASJERA**”
- ✓ Z klawiatury numerycznej wybieramy kasjera (1~4) i potwierdzamy klawiszem “RAZEM”
- ✓ Na wyświetlaczu pojawi się następujący komunikat “**WPROWADŹ HASŁO**”- podajemy nowe hasło i zatwierdzamy klawiszem “RAZEM”

- ✓ Na wyświetlaczu pojawi się następujący komunikat **“NAZWA”** - wpisujemy nazwę kasjera w sposób pokazany w punkcie 2.2
- ✓ Po zatwierdzeniu klawiszem **“RAZEM”** zostaje wydrukowane potwierdzenie zmiany nazwy kasjera

## 2.15. Raport PLU

- ✓ Z Menu wybieramy pozycję [**RAPORT PLU**]i potwierdzamy klawiszem **“RAZEM”**
- ✓ Na wyświetlaczu kasy powinien pojawić się komunikat [**WPR. NR. „od do”**] (Wprowadzenie zakresu raportu zaprogramowanych PLU)
- ✓ Podajemy zakres PLU w formie 4 cyfr (cztery cyfry dla kodu pierwszego oraz cztery cyfry dla kodu ostatniego z zakresu) oraz potwierdzamy klawiszem **“RAZEM”**
- ✓ Kasa drukuje zestawienie zaprogramowanych kodów PLU z zadanego zakresu

## 2.16. Programowanie stanów magazynowych

### **UWAGA!**

**Funkcja aktywna po włączeniu jej w pozycji 15 programowania systemu**

Funkcja pozwala na prowadzenie gospodarki magazynowej w kasie, która pracuje niezależnie od systemu komputerowego (istnieje możliwość dodawania lub odejmowania ilości w odpowiednich kodach PLU)

- ✓ Z Menu wybieramy pozycję [**MAGAZYN**]i potwierdzamy klawiszem **“RAZEM”**
  1. Na wyświetlaczu kasy powinien pojawić się komunikat [**WYDAJ Z MAGAZYNU**] lub zmieniając klawiszem wyboru [**PRZYJMIJ NA MAGAZYN**]
- ✓ Wybieramy odpowiednią funkcję i potwierdzamy klawiszem **“RAZEM”**
- ✓ Na wyświetlaczu pojawi się komunikat **NR. PLU** – podajemy nr kodu dla którego programujemy stan magazynowy i potwierdzamy klawiszem **“RAZEM”**
- ✓ Na wyświetlaczu pojawi się komunikat **ILOŚĆ** – podajemy ilość i potwierdzamy klawiszem **“RAZEM”**

- ✓ Kasa dodaje lub zdejmuje ze stanu zadeklarowaną ilość dla konkretnego kodu
- ✓ Możemy przystąpić do programowania kolejnego kodu PLU lub zakończyć procedurę klawiszem **C**

## 2.17. Programowanie nagłówka

Funkcja pozwala na odpowiednie zaprogramowanie nagłówka zawierającego dane dotyczące sprzedawcy oraz miejsca instalacji kasy. Do dyspozycji mamy 5 linii po 32 znaki w linii.

- ✓ Z Menu wybieramy pozycję [**NAGŁÓWEK**]i potwierdzamy klawiszem “RAZEM”
- ✓ Na wyświetlaczu pojawi się następujący komunikat “**LINIA? (1~5)**”
- ✓ Wybieramy odpowiednią linię i potwierdzamy klawiszem “RAZEM”
- ✓ Na wyświetlaczu pojawi się komunikat [**NAZWA**] – treść wprowadzamy wg procedury omówionej w rozdziale **2.2.** i potwierdzamy klawiszem
- ✓ Kasa drukuje zmiany bieżącej linii oraz automatycznie podpowiada programowanie kolejnej linii nagłówka
- ✓ Procedurę kończymy klawiszem “RAZEM”

## 2.18. Programowanie systemu

Funkcja to pozwala na optymalne działanie kasy pod względem wybranych parametrów. Do dyspozycji mamy 11 parametrów, które odpowiednio sparametryzują działanie urządzenia. Poniższa tabela przedstawia możliwości programowania systemu. Parametry ustawione są na “0”

Nr parametru	Opis opcji	Stan	
		Włącz 0	Wyłącz 1
1	Drukowanie przy wciśniętym klawiszu SUMA PRZEJŚCIOWA	Włącz 0	Wyłącz 1
2	Współpraca z wagą	TL615	Angel
3	Drukowanie wartości zerowych w raportach	Wyłącz 0	Włącz 1
4	Obowiązkowe przyjęcie wpłaty od klienta	Wyłącz 0	Włącz 1
5	Automatyczne zerowanie Raportu KASOWY	Włącz 0	Wyłącz 1
6	Automatyczne zerowanie Raportu KASJERÓW	Włącz 0	Wyłącz 1
7	Automatyczne zerowanie Raportu SPRZEDAŻY	Włącz 0	Wyłącz 1
8	Ostrzeżenie o niskim stanie naładowania baterii	Włącz 0	Wyłącz 1

Nr parametru	Opis opcji	Stan	
		Włącz 0	Wyłącz 1
9	Blokada sprzedaży i przymus wykonania raportu dobowego po zakończeniu doby	Włącz 0	Wyłącz 1
10	Wprowadzanie CENY bez groszy	Wyłącz 0	Włącz 1
11	Podgląd i zatwierdzenie towaru podczas sprzedaży	Włącz 0	Wyłącz 1
12	Dodatkowa kontrola aktualnej daty przed rozpoczęciem sprzedaży	Wyłącz 0	Włącz 1
13	Konieczny raport dobowy przed dodaniem nowego PLU	Włącz 0	Wyłącz 1
14	Hasło kierownika	Włącz 0	Wyłącz 1
15	Funkcja magazynu	Wyłącz 0	Włącz 1
16	Automatyczne logowanie kasjera	Wyłącz 0	Włącz 1
17	Cena otwarta	Wyłącz 0	Włącz 1
18	Ekonomiczny wydruku paragonów	Wyłącz 0	Włącz 1
19	Informacja o przeliczniku waluty	Włącz 0	Wyłącz 1
20	Tryb klawiatury	Komputerowa 0	Telefoniczna 1

- ✓ Z Menu wybieramy pozycję [**SYSTEM**]i potwierdzamy klawiszem “RAZEM”
- ✓ Na wyświetlaczu pokaże się następujący komunikat “**PARAMET**”
- ✓ Wpisujemy odpowiedni parametr na końcu dodając 1 lub 0 w zależności od zmiany jaką chcemy uzyskać i zatwierdzamy klawiszem “RAZEM”
- ✓ Kasa drukuje paragon ze zmianą danego parametru

**UWAGA!**

**Kasa samoczynnie kontroluje datę systemową.**

**Jeżeli ostatni raport dobowy został wykonany dłużej niż 24h temu to kasa zgłosi na wyświetlaczu komunikat o konieczności wykonania raportu dobowego fiskalnego. W takim wypadku należy przejść do wykonywania raportu i potwierdzić aktualną datę.**

**Format komunikatu przybiera formę: DDMMRRRRgdzie:**

**DD** – oznaczenie dnia


**MM** – oznaczenie miesiąca

**RRRR** – oznaczenie roku

**Po wprowadzeniu odpowiedniej daty należy operację potwierdzić klawiszem ”RAZEM”**

**Funkcja ta zabezpiecza przed błędnymi zapisami do pamięci fiskalnej.**

## 2.19. Programowanie narzutu %

Funkcja ta służy do przypisania na stałe wartości narzutu % do klawisza 

- ✓ Z Menu wybieramy pozycję [**NARZUT**]i potwierdzamy klawiszem “RAZEM”
- ✓ Na wyświetlaczu kasy pojawi się komunikat [**PODAJ (0,00~99,99)**]
- ✓ Podajemy wartość narzutu za pomocą klawiatury numerycznej i potwierdzamy klawiszem “RAZEM”
- ✓ Kasa drukuje paragon z programowania i automatycznie wraca do Menu Głównego Programowania

## 2.20. Programowanie upustu %

Funkcja ta służy do przypisania na stałe wartości rabatu % do klawisza 

- ✓ Z Menu wybieramy pozycję [**UPUST**]i potwierdzamy klawiszem “RAZEM”
- ✓ Na wyświetlaczu kasy pojawi się komunikat [**PODAJ (0,00~99,99)**]
- ✓ Podajemy wartość upustu za pomocą klawiatury numerycznej i potwierdzamy klawiszem “RAZEM”
- ✓ Kasa drukuje paragon z programowania i automatycznie wraca do Menu Głównego Programowania

## 2.21. Zmiana waluty

Kasa umożliwia przejście na walutę EURO lub dowolnie wpisaną w wyznaczonym dniu o wyznaczonej godzinie. Uruchomienie funkcji wymaga zrobienia raportu dobowego

- ✓ Z Menu wybieramy pozycję [**ZMIANA WALUTY**]i potwierdzamy klawiszem “RAZEM”
- ✓ Na wyświetlaczu pojawi się **WPISZ DATE ZMIANY WALUTY (DDMMRRRR)**
- ✓ Należy wprowadzić datę przejścia na EURO lub inną walutę
- ✓ Zatwierdzamy klawiszem “RAZEM”
- ✓ Na wyświetlaczu pojawi się [**WPISZ CZAS ZMIANY WALUTY (GGMM)**] należy wprowadzić godzinę przejścia na EURO lub inną walutę
- ✓ Zatwierdzamy klawiszem “RAZEM”

- ✓ Na wyświetlaczu pojawia się [PRZELICZYĆ BAZĘ TOWAROWĄ 1 TAK 0 NIE]
- ✓ Wybieramy odpowiednią wartość i zatwierdzamy klawiszem “RAZEM”
- ✓ Jeżeli kasa przejdzie do zaprogramowanej daty oraz czasu na wyświetlaczu pojawi się komunikat [ZMIANA WALUTY NA .... 1-TAK/0-NIE?]
- ✓ Wybieramy odpowiednią wartość i zatwierdzamy klawiszem “RAZEM”
- ✓ Po zatwierdzeniu zmiany zostanie wydrukowany raport dobowy oraz mogą zostać przeliczone ceny w bazie towarowej.

### **UWAGA!**

**Funkcja ta uruchamia się automatycznie po wykonaniu raportu dobowego lub po włączeniu kasy. Jeżeli raport dobowy był wykonany przedadaną godziną i kasa jest włączona funkcja uruchomi się w zaprogramowanej dacie i godzinie.**

**Walutę ewidencyjną można zmienić maksymalnie 10 razy, walutę dodatkową można zmieniać bez ogranicza.**

**Podczas tej zmiany brane są dane z waluty 1. Po zmianie waluty trzeba ponownie ustawić waluty oraz przeliczniki.**

## **2.22. Nazwa waluty**

- ✓ Z Menu wybieramy pozycję [**NAZWA WALUTY**]i potwierdzamy klawiszem “RAZEM”
- ✓ Na wyświetlaczu pojawi się **PODAJ NAZWE WALUTY**
- ✓ Należy wprowadzić trzy literowy kod odpowiadający danej walucie.
- ✓ Zatwierdzamy klawiszem “RAZEM”.

## **2.23. Przelicznik waluty**

Funkcja ta umożliwi płaćności w trzech walutach jednocześnie w zależności od ustawionego przelicznika walut. Jednocześnie możemy ustalić kierunek przeliczania walut.

Możemy ustawić przelicznik gdzie podamy np: 1 PLN = 0.3123456 EUR lub możemy podać przelicznik np: 1 EUR = 3.123456 PLN

Z Menu wybieramy pozycję [**PRZELICZNIK WALUTY**]i potwierdzamy

klawiszem "RAZEM"

- ✓ Na wyświetlaczu kasy pojawi się komunikat np.: [1 PLN= ] [1 EUR=]
- ✓ Z Menu wybieramy interesującą na pozycje do przeliczania
- ✓ Podajemy wartość (format kwoty np. 4,1234567) i potwierdzamy klawiszem "RAZEM"
- ✓ Kasa drukuje paragon z programowania i automatycznie wraca do Menu Głównego Programowania

## 2.24. Nazwa waluty2

- ✓ Z Menu wybieramy pozycję [NAZWA WALUTY]i potwierdzamy klawiszem "RAZEM"
- ✓ Na wyświetlaczu pojawi się **PODAJ NAZWE WALUTY**
- ✓ Należy wprowadzić trzy literowy kod odpowiadający danej walucie.
- ✓ Zatwierdzamy klawiszem "RAZEM".

## 2.25. Przelicznik waluty 2

Funkcja ta umożliwi płatności w trzech walutach jednocześnie w zależności od ustawionego przelicznika walut. Jednocześnie możemy ustalić kierunek przeliczania walut.

Możemy ustawić przelicznik gdzie podamy np: 1 PLN = 0.3123456 USD lub możemy podać przelicznik np: 1 USD = 3.123456 PLN

Z Menu wybieramy pozycję [**PRZELICZNIK WALUTY**]i potwierdzamy klawiszem "RAZEM"

- ✓ Na wyświetlaczu kasy pojawi się komunikat np.: [1 PLN= ] [1 EUR=]
- ✓ Z Menu wybieramy interesującą na pozycje do przeliczania
- ✓ Podajemy wartość (format kwoty np. 4,1234567) i potwierdzamy klawiszem "RAZEM"
- ✓ Kasa drukuje paragon z programowania i automatycznie wraca do Menu Głównego Programowania

### **UWAGA!**

**Funkcja ta uruchamia się automatycznie po wprowadzeniu kursu waluty.**

**Realizacja tej funkcji w trakcie sprzedaży odbywa się poprzez podwójne lub**

**potrójne naciśnięcie klawisza**



**Kasa na wyświetlaczu ukáže wartość paragonu w walucie ustawionej**

## **2.26. Kontrast wyświetlacza operatora**

Funkcja ta umożliwi zmianę kontrastu wyświetlacza operatora.

- ✓ Z Menu wybieramy pozycję [**USTAW KONTRAST LCD**]i potwierdzamy klawiszem “RAZEM”
- ✓ Na wyświetlaczu pojawi się komunikat **KONTRAST LCD (1~8)**
- ✓ wprowadzamy liczbę przy założeniu że liczba osiem odpowiada największemu nasyceniu a liczba 1 najmniejszemu i zatwierdzamy klawiszem “RAZEM”

## **2.25. Raport Użytkownika**

- ✓ Po wybraniu tej opcji kasa poprosi o wprowadzenie kodu programującego raport użytkownika.
- ✓ Kod składa się z 6 cyfr (możliwe wartości od 0-6) przy czym każda cyfra oznacza pozycję raportu w kolejności wydruku (cyfry nie mogą się powtarzać za wyjątkiem „0” – które wyklucza raport z raportu użytkownika).

Lista raportów:

- 1.Podglądowy
- 2.Grup
- 3.Kasowy
- 4.Kasjerów
- 5.Sprzedaży
- 6.Opakowań zwrotnych.

Przykład zaprogramowania raportu użytkownika drukującego w kolejności : Raport Grup > Raport Kasjerów > Raport Sprzedaży > Raport Poglądowy.

KOD: 410230



### 3. Tryb REG (Sprzedaż)

W trybie REG można wykonać następujące operacje:

- ✓ Sprzedaż poprzez uprzednio zaprogramowane działy
- ✓ Sprzedaż poprzez klawisze szybkiej sprzedaży
- ✓ Sprzedaż poprzez PLU
- ✓ Realizowanie sprzedaży towarów z opakowaniem zwrotnym
- ✓ Przyjmowanie opakowań zwrotnych od klientów
- ✓ Anulowanie poszczególnych pozycji paragonu
- ✓ Anulowanie całego paragonu
- ✓ Wpłata do kasy, wypłata z kasy
- ✓ Sprzedaż wielokrotna
- ✓ Stosowanie UPUSTU bądź NARZUTU
- ✓ Pobieranie wartości z WAGI
- ✓ Przyjmowanie gotówki oraz wydanie reszty
- ✓ Szybkie sprawdzanie daty, godziny oraz poziomu naładowania akumulatora

#### UWAGA!

**Ceny sprzedaży podajemy "PLN" bez przecinka ( w groszach) lub z przecinkiem (w zależności od ustawień parametrów w systemie)  
Przykłady sprzedaży pokazano w systemie podawania ceny bez przecinka.**

#### 3.1. Sprzedaż poprzez uprzednio zaprogramowane Grupy Towarowe

- ✓ Podajemy cenę a następnie wciskamy klawisz grupy towarowej -  
**dla grup od 6 do 10 przed klawiszem grupy towarowej naciskamy**

klawisz 

- ✓ **Przykład:**

Dokonyamy sprzedaży towaru z grupy 1 w cenie 5,50 zł



lub



Dokonamy sprzedaży towaru z grupy 6 w cenie 5,50 zł



lub



### 3.2. Sprzedaż poprzez klawisze szybkiej sprzedaży

- ✓ Klawiszom grup (G1, G2, G3...G10) możliwe jest przyporządkowanie tzw. szybkiej sprzedaży. Oznacza to, że w ten sposób można realizować sprzedaż konkretnego towaru z ceną zaprogramowaną jedynie po wciśnięciu klawisza grupy

### 3.3. Sprzedaż poprzez PLU

- ✓ Sprzedaż poprzez PLU dedykowana jest dla klientów używających skanera kodów kreskowych bądź dla klientów pragnących identyfikować sprzedawany towar dokładnie, precyzyjnie co do nazwy, ceny i przyporządkowania konkretnemu towarowi właściwych opakowań zwrotnych (uprzednio powyższe parametry muszą być zaprogramowane w trybie SET)  
Realizacja sprzedaży poprzez PLU odbywa się w następujący sposób:  
Przykład:

Sprzedajemy towar o nr 5 z ceną 5,50 zł



### 3.5. Realizowanie sprzedaży towarów z opakowaniem zwrotnym

- ✓ Do określonego PLU można przyporządkować konkretne opakowanie zwrotne wraz z jego wartością, która w momencie sprzedaży towaru automatycznie będzie powiększać wartość całego paragonu i kwoty należnej od klienta. Powiększenie nie powoduje, że sprzedaż opakowania powiększać będzie wartość należnemu urzędowi skarbowemu podatku VAT

- ✓ Kasa drukuje paragon fiskalny ze sprzedaży opodatkowanej oraz automatycznie drukuje rozliczenie kaucji za opakowanie zwrotne
- ✓ możemy wprowadzić do 100 różnych cen opakowań zwrotnych

### 3.6. Przyjmowanie opakowań zwrotnych od klientów

W celu przyjęcia od klienta opakowania zwrotnego po zakończeniu paragonu należy wykonać następujące operacje:

Przykład:

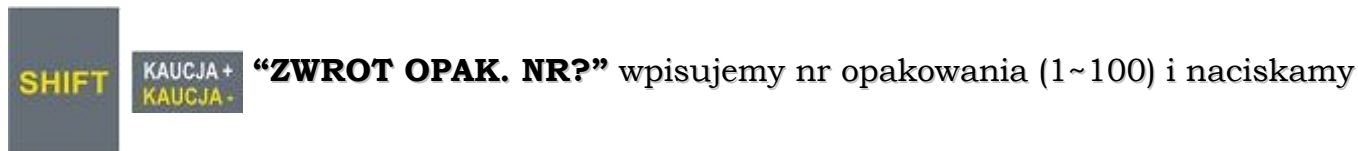
- ✓ Przyjmujemy opakowania zwrotne przypisane do kodu nr 1



#### 3.6.1 Przyjmowanie opakowań zwrotnych od klientów podczas otwartego paragonu

W celu przyjęcia opakowania zwrotnego od klienta podczas otwartego paragonu należy wykonać następujące operacje:

Przykład:



klawisz "RAZEM"

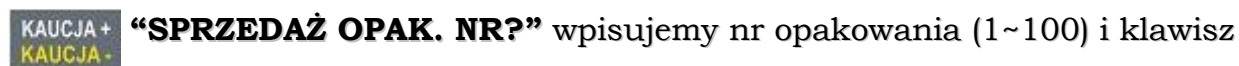
Pojawia się komunikat "ILE SZTUK?" wpisujemy ilość sztuk wydawanych opakowań i naciskamy klawisz "RAZEM"

możemy dalej kontynuować rozpoczęty paragon. Po zakończeniu paragonu zostanie wydrukowana część nefiskalna z opakowaniem zwrotnym oraz łączna kwota do zapłaty

#### 3.6.2 Wydawanie opakowań zwrotnych dla klientów podczas otwartego paragonu

W celu wydania opakowania zwrotnego dla klienta podczas otwartego paragonu należy wykonać następujące operacje:

Przykład:



RAZEM

“**ILE SZTUK?**” wpisujemy ilość sztuk zwracanych opakowań

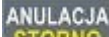
RAZEM

możemy dalej kontynuować rozpoczęty paragon. Po zakończeniu paragonu zostanie wydrukowana część nefiskalna z opakowaniem

**Wydawanie oraz przyjmowanie opakowań zwrotnych jest możliwe podczas tego samego paragonu.**

### 3.7. Anulowanie poszczególnych pozycji paragonu

W celu anulowania poszczególnych pozycji paragonu należy wykonać następujące operacje:

✓ W celu anulacji sprzedanej pozycji na paragonie naciśnij klawisz 

✓ wprowadzamy nr PLU który chcemy usunąć i naciskamy klawisz 

✓ W celu anulacji ostatniej pozycji z paragonu naciskamy klawisze 

### 3.8. Anulowanie całego paragonu

W celu anulowania całego paragonu należy wykonać następujące operacje:

✓ Wciskamy klawisz  a następnie klawisz 

✓ Kasa automatycznie anuluje cały paragon

✓ Aby anulować cały paragon możemy również nacisnąć 2 x klawisz 

### 3.9. Wpłata do kasy, Wyplata z kasy

✓ Aby dokonać wpłaty gotówki do kasy należy z klawiatury wprowadzić stosowną kwotę a następnie wciskamy klawisz 

- ✓ Aby dokonać wypłaty gotówki z kasy należy z klawiatury wprowadzić stosowną kwotę a następnie wciskamy klawisz 

### 3.10. Sprzedaż wielokrotna

Ta funkcja umożliwia sprzedaż wielokrotną w jednej pozycji paragonu. Np. Sprzedając 12 butelek mleka nie musimy dwunastokrotnie wykonywać sprzedaży poprzez dział czy poprzez PLU

- ✓ Podajemy ilość sztuk sprzedawanego towaru np.:**[12]**
- ✓ Wciskamy klawisz 
- ✓ Wciskamy klawisz odpowiedniego działu bądź właściwe PLU.

Przykład:

Sprzedajemy 55 sztuk towaru z grupy 1 w cenie 5,50 zł za sztukę



### 3.11. Stosowanie UPUSTU bądź NARZUTU

Kasa pozwala na realizowanie upustów i narzutów w stosunku do określonych klientów. W celu udzielenia upustu należy po zrealizowaniu konkretnej pozycji paragonu wykonać następującą operację:

#### Upust:

Udzielamy upustu w wysokości 5% od sprzedanego artykułu



#### Narzut:

Dokonyjemy narzutu w wysokości 5% do sprzedanego artykułu



Kasa pozwala również na dokonanie upustu bądź narzutu dla całego paragonu. W celu dokonania powyższych operacji wykonujemy następującą operację

### Upust:

Udzielamy upustu w wysokości 5% od całego paragonu



### Narzut:

Dokonyjemy narzutu w wysokości 5% do całego paragonu



## 3.12. Klawisze CZEK i KREDYT

- ✓ Jeżeli płatność ma być realizowana za pomocą karty płatniczej bądź za pomocą karty kredytowej – po wybiciu wszystkich pozycji paragonu należy użyć klawisza


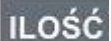


- ✓ Jeżeli płatność ma być realizowana za pomocą czeku – po wybiciu wszystkich pozycji paragonu używamy klawiszy



## 3.13. Pobieranie wartości z wagi

- ✓ Kasa wyposażona jest w opcję współpracy z wagą –

po wciśnięciu klawisza   nastąpi pobranie danych z wagi

współpracującej z kasą

### 3.14. Przyjmowanie gotówki oraz wydanie reszty

Kasa umożliwia automatyczne wyliczenie reszty, którą należy wydać klientowi po przyjęciu gotówki.

- ✓ Po zrealizowaniu ostatniej pozycji paragonu należy wcisnąć klawisz
- ✓ Wprowadzamy kwotę jaką otrzymaliśmy od klienta i potwierdzamy

klawiszem



Mogą się pojawić komunikaty [**BRAK**] lub [**RESZTA**]

**BRAK** oznacza, że klient powierzył nam zbyt małą kwotę i powinien dopłacić kwotę wskazaną na wyświetlaczu

**RESZTA** to kwota jaką należy wydać klientowi po zakończeniu transakcji




### 3.15. Realizacja płatności z wykorzystaniem dodatkowej waluty

Kasa umożliwia rozliczenie paragonu dla klienta w walucie dodatkowej w przypadku uruchomienia tej opcji w trybie programowania.

#### UWAGA!

**Należy pamiętać, że podstawą rozliczenia za paragon jest waluta podstawowa.**

**Obsługa waluty dodatkowej jest tylko dodatkową funkcją w kasie umożliwiającą przeliczenie wartości rachunku wg kursu walut.**

- ✓ W trakcie normalnej sprzedaży dwukrotne przyciśnięcie klawisza  spowoduje wyświetlenie sumy rachunku w walucie dodatkowej według wpisanego przelicznika
- ✓ Kolejne naciśnięcie klawisza  wyświetlenie sumy rachunku w walucie dodatkowej drugiej według wpisanego przelicznika
- ✓ Kolejne naciśnięcie klawisza  wyświetlenie sumy rachunku w walucie podstawowej.
- ✓ Pozostawienie trybu waluty dodatkowej umożliwi zakończenie płatności z podaniem kwoty od klienta w tej właśnie walucie lub wpłacenie części należności w tej walucie i reszta dopłacona w walucie podstawowej
- ✓ Kasa wydrukuje paragon fiskalny dla klienta w walucie podstawowej a następnie w części нефiskalnej zostanie wydrukowany przelicznik waluty

Przykładowe rozliczenie w walucie EURO:

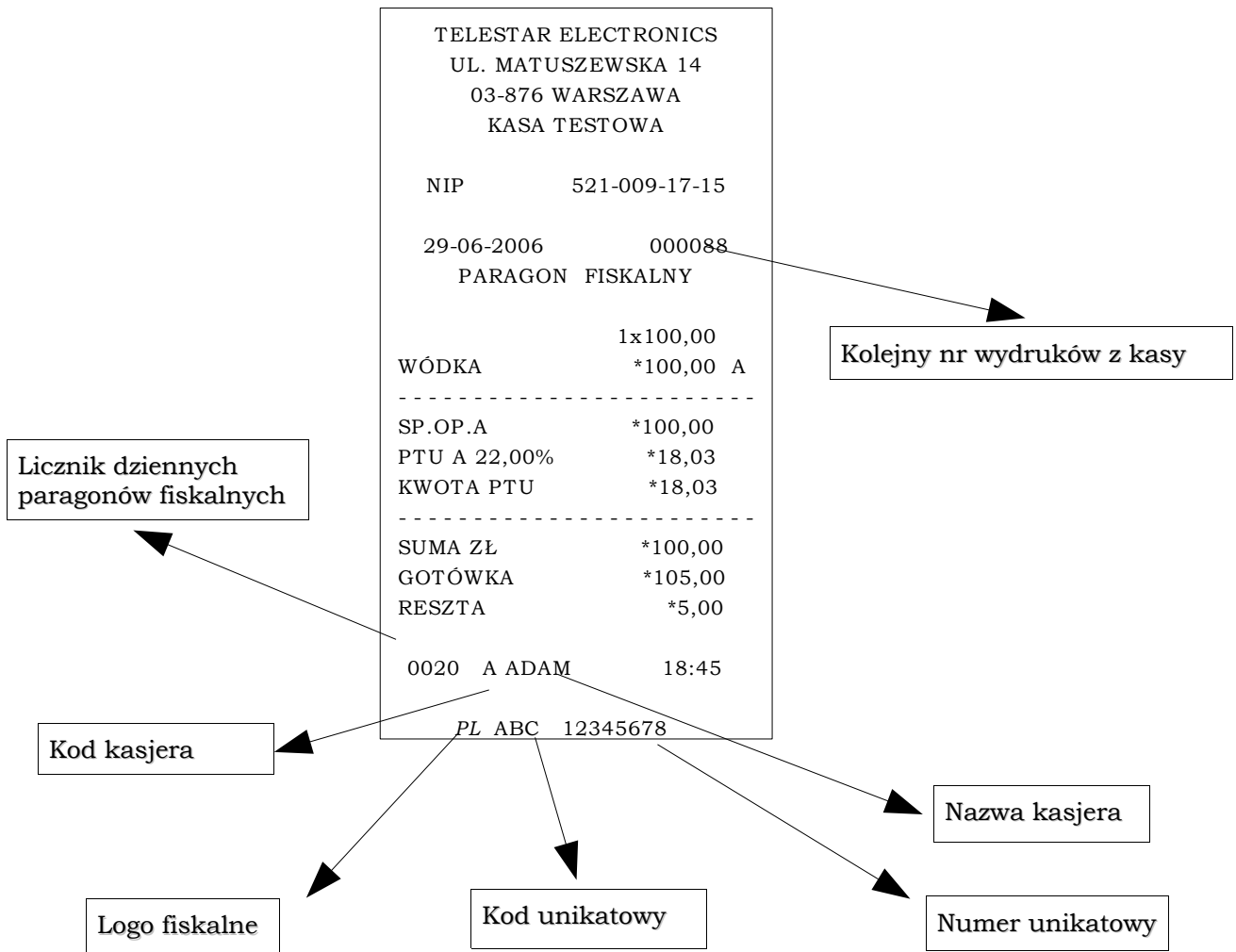
TELESTAR ELECTRONICS	
UL. MATUSZEWSKA 14	
03-876 WARSZAWA	
KASA TESTOWA	
NIP	521-009-17-15
29-06-2006	000088
PARAGON FISKALNY	
	1x100,00
WÓDKA	*100,00 A
PODSUMA	*100,00
-----	
SP.OP.A	*100,00
PTU A 22,00%	*18,03
KWOTA PTU	*18,03
-----	
SUMA PLN	
	*100,00
0020 A ADAM	18:45
PL ABC 12345678	
#NIEFISKALNY#	
-----	
RELACJA	
1€ = 04,20 Zł	
-----	
SUMA EUR	*23,81
-----	
GOTÓWKA PLN	*100,00
-----	
#NIEFISKALNY#	

### 3.16. Anulowanie operacji niezatwierdzonych lub błędów

- ✓ W celu anulowania operacji niezatwierdzonych lub błędów pojawiających się w czasie pracy należy użyć klawisza 



### 3.18. Przykładowy paragon fiskalny



## 4. Wykonywanie raportów

### UWAGA!

Kasa samoczynnie kontroluje datę systemową.

Jeżeli ostatni raport dobowy został wykonany dłużej niż 24h temu kasa zgłosi na wyświetlaczu komunikat o konieczności wykonania raportu dobowego fiskalnego. W takim wypadku należy przejść do wykonywania raportu i potwierdzić aktualną datę.

Format komunikatu przybiera formę: DDMMRRRRgdzie:

DD – oznaczenie dnia

MM – oznaczenie miesiąca

RRRR – oznaczenie roku

Po wprowadzeniu odpowiedniej daty należy operację potwierdzić klawiszem "RAZEM"

Funkcja ta zabezpiecza przed błędnymi zapisami do pamięci fiskalnej.

### 4.1. Informacje ogólne

Kasa jest wyposażona w funkcje raportowania. W tym celu posiada dwa tryby raportów

#### RAPORTY PODGLĄDOWE – TRYB X

#### RAPORTY FISKALNE – TRYB Z

W zależności od tego jaki raport chcemy wykonać należy wybrać odpowiedni tryb.

Wejście do trybu raportowania odbywa się poprzez Menu na wyświetlaczu. W tym celu

należy użyć klawiszy



Do poruszania się po Menu służą klawisze



- ✓ Do zatwierdzania poszczególnych pozycji Menu służy klawisz



- ✓ Do przełączania Menu do poprzednich poziomów służy klawisz




**W celu zalogowania się do trybu raportów postępujemy wg poniższej procedury:**

- ✓ Po wybraniu rodzajów raportów klawiszem



potwierdzamy klawiszem



- ✓ Na wyświetlaczu kasy pojawi się komunikat **“HASŁO”**
- ✓ Podajemy hasło za pomocą klawiatury numerycznej (standardowe hasło kierownika „0 0 0 0”) i potwierdzamy klawiszem **“RAZEM”**
- ✓ Na wyświetlaczu kasy (w zależności od wyboru rodzaju raportów) pojawi się komunikat **“PODGLĄDOWY”** lub **“FIS.DOBOWY”**
- ✓ Klawiszami  wybieramy odpowiedni raport i potwierdzamy

klawiszem



### **UWAGA!!!**

**Ta procedura dotyczy wykonywania wszystkich raportów podglądowych i fiskalnych**

## **4.2. Tryb Raportów Poglądowych X**

W tym trybie istnieje możliwość wykonania raportów podglądowych (tzn. takich, które nie zerują liczników)

- ✓ Raport dobowy X
- ✓ Raport PLU
- ✓ Raport PRZYPORZĄDKOWANIA TOWARÓW
- ✓ Raport wg GRUP TOWAROWYCH
- ✓ Raport KASOWY
- ✓ Raport KASJERÓW
- ✓ Raport SPRZEDAŻY
- ✓ Raport OPAKOWAŃ ZWROTNYCH
- ✓ Raport OPISÓW STAŁYCH
- ✓ Raport UŻYTKOWNIKA

### 4.2.1. Raport Dobowy X

Format wydruku tego raportu pozwala na sprawdzenie wartości netto i brutto sprzedaży oraz wartość podatku VAT w poszczególnych stawkach. Wywołanie tego raportu odbywa się poprzez wybranie z Menu **[RAPORT DOBOWY X]**

### 4.2.2. Raport PLU

Raport pozwala na sprawdzenie stanów magazynowych poszczególnych kodów PLU (w przypadku, gdy korzystamy z tej funkcji w kasie)

Do wyboru mamy możliwość wydrukowania stanów magazynowych dla wszystkich PLU lub dla PLU sprzedawanych.

Wywołanie tego raportu odbywa się poprzez wybranie z Menu **[RAPORT PLU]** – zatwierdzonego klawiszem “RAZEM”

a następnie wyborem pomiędzy **[WSZYSTKIE PLU]** oraz **[TYLKO SPRZEDANE]**

### 4.2.3. Raport PRZYPORZĄDKOWANIE TOWARÓW

Raport pozwala na sprawdzenie sprzedaży PLU w poszczególnych stawkach VAT. Wywołanie tego raportu odbywa się poprzez wybranie z Menu **[RAPORT PRZYP.TOWAERÓW]** – zatwierdzonego klawiszem “REZEM” a następnie wybranie nr stawki **VAT** i zatwierdzeniem klawisza “RAZEM”

### 4.2.4. Raport wg Grup

Raport pozwala na sprawdzenie sprzedaży w Grupach Towarowych wg poszczególnych stawek VAT.

Wywołanie tego raportu odbywa się poprzez wybranie z Menu **[RAPORT GRUP]**

### 4.2.5. Raport Kasowy

Raport pozwala na sprawdzenie aktualnego stanu gotówki w kasie oraz określenie wielkości **Wpłat** i **Wypłat** dokonywanych w kasie na dany moment.

Wywołanie tego raportu odbywa się poprzez wybranie z Menu **[RAPORT KASOWY]**

#### 4.2.6. Raport Kasjerów

Raport pozwala na podgląd utargów poszczególnych kasjerów pracujących na danej kasie.

Wywołanie tego raportu odbywa się poprzez wybranie z Menu **[RAPORT KASJERÓW]**

#### 4.2.7. Raport Sprzedaży

Raport pozwala na sprawdzenie ilości i wartości sprzedaży w poszczególnych towarach, udzielanych rabatów, stanu gotówki w szufladzie.

Wywołanie tego raportu odbywa się poprzez wybranie z Menu **[RAPORT SPRZEDAŻY]**

#### 4.2.8. Raport Opakowań zwrotnych

Raport pozwala na sprawdzenie obrotów w opakowaniach zwrotnych.

Wywołanie tego raportu odbywa się poprzez wybranie z Menu **[RAPORT OPAKOWAŃ ZW.]**

#### 4.2.9. Raport Opisów Stałych

Raport pozwala na wydrukowanie stałych opisów zawartych w programie kasy.

Wywołanie tego raportu odbywa się poprzez wybranie z Menu **[RAPORT OPISÓW STAŁYCH]**

#### 4.2.10. Raport Użytkownika

Raport pozwala na wydrukowanie zestawu raportów

Wywołanie tego raportu odbywa się poprzez wybranie z Menu **[RAPORT UŻYTKOWNIKA]**

### 4.3. Tryb raportów fiskalnych

**Tryb raportów fiskalnych** jest trybem w którym wykonujemy raporty kasujące liczniki dzienne i zapisujące informacje do pamięci fiskalnej. W tym trybie znajdują się także raporty niefiskalne, które zerują liczniki.

- ✓ Raport FISKAALNY DOBOWY Z
- ✓ Raport FISKALNY OKRESOWY
- ✓ Raport FISKALNY MIESIĘCZNY
- ✓ Raport PLU
- ✓ Raport GRUP TOWAROWYCH
- ✓ Raport OPAKOWAŃ ZWROTNYCH
- ✓ Raport FISKALNY ROZLICZENIOWY

### 4.3.1. Raport fiskalny dobowy

Format wydruku tego raportu pozwala na wydrukowanie wartości netto i brutto sprzedaży oraz wartość podatku VAT w poszczególnych stawkach. Wywołanie tego raportu odbywa się poprzez wybranie z Menu **[FIS DOBOWY ]**  
Raport powoduje wyzerowanie wszystkich liczników sprzedaży i powoduje zapis do pamięci fiskalnej

#### **UWAGA!!!**

**Wykonanie tego raportu spowoduje wyzerowanie pozostałych liczników sprzedaży (Pozostałe raporty wykonuj przed Raportem Dobowym Z)**

### 4.3.2. Raport okresowy

Raport pozwala na wydrukowanie zestawień z pamięci fiskalnej za określone dni lub numery raportów. Format wydruku może zostać określony jako skrócony lub szczegółowy (**tylko raport szczegółowy jest raportem fiskalnym**)

Wywołanie tego raportu odbywa się poprzez wybranie z Menu **[FIS. OKRESOWY]** – potwierdzony klawiszem “RAZEM”  
następnie wybieramy pozycję **[SZCZEGÓŁOWY]** lub **[SKRÓCONY]** – potwierdzając klawiszem “RAZEM”  
kolejnym krokiem będzie wybór raportu **[PO DATACH]** lub **[PO NUMERACH]** – potwierdzony klawiszem “RAZEM”

W zależności od wybranego rodzaju raportu podajemy:

**[PO DATACH] – [DATA OD:DDMMRR DO:DDMMRR] –**

format daty podajemy w jednym ciągu (12cyfr)gdzie:

- **DD** – oznacza dzień kolejny
- **MM** – oznacza miesiąc
- **RR** – oznacza rok

#### **Przykład:**

Dla zakresu dat od 01.09.2006 do 30.09.2006 format daty będzie przedstawiał się następująco **[010906300906]**

**[PO NUMERACH] – [NUMER OD:XXXX DO:YYYY]** – format nr raportów podajemy w jednym ciągu (8 cyfr) gdzie:

**XXXX** – nr raportu początkowego

**YYYY** – nr raportu końcowego

**Przykład:**

Dla zakresu nr raportów od 1 do 100 format raportów będzie przedstawiał się następująco **[00010100]**

### 4.3.3. Raport fiskalny miesięczny

Raport pozwala na wydrukowanie zestawień z pamięci fiskalnej za określony miesiąc. Format wydruku może zostać określony jako skrócony lub szczegółowy (**tylko raport szczegółowy jest raportem fiskalnym**)

Wywołanie tego raportu odbywa się poprzez wybranie z Menu

**[FIS. MIESIĘCZNY]** – potwierdzony klawiszem “RAZEM”

następnie wybieramy pozycję **[SZCZEGÓŁOWY]** lub **[SKRÓCONY]** – potwierdzając klawiszem “RAZEM”

Kasa na wyświetlaczu pokaże następujący komunikat **[MIESIĄC+ROK MMRRRR]** gdzie:

**MM** – oznacza miesiąc za który chcemy dokonać wydruku

**RRRR** – oznacza rok

#### **UWAGA!!!**

**Wykonanie tego raportu dostępne jest w kasie w momencie kiedy data w kasie pokazuje pierwszy dzień kolejnego miesiąca.**

**Raport za sierpień możemy wykonać dopiero 1 września.**

**Raport miesięczny jest raportem obowiązkowym wg obowiązujących przepisów.**

### 4.3.4. Raport PLU

Raport pozwala na sprawdzenie stanów magazynowych oraz wyzerowanie sprzedaży poszczególnych kodów PLU

Do wyboru mamy możliwość wydrukowania raportu dla wszystkich PLU lub dla PLU sprzedawanych.

Wywołanie tego raportu odbywa się poprzez wybranie z Menu **[ PLU ]** – zatwierdzonego klawiszem “RAZEM”

a następnie wyborem pomiędzy **[WSZYSTKIE PLU]** oraz **[TYLKO SPRZEDANE]**

#### 4.3.5. Raport wg Grup Towarowych

Raport pozwala na wyzerowanie sprzedaży w Grupach Towarowych wg poszczególnych stawek VAT.

Wywołanie tego raportu odbywa się poprzez wybranie z Menu [ **GRUP**]

#### 4.3.6. Raport Opakowań zwrotnych

Raport pozwala na wyzerowanie obrotów w opakowaniach zwrotnych. Wywołanie tego raportu odbywa się poprzez wybranie z Menu

[ **OPAK ZW.**]

#### 4.3.7. Raport fiskalny rozliczeniowy, odczyt pamięci fiskalnej

##### **Uwaga!!!**

**Raport ten wykonywany jest jedynie przez uprawniony serwis w obecności przedstawiciela Urzędu Skarbowego.**

**Wykonanie tego raportu powoduje całkowite zablokowanie urządzenia.**

**Kasa zostanie „zamknięta”.**

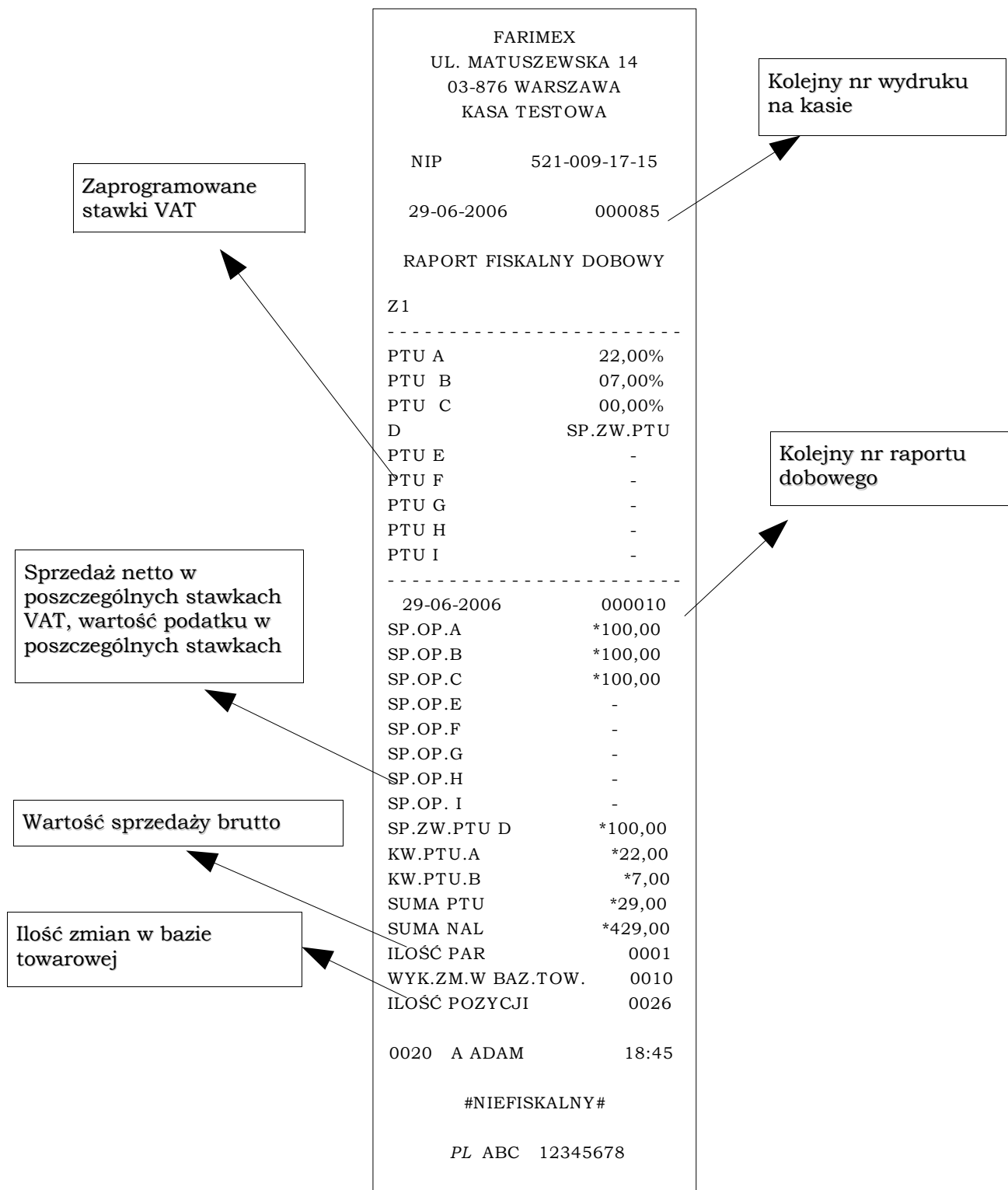
**Po wykonaniu tego raportu będzie istniała możliwość wykonywania tylko wydruków z pamięci fiskalnej.**

**Tryb sprzedaży nie będzie dostępny.**



### 3.8. Przykładowe wydruki raportów

#### 4.3.8.1. Raport dzienny dobowy



## 4.3.8.2. Raport okresowy wg dat

	FARIMEX UL. MATUSZEWSKA 14 03-876 WARSZAWA KASA TESTOWA		
	NIP	521-009-17-15	
	29-06-2006	000090	
	RAPORT FISKALNY OKRESOWY		
	-----		
	28/06/2006->28/06/2006 Z:0009- -> Z:009		
	-----		
	PTU A	22,00%	
	PTU B	07,00%	
	PTU C	00,00%	
	D	SP.ZW.PTU	
	PTU E	-	
	PTU F	-	
	PTU G	-	
	PTU H	-	
	PTU I	-	
	-----		
	28-06-2006	000009	
	-----		
	SP.OP.A	*100,00	
	SP.OP.B	*100,00	
	SP.OP.C	*100,00	
	SP.OP.E	-	
	SP.OP.F	-	
	SP.OP.G	-	
	SP.OP.H	-	
	SP.OP. I	-	
	SP.ZW.PTU D	*100,00	
	KW.PTU.A	*22,00	
	KW.PTU.B	*7,00	
	SUMA PTU	*29,00	
	SUMA NAL	*429,00	
	ILOŚĆ PAR	0001	
	ILOŚĆ POZYCJI	0026	
	-----		
	ŁACZNY RAPORT OKRESOWY 28/06/2006->28/06/2006 Z:0009- -> Z:009		
	-----		
	SP.OP.A	*100,00	
	SP.OP.B	*100,00	
	SP.OP.C	*100,00	
	SP.OP.E	-	
	SP.OP.F	-	
	SP.OP.G	-	
	SP.OP.H	-	
	SP.OP. I	-	
	SP.ZW.PTU D	*100,00	
	KW.PTU.A	*22,00	
	KW.PTU.B	*7,00	
	SUMA PTU	*29,00	
	SUMA NAL	*429,00	
	ILOŚĆ PAR	0001	
	0020 A ADAM	18:45	
	PL ABC 12345678		

Zaprogramowane  
stawki VATData zapisu do  
pamięci fiskalnejSprzedaż netto w  
poszczególnych stawkach  
VAT, wartość podatku w  
poszczególnych stawkachŁączna sprzedaż brutto za  
dany okres

Nr raportu dobowego

## 4.3.8.3. Raport okresowy miesięczny

FARIMEX	
UL. MATUSZEWSKA 14	
03-876 WARSZAWA	
KASA TESTOWA	
NIP	521-009-17-15
29-06-2006	000091
RAPORT MIESIĘCZNY	
06/2006	
-----	
PTU A	22,00%
PTU B	07,00%
PTU C	00,00%
D	SP.ZW.PTU
PTU E	-
PTU F	-
PTU G	-
PTU H	-
PTU I	-
-----	
28-06-2006	000009
-----	
SP.OP.A	*100,00
SP.OP.B	*100,00
SP.OP.C	*100,00
SP.OP.E	-
SP.OP.F	-
SP.OP.G	-
SP.OP.H	-
SP.OP. I	-
SP.ZW.PTU D	*100,00
KW.PTU.A	*22,00
KW.PTU.B	*7,00
SUMA PTU	*29,00
SUMA NAL	*429,00
ILOŚĆ PAR	0001
ILOŚĆ POZYCJI	0026
-----	
ŁĄCZNY RAPORT OKRESOWY	
06/2006	
-----	
SP.OP.A	*100,00
SP.OP.B	*100,00
SP.OP.C	*100,00
SP.OP.E	-
SP.OP.F	-
SP.OP.G	-
SP.OP.H	-
SP.OP. I	-
SP.ZW.PTU D	*100,00
KW.PTU.A	*22,00
KW.PTU.B	*7,00
SUMA PTU	*29,00
SUMA NAL	*429,00
ILOŚĆ PAR	0001
-----	
A ADAM	18:45
-----	
PL ABC	12345678

Miesiąc, za który został  
wykonany raport

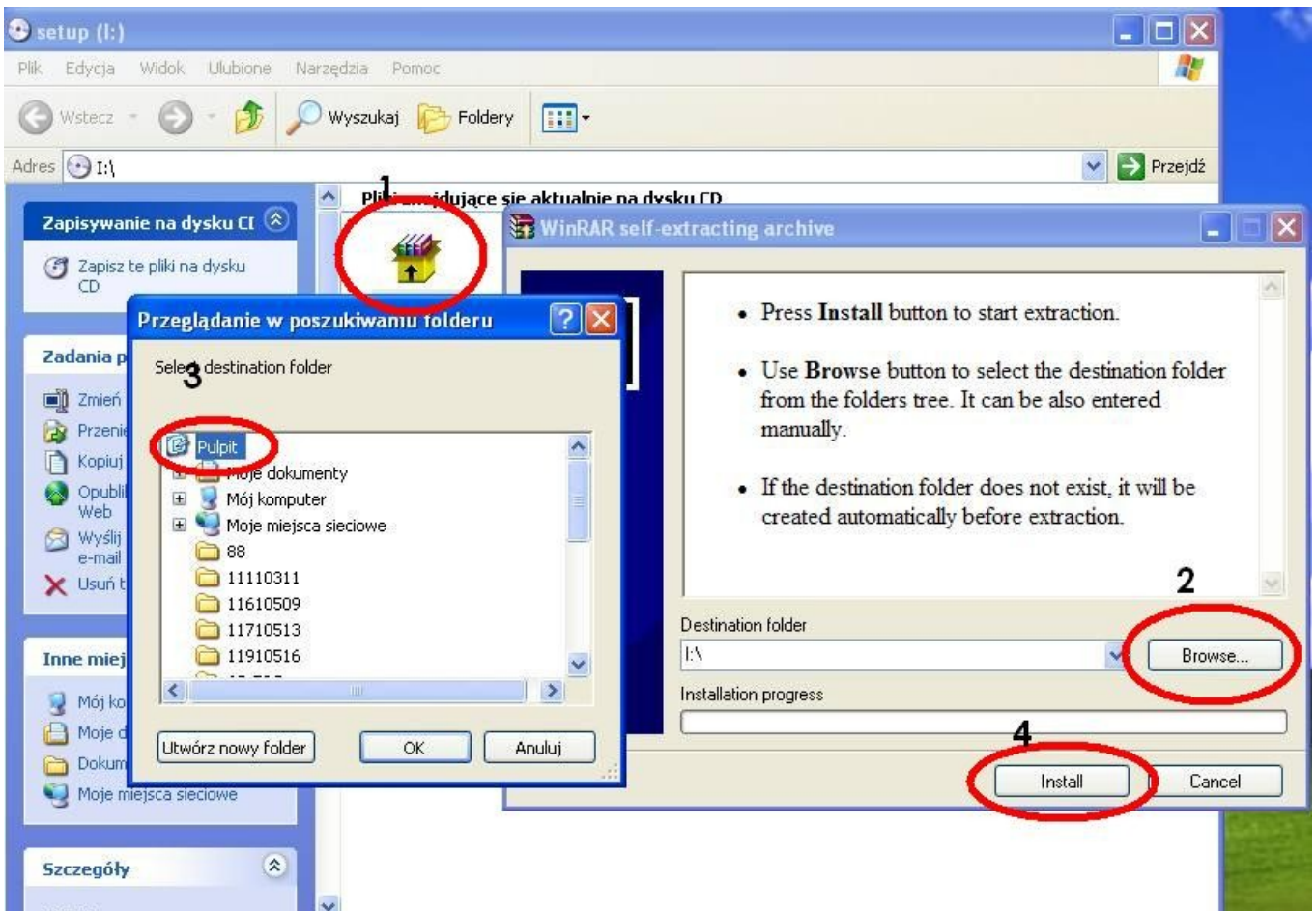
Łączna sprzedaż brutto za  
dany okres

## PLU MANAGER

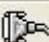
Aplikacja do programowania baz towarowych i analizy sprzedaży

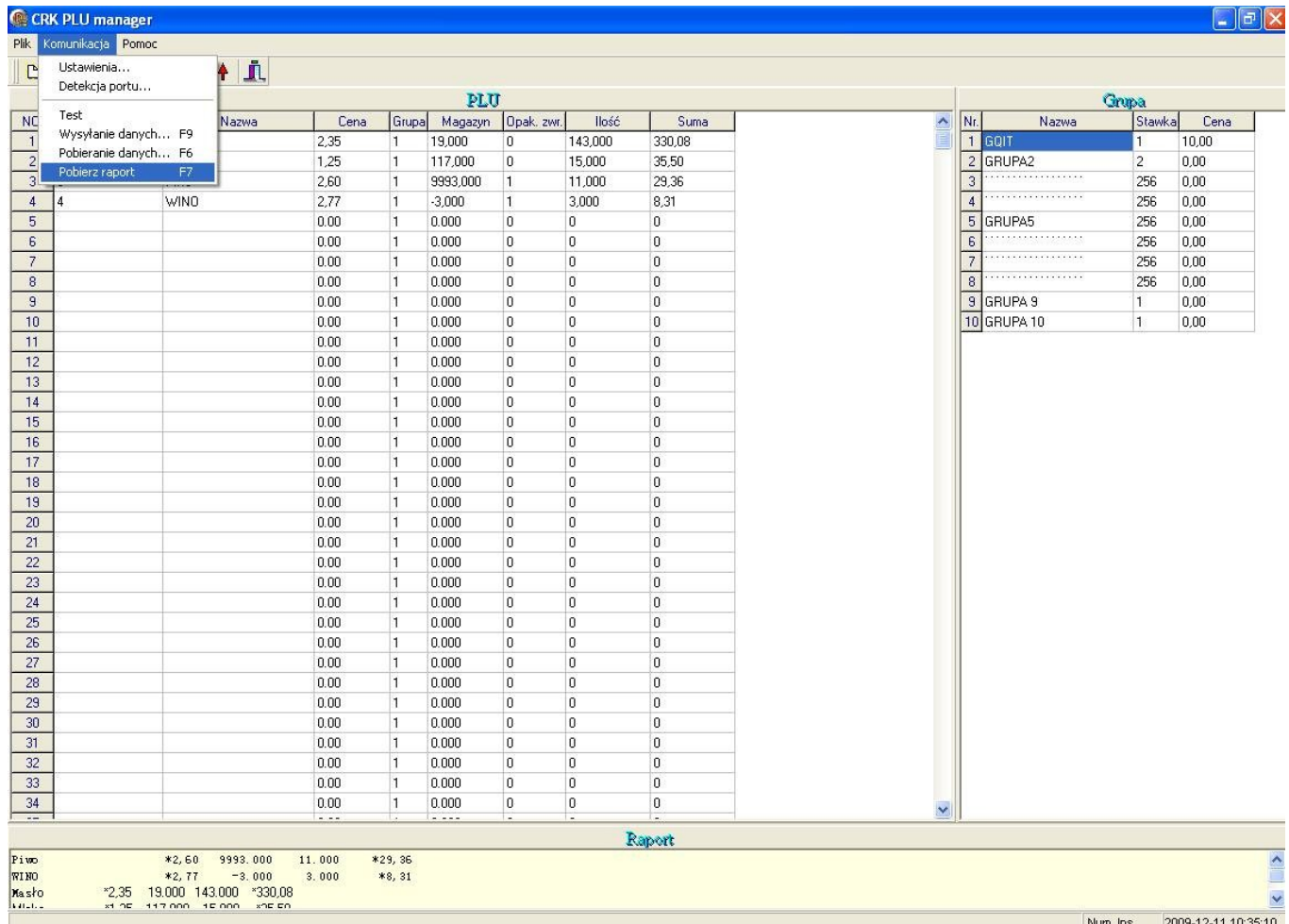
### Instalacja programu:

1. wkładamy płytę CD do komputera i uruchamiamy plik instalacyjny
2. klikamy na klawisz "BROWS" i wybieramy miejsce instalacji – najprościej pulpit klikamy na przycisk "INSTALL" - zostanie stworzony katalog z programem na pulpicie



**Opis programu:****Program może komunikować się z kasa tylko po wykonaniu raportu dobowego**

Po uruchomieniu programu należy w pierwszej kolejności ustawić port COM. W tym celu wchodzimy w opcje Komunikacja i detekcja portu lub wciskamy przycisk  i ręcznie konfigurujemy port COM



Nc	Nazwa	Cena	Grupa	Magazyn	Opak. zwr.	Ilość	Suma
1		2,35	1	19,000	0	143,000	330,08
2		1,25	1	117,000	0	15,000	35,50
3		2,60	1	9993,000	1	11,000	29,36
4	4	2,77	1	-3,000	1	3,000	8,31
5		0,00	1	0,000	0	0	0
6		0,00	1	0,000	0	0	0
7		0,00	1	0,000	0	0	0
8		0,00	1	0,000	0	0	0
9		0,00	1	0,000	0	0	0
10		0,00	1	0,000	0	0	0
11		0,00	1	0,000	0	0	0
12		0,00	1	0,000	0	0	0
13		0,00	1	0,000	0	0	0
14		0,00	1	0,000	0	0	0
15		0,00	1	0,000	0	0	0
16		0,00	1	0,000	0	0	0
17		0,00	1	0,000	0	0	0
18		0,00	1	0,000	0	0	0
19		0,00	1	0,000	0	0	0
20		0,00	1	0,000	0	0	0
21		0,00	1	0,000	0	0	0
22		0,00	1	0,000	0	0	0
23		0,00	1	0,000	0	0	0
24		0,00	1	0,000	0	0	0
25		0,00	1	0,000	0	0	0
26		0,00	1	0,000	0	0	0
27		0,00	1	0,000	0	0	0
28		0,00	1	0,000	0	0	0
29		0,00	1	0,000	0	0	0
30		0,00	1	0,000	0	0	0
31		0,00	1	0,000	0	0	0
32		0,00	1	0,000	0	0	0
33		0,00	1	0,000	0	0	0
34		0,00	1	0,000	0	0	0
--		---	---	---	---	---	---

Nr.	Nazwa	Stawka	Cena
1	GGIT	1	10,00
2	GRUPA2	2	0,00
3	.....	256	0,00
4	.....	256	0,00
5	GRUPA5	256	0,00
6	.....	256	0,00
7	.....	256	0,00
8	.....	256	0,00
9	GRUPA 9	1	0,00
10	GRUPA 10	1	0,00

Pivo	*2,60	9993,000	11,000	*29,36
WIND	*2,77	-3,000	3,000	*8,31
Maslo	*2,35	19,000	143,000	*330,08
Wini	*1,25	117,000	15,000	*35,50

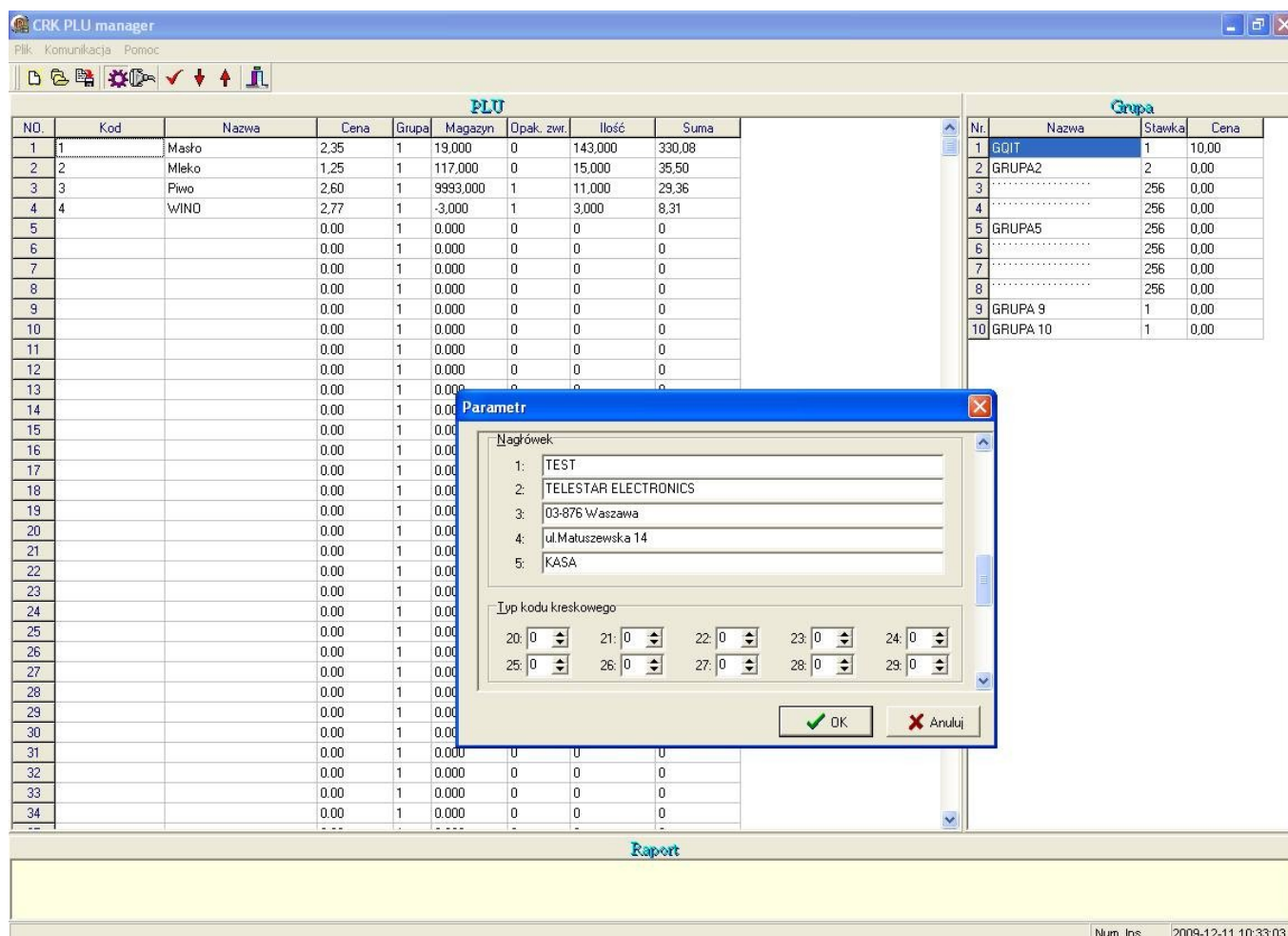
Num. Inw. 2009-12-11 10:35:10

Po skonfigurowaniu możemy przystąpić do wprowadzania towarów lub grup towarowych z klawiatury.

Należy pamiętać że aby programować PLU w pierwszej kolejności ustawiamy parametry kasy takie jak nagłówek oraz stawki podatkowe w opcji KOMUNIKACJA –

USTAWIENIA lub wciskając przycisk . W opcji PARAMETR oprócz nagłówka i stawek podatkowych możemy ustawić poniższe parametry:

- upust
- narzut
- kontrast wydruku
- dane systemowe
- nazwy kasjerów
- typ kodu kreskowego




Po zaprogramowaniu parametrów następnym krokiem jest zaprogramowanie grup towarowych i przypisanie do nich stawek podatkowych gdzie w nazwę wpisujemy nazwę grupy w stawkę wpisujemy nr stawki podatkowej. Nie ma konieczności przypisywania ceny do danej grupy.

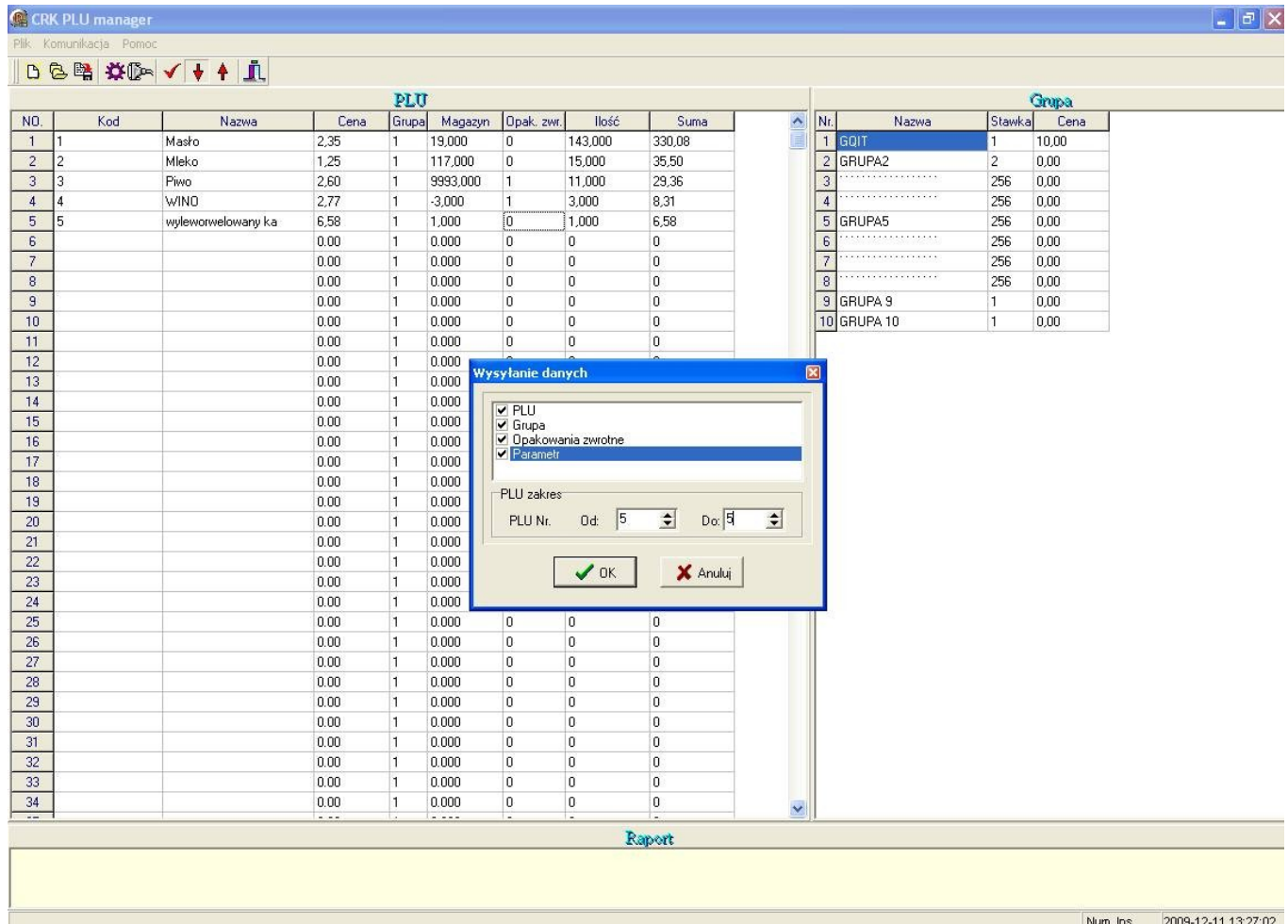
W następnej kolejności możemy uzupełniać kody PLU

Opis poszczególnych kolumn:


1. KOD – jest to kod kreskowy a jeżeli nie jest wykorzystywany skaner kodów kreskowych w to miejsce najłatwiej wpisać taką samą wartość jaka jest w polu NO.
2. NAZWA – w tym miejscu wpisujemy nazwę towaru. Nazwa może mieć maksymalnie 18 znaków.
3. CENA – w tym miejscu wpisujemy cenę za towar z 2 miejscami po przecinku
4. GRUPA – w tym miejscu wpisujemy do której grupy towarowej przypisać PLU (można towar przypisać tylko do istniejących grup)
5. MAGAZYN – w tym miejscu wpisujemy ilość jaką posiadamy w magazynie. Jeżeli to pole zostanie puste (nie korzystamy z funkcji magazynu) wówczas pokażą się wartości ujemne.
6. OPAK. ZW. - w tym miejscu wpisujemy nr opakowania zwrotnego
7. ILOŚĆ - w tym miejscu dostajemy informacje ile sztuk danego produktu sprzedaliśmy.
8. SUMA - w tym miejscu dostajemy informacje za jaką łączną kwotę został sprzedany towar.

Jeżeli zaprogramowane dane chcemy przesłać do kasy wówczas należy wciskamy  i zaznaczamy opcje danych które chcemy przesłać do kasy.

**Podczas wysyłania kodów PLU należy zaznaczać tylko taką liczbę kodów jaką chcemy zmienić. W przeciwnym wypadku kasa wydrukuje 10000 zmian towarów**



The screenshot shows the 'CRK PLU manager' application window. It features a menu bar with 'Plik', 'Komunikacja', and 'Pomoc'. Below the menu is a toolbar with various icons. The main area is divided into two panes. The left pane, titled 'PLU', contains a table with columns: NO., Kod, Nazwa, Cena, Grupa, Magazyn, Opak. zwr., Ilość, and Suma. The right pane, titled 'Grupa', contains a table with columns: Nr., Nazwa, Stawka, and Cena. A modal dialog box titled 'Wysyłanie danych' is centered over the tables. It has four checked checkboxes: 'PLU', 'Grupa', 'Opakowania zwrotne', and 'Parametry'. Below these is a section for 'PLU zakres' with 'PLU Nr.' and two dropdown menus showing 'Od: 5' and 'Do: 5'. At the bottom of the dialog are 'OK' and 'Anuluj' buttons. The status bar at the bottom right of the application shows 'Num. lns' and the date/time '2009-12-11 13:27:02'.

**Aby dokonać zmian w zaprogramowanej już kasie należy najpierw pobrać interesujące nas dane poprzez klawisz  następnie dokonać zmiany i wysłać tylko dane zmienione.**

Poprzez program możemy zaprogramować ceny opakowań zwrotnych. W tym celu należy wejść w zakładkę PLIK a następnie wybrać opcje OPAKOWANIE ZW. Po tym wyborze uruchomiona zostanie tabelka w której możemy zmieniać ceny opakowań zwrotnych (0~100).

The screenshot displays the CRK PLU manager software interface. The main window shows a table with columns: NO., Kod, Nazwa, Cena, Grupa, Magazyn, Opak. zwr., Ilość, Suma. A dialog box titled "Opak. zwrotne" is open, showing a list of items with columns "Nr." and "Cena". The dialog has "OK" and "Anuluj" buttons. On the right, there is a "Grupa" table with columns "Nr.", "Nazwa", "Stawka", "Cena". At the bottom, there is a "Raport" section showing a summary of items like "Pivo" and "WIND".

NO.	Kod	Nazwa	Cena	Grupa	Magazyn	Opak. zwr.	Ilość	Suma
1	1	Masło	2,35	1	19,000	0	143,000	330,08
2	2	Mleko	1,25	1	117,000	0	15,000	35,50
3	3	Pivo	2,60	1	9993,000	1	11,000	29,36
4	4	WIND	2,77	1	-3,000	1	3,000	8,31
5			0,00	1	0,000	0	0	0
6			0,00	1	0,000	0	0	0
7			0,00	1	0,000	0	0	0
8			0,00	1	0,000	0	0	0
9			0,00	1	0,000	0	0	0
10			0,00	1	0,000	0	0	0
11			0,00	1	0,000	0	0	0
12			0,00	1	0,000	0	0	0
13			0,00	1	0,000	0	0	0
14			0,00	1	0,000	0	0	0
15			0,00	1	0,000	0	0	0
16			0,00	1	0,000	0	0	0
17			0,00	1	0,000	0	0	0
18			0,00	1	0,000	0	0	0
19			0,00	1	0,000	0	0	0
20			0,00	1	0,000	0	0	0
21			0,00	1	0,000	0	0	0
22			0,00	1	0,000	0	0	0
23			0,00	1	0,000	0	0	0
24			0,00	1	0,000	0	0	0
25			0,00	1	0,000	0	0	0
26			0,00	1	0,000	0	0	0
27			0,00	1	0,000	0	0	0
28			0,00	1	0,000	0	0	0
29			0,00	1	0,000	0	0	0
30			0,00	1	0,000	0	0	0
31			0,00	1	0,000	0	0	0
32			0,00	1	0,000	0	0	0
33			0,00	1	0,000	0	0	0
34			0,00	1	0,000	0	0	0

Nr.	Nazwa	Stawka	Cena
1	GGIT	1	10,00
2	GRUPA2	2	0,00
3	.....	256	0,00
4	.....	256	0,00
5	GRUPA5	256	0,00
6	.....	256	0,00
7	.....	256	0,00
8	.....	256	0,00
9	GRUPA 9	1	0,00
10	GRUPA 10	1	0,00

Raport				
Pivo	*2,60	9993,000	11,000	*29,36
WIND	*2,77	-3,000	3,000	*8,31
Masło	*2,35	19,000	143,000	*330,08
Mleko	*1,25	117,000	15,000	*35,50

## Stany Magazynowe

Dzięki programowi PLU manager możemy mieć pełną kontrolę nad stanami magazynowymi.

Aby skorzystać z funkcji magazynowych powinniśmy wprowadzić stany początkowe. W kasie w trybie programowania SET w funkcji MAGAZYN jest możliwość przyjęcia do magazynu jak i wydanie z magazynu towarów bez sprzedaży. Po zadanym okresie sprzedaży możemy wyzerować ILOŚCI i SUMĘ. Aby tego dokonać należy w kasie wykonać raport zerujący PLU. Po tym raporcie kasa zacznie zliczać od początku sprzedane towary oraz sumować ich wartość.

Po ściągnięciu danych z kasy (w tym PLU) możemy wydrukować aktualne stany magazynowe, ilość sprzedanych towarów oraz łączną kwotę za dany towar.

Aby uruchomić opcje drukowania należy wejść w zakładkę PLIK następnie w funkcje drukuj. Dane zostaną wydrukowane na drukarce domyślnej.



## PLOMP PLUS

### Instalacja programu:

Program PLOMP PLUS FM (dostarczony na płycie CD wraz z instrukcją obsługi) należy skopiować na dysk twardy PC.

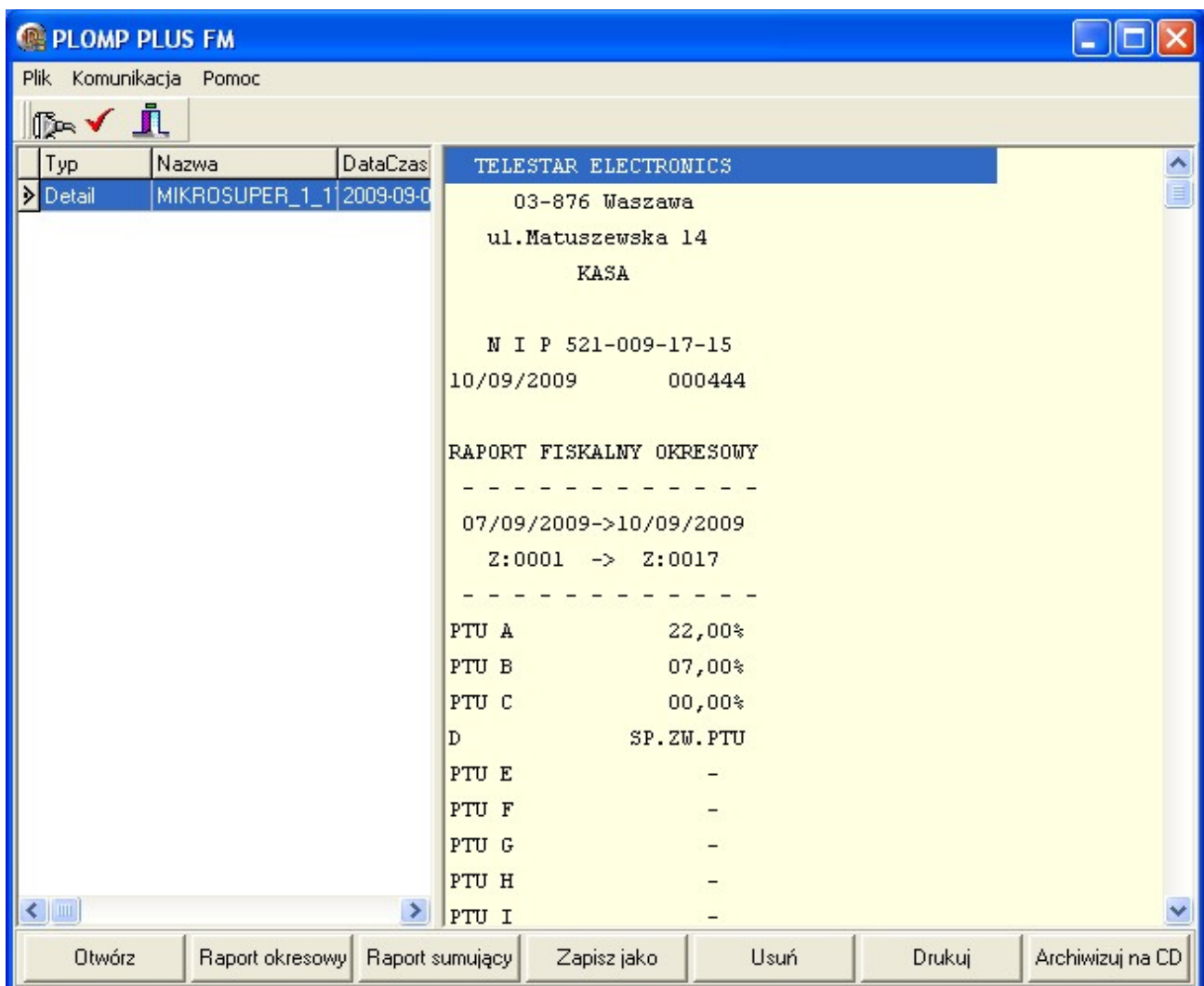
Do podłączenia kasy do komputera służy przewód komunikacyjny RS-232 (dostarczany z kasą).

Po podłączeniu urządzenia do komputera uruchomić aplikację.

### Opis programu:

PLOMP PLUS FM współpracuje z kasą w następującym zakresie:






- pobieranie raportów okresowych
- archiwizacja pobranych raportów
- archiwizacja na płytach CD pod warunkiem posiadania nagrywarki CD
- drukowanie raportów na zwykłej drukarce podłączonej pod komputer



## 6. Komunikaty o błędach

### UWAGA!!!!!!!!!!

W przypadku pojawienia się błędów operacyjnych używamy klawisza w celu ich skasowania a następnie poprawnie wprowadzamy żadaną procedurę. Tryb postępowania w przypadku pojawiających się błędów przedstawiają poniższe tabele.

Nr błędu	Opis	Procedura postępowania
<b>ERR 01FE</b>	Błąd wewnętrznej kontroli urządzenia	<b>Skontaktuj się z serwisem</b>
<b>ERR 02</b>	Kasa fiskalna nie może działać bez wprowadzenia kodu kasjera	Skasuj błąd. Zaloguj kasjera.
<b>ERR 03</b>	Błąd wprowadzenia cyfry	Skasuj błąd. Wprowadź prawidłowe dane
<b>ERR 04</b>	Błąd wprowadzenia numeru kasjera	Skasuj błąd. Wprowadź prawidłowy kod
<b>ERR 05</b>	Nieprawidłowa ilość	Skasuj błąd. Wprowadź prawidłowe dane
<b>ERR 06</b>	Korekta niedozwolona	Skasuj błąd.
<b>ERR 07</b>	Upust niedozwolony	Skasuj błąd. Podaj prawidłową wartość
<b>ERR 08</b>	Niedozwolony narzut %	Skasuj błąd. Wprowadź prawidłową wartość
<b>ERR 09</b>	Niedozwolony rabat %	Skasuj błąd. Wprowadź prawidłową wartość
<b>ERR 10</b>	Anulacja niedozwolona	Skasuj błąd. Ponów operację prawidłowo
<b>ERR 11</b>	Błąd użycia klawisza 	Skasuj błąd. Wprowadź prawidłowo sekwencję
<b>ERR 12</b>	Błąd użycia klawisza 	Skasuj błąd. Wprowadź prawidłowo sekwencję
<b>ERR 13</b>	Błąd komunikacji z wagą	Skasuj błąd. Sprawdź zaprogramowanie kasy oraz połączenie kasy z wagą
<b>ERR 14</b>	Błąd użycia klawisza 	Skasuj błąd. Przymus podsumowania rachunku przed zakończeniem
<b>ERR 15</b>	Błąd użycia klawisza 	Skasuj błąd. Użyj funkcji poprawnie
<b>ERR 16</b>	Błąd użycia klawisza 	Skasuj błąd. Użyj funkcji poprawnie

Nr błędu	Opis	Procedura postępowania
ERR 17	Wykonaj raport dobowy	Skasuj błąd. Wykonaj raport dobowy. Na kasie dnia poprzedniego nie wykonano raportu dobowego mimo wykonania sprzedaży
ERR 18	Błędne hasło	Skasuj błąd. Wprowadź prawidłowe wartości.
ERR 19	Błąd ustawienia czasu	Skasuj błąd. Wprowadź prawidłowe wartości.
ERR 20	Błąd wpisanego kodu kreskowego	Skasuj błąd. Wprowadź prawidłowe wartości.
ERR 21	Błąd wprowadzenia daty	Skasuj błąd. Wprowadź prawidłowe wartości.
ERR 22	Błąd zapisu do pamięci	Skasuj błąd. Powtórz operację. Jeśli błąd się powtórzy <b>wezwił serwis</b>
ERR 23	Niedozwolony wydruk raportu <b>Z</b>	Skasuj błąd. Wprowadź prawidłowe wartości.
ERR 24	Błąd przekroczenia 50 pozycji na paragonie	Skasuj błąd. Zakończ paragon
ERR 25	Nie wykonano resetu serwisowego	<b>Błąd nie powinien pojawić się przy normalnej eksploatacji urządzenia</b>
ERR 26	Nieudane określenie kodu kreskowego	Skasuj błąd. Wprowadź prawidłowe wartości.
ERR 27	Pamięć przepełniona lub uszkodzona	<b>Wezwij serwis</b>
ERR 28	Uwolniono obszar pamięci	Skasuj błąd. <b>Skontaktuj się z serwisem</b>
ERR 29	Błąd hasła	Skasuj błąd. Podaj prawidłowe dane
ERR 30	Nie wykonano raportu dobowego	Skasuj błąd. Wykonaj raport dobowy
ERR 31	Obszar pamięci PLU zostanie zapełniony	Skasuj błąd. Przekroczona ilość PLU w bazie towarowej. Skasuj nieużywane kody
ERR 32	Błąd wprowadzenia danych	Skasuj błąd. Wprowadź prawidłowe wartości
ERR 33	Taki kasjer nie istnieje	Skasuj błąd. Wprowadź prawidłowe wartości
ERR 34	Przekroczona liczba kasjerów	Skasuj błąd.
ERR 35	Błąd wagi	Skasuj błąd. Sprawdź połączenie z wagą
ERR 36	Urządzenie w trybie sprzedaży	Skasuj błąd. Zmień tryb pracy kasy

Nr błędu	Opis	Procedura postępowania
ERR 37	Zbyt duża ilość gotówki w szufladzie	Skasuj błąd. Przekroczona zadeklarowana ilość gotówki. Wykonaj wypłatę z kasy
ERR 38	Błąd hasła specjalnego	Skasuj błąd. Wprowadź prawidłowe dane
ERR 39	Zbyt mała ilość gotówki w szufladzie	Skasuj błąd. Próba dokonania zbyt dużej ilości gotówki w porównaniu ze stanem kasy.
ERR 40	Przekroczona wielkość wpłaty	Skasuj błąd. Wprowadź prawidłowe dane
ERR 41	Przekroczona wielkość wypłaty	Skasuj błąd. Wprowadź prawidłowe dane
ERR 42	Nie znaleziono żadnego PLU	Skasuj błąd. Brak PLU w bazie towarowej
ERR 43	Nieprawidłowa CENA sprzedaży	Skasuj błąd. Wprowadź prawidłowe dane
ERR 44	Błędna CENA	Skasuj błąd. Wprowadź prawidłowe dane.
ERR 45	Przekroczona ilość raportów PLU	Skasuj błąd.
ERR 46	Kod unikatowy musi zawierać 3 litery	Błąd nie powinien pojawić się przy normalnej eksploatacji kasy
ERR 47	Ustawiono kod i nr unikatowy	Błąd nie powinien pojawić się przy normalnej eksploatacji kasy
ERR 48	Nieprawidłowy kod unikatowy	Błąd nie powinien pojawić się przy normalnej eksploatacji kasy
ERR 49	Nieprawidłowy format podatku VAT	Skasuj błąd. Użyj prawidłowych wartości
ERR 50	Nie określono stawki podatkowej	Skasuj błąd. Użyj prawidłowej procedury
ERR 51	Błąd stawki podatkowej	Skasuj błąd. Użyj prawidłowej procedury
ERR 52	Błąd zapisu do pamięci fiskalnej	Skasuj błąd. <b>Wezwij serwis.</b>
ERR 53	Nieprawidłowa stawka podatku	Skasuj błąd. Sprawdź zaprogramowanie kasy
ERR 54	Przepełniony obszar pamięci	<b>Wezwij serwis.</b>
ERR 55	Przepełniony obszar pamięci stawek podatkowych	Skasuj błąd.
ERR 56	Błąd numeru unikatowego	Skasuj błąd. <b>WEZWIJ SERWIS.</b>
ERR 57	Pamięć fiskalna pełna	Przekroczona ilość raportów dobowych. Skontaktuj się z serwisem

Nr błędu	Opis	Procedura postępowania
ERR 58	Błąd zapisu do pamięci fiskalnej podczas wykonywania raportu Z	Skasuj błąd. Wykonaj ponownie raport dobowy fiskalny. Jeżeli błąd się powtórzy <b>skontaktuj się z serwisem</b>
ERR 59	Błąd danych w pamięci fiskalnej	<b>Skontaktuj się z serwisem</b>
ERR 60	Błąd zwrotu opakowania zwrotnego	Skasuj błąd. Wprowadź prawidłową sekwencję
ERR 61	Tryb tylko do odczytu	Zamknięta pamięć fiskalna. Kasa umożliwia tylko wydruki z pamięci fiskalnej
ERR 62	Brak papieru w drukarce	Zamontuj nowe rolki papierowe i skasuj błąd
ERR 63	Brak papieru w drukarce paragonów	Zamontuj nowe rolki papierowe i skasuj błąd
ERR 64	Brak papieru w drukarce kopii	Zamontuj nowe rolki papierowe i skasuj błąd
ERR 66	Błąd wewnętrzny urządzenia	<b>Skontaktuj się z serwisem</b>
ERR 67	Błąd użycia klawisza	Skasuj błąd. Wprowadź prawidłowe dane
ERR 68	Brak inicjacji po resecie sprzętowym	Błąd nie powinien pojawić się przy normalnej eksploatacji urządzenia
ERR 69	Błąd opakowania zwrotnego	Skasuj błąd. Wprowadź prawidłowe wartości.
ERR 70	Błąd numeru opakowania zwrotnego	Skasuj błąd. Wprowadź prawidłowe wartości.
ERR 71	Błąd ceny opakowania zwrotnego	Skasuj błąd. Wprowadź prawidłowe wartości.
ERR 72	Błąd funkcji opakowań zwrotnych	Skasuj błąd. Wprowadź prawidłowe wartości.
ERR 73	Nie ustawiony kod i nr unikatowy	Błąd nie powinien pojawić się przy normalnej eksploatacji urządzenia
ERR 74	Nie ustawiony NIP	Błąd nie powinien pojawić się przy normalnej eksploatacji urządzenia
ERR 75	Nie ustawione stawki podatku VAT	Skasuj błąd. Wprowadź prawidłowe wartości.
ERR 76	Brak kontaktu z Pamięcią Fiskalną	<b>Problem sprzętowy. Wezwij serwis.</b>
ERR 77	Zmiana waluty ewidencyjnej powyżej 10	Skasuj błąd. Wprowadź prawidłowe wartości.
ERR 78	Błąd programowania zmiany waluty	Skasuj błąd. Wprowadź prawidłowe

<b>Nr błędu</b>	<b>Opis</b>	<b>Procedura postępowania</b>
		wartości.
<b>ERR 79</b>	Nieustawiony nagłówek	Skasuj błąd. Wprowadź prawidłowe wartości.
<b>ERR 81</b>	Błąd sumy kontrolnej RAM	<b>Wezwij serwis.</b>
<b>ERR 82</b>	Brak papieru	Wymień papier
<b>ERR 83</b>	Rozładowana bateria płyty głównej lub zwarcie układu RAM	<b>Wezwij serwis.</b>
<b>FE01</b>	Błąd wewnętrznej kontroli urządzenia	<b>Wyłącz i włącz urządzenie przełącznikiem z tyłu jeżeli nie pomoże wezwij serwis.</b>

# Notatki

# Notatki



# Notatki

# Oferta urządzeń fiskalnych

# ELEMIS

## ELEMIS MEGA PLUS

niezawodna kasa stacjonarna polecana dla: sklepów spożywczych i wielobranżowych, punktów gastronomicznych  
Najważniejsze parametry użytkowe:

- alfanumeryczny wyświetlacz operatora  
8 liniowy
- współpraca z PC, waga, czytnikiem kodów kreskowych
- 8 klawiszy szybkiej sprzedaży
- 10 000 kodów towarów
- storno pozycji z wyświetlacza
- obsługa waluty EURO



## ELEMIS PIKO

wygodna kasa przenośna polecana dla: handlu obwoźnego, na parkingi, bazy, dla firm transportowych oraz wszędzie tam, gdzie potrzebne jest urządzenie o niewielkich gabarytach i funkcjach zwykłej kasy stacjonarnej  
Najważniejsze parametry użytkowe:

- alfanumeryczny wyświetlacz operatora  
1 liniowy
- współpraca z PC, waga, czytnikiem kodów kreskowych
- 8 klawiszy szybkiej sprzedaży
- 3 000 kodów towarów
- obsługa waluty EURO



## ELEMIS MIKRO PLUS

niewielka kasa stacjonarna polecana dla: salonów fryzjersko-kosmetycznych, barów, kawiarni, agencji fotograficznych, zakładów usługowych itp.  
Najważniejsze parametry użytkowe:

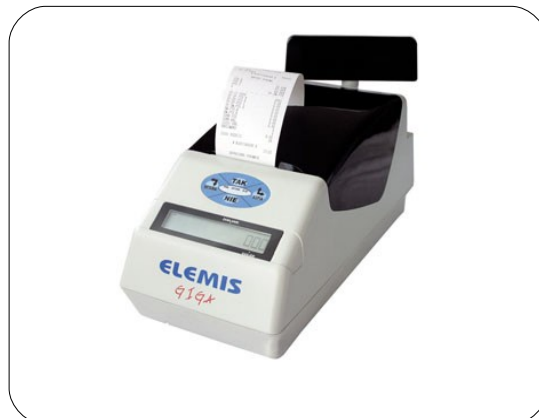
- alfanumeryczny wyświetlacz operatora  
1 liniowy
- współpraca z PC, waga, czytnikiem kodów kreskowych
- 8 klawiszy szybkiej sprzedaży
- 3 000 kodów towarów
- obsługa waluty EURO



## ELEMIS GIGA

wydajna drukarka fiskalna polecana dla:  
firm dokonujących sprzedaży z użyciem komputera  
Najważniejsze parametry użytkowe:

- alfanumeryczny wyświetlacz operatora  
1 liniowy
- współpraca z PC, waga, czytnikiem kodów kreskowych
- 100 000 kodów towarów
- współpraca z programami magazynowo-handlowymi



TELESTAR ELECTRONICS Ltd. Sp. z o.o.  
ul. Matuszewska 14; 03-876 Warszawa  
tel. 0-22 679 72 05  
fax. 0-22 679 72 05